



Уровень жизни населения Санкт-Петербурга в январе-июне 2016 года

ЭКСПРЕСС-АНАЛИЗ

Основные результаты исследования



В январе-июне 2016 года реальные денежные доходы населения снизились на 3,9% по сравнению с аналогичным периодом предыдущего года, реальная среднемесячная заработная плата увеличилась на 1,7%.

Плановые значения на 2016 год в отношении средних заработных плат отдельных категорий работников, целевые значения по которым установлены Указом Президента Российской Федерации от 07.05.2012 № 597, достигнуты по шести категориям работников. Заработная плата педагогических работников дошкольных образовательных учреждений сохраняется ниже средней заработной платы в сфере общего образования, срок исполнения для данной категории работников был установлен на 2012 год.

По данным Петростата, суммарная просроченная задолженность организаций (без субъектов малого предпринимательства) по заработной плате на 01.07.2016 составила 317,0 млн руб. Наибольшая задолженность (44%) приходилась на ОАО «АК «Трансаэро». По данным Государственной инспекции труда в г. Санкт-Петербурге, на 01.07.2016 сумма просроченной задолженности по заработной плате составила 462,3 млн руб.

Средний размер назначенных пенсий в реальном выражении на начало июля 2016 года был ниже уровня соответствующего периода предыдущего года.

В июне 2016 года в структуре использования денежных доходов доли потребительских расходов, обязательных платежей и разнообразных взносов уменьшились по сравнению с июнем 2015 года, при этом увеличились расходы на создание сбережений.

Основные результаты исследования



Цель — отразить текущее состояние и динамику индикаторов, определяющих уровень жизни населения Санкт-Петербурга.

Задача исследования:

- анализ динамики основных показателей уровня жизни населения Санкт-Петербурга.

В экспресс-анализе исследуются следующие аспекты уровня жизни населения Санкт-Петербурга:

- денежные доходы населения;
- среднемесячная начисленная заработная плата;
- дифференциация среднемесячной заработной платы по видам экономической деятельности;
- просроченная задолженность по заработной плате;
- средний размер назначенных пенсий;
- структура денежных расходов;
- величина прожиточного минимума;
- индекс потребительских цен;
- стоимость минимального набора продуктов питания;
- уровень дифференциации населения по доходам.

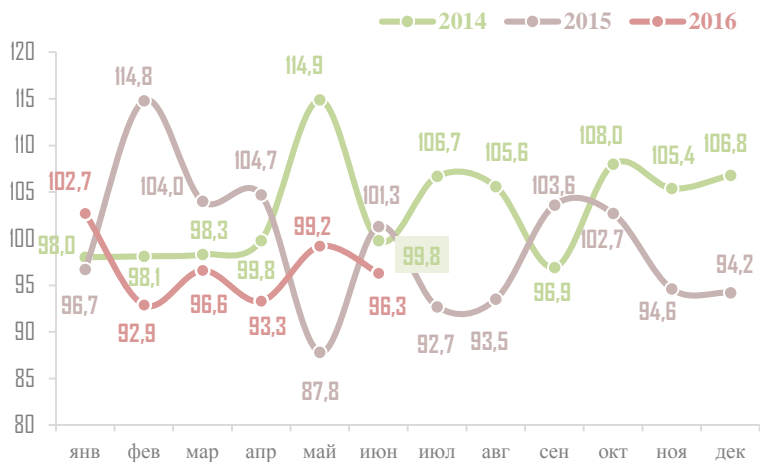
Источники информации:

- Федеральная служба государственной статистики (Росстат);
- Территориальный орган Федеральной службы государственной статистики по г. Санкт-Петербургу и Ленинградской области (Петростат);
- информационные ресурсы государственной информационной системы Санкт-Петербурга «Интегрированная система информационно-аналитического обеспечения деятельности исполнительных органов государственной власти Санкт-Петербурга» (ИС ИАО);
- Комитет по экономической политике и стратегическому планированию Санкт-Петербурга;
- Комитет по социальной политике Санкт-Петербурга;
- Государственная инспекция труда в г. Санкт-Петербурге (ГИТ СПб).

Денежные доходы населения



Реальные денежные доходы населения, % к соответствующему месяцу предыдущего года

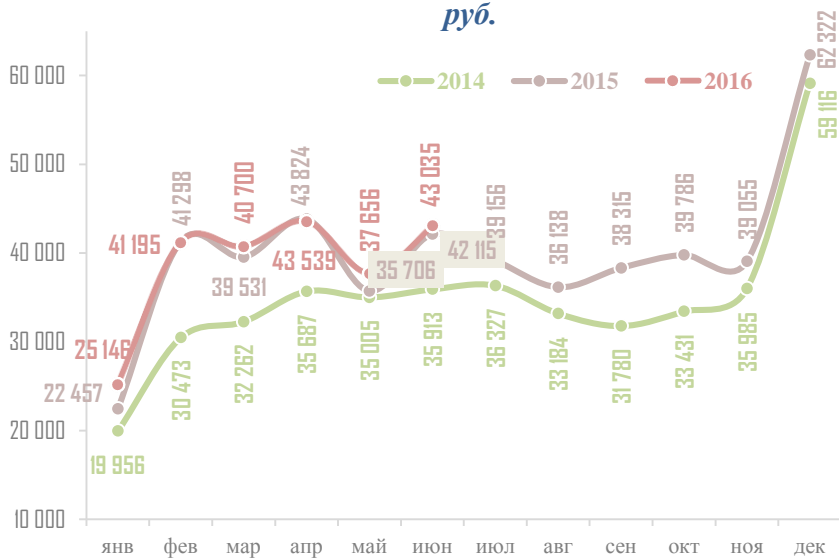


С августа 2012 года, за исключением февраля и апреля текущего года, среднедушевые денежные доходы населения Санкт-Петербурга превышали значения соответствующих периодов предыдущего года; в июне 2016 года значение показателя составило 43 035 руб., на 2,2% больше, чем в июне предыдущего года.

С февраля текущего года реальные денежные доходы сохранялись ниже уровня аналогичного периода предыдущего года. В целом в январе-июне 2016 года реальные денежные доходы снизились на 3,9% по отношению к соответствующему периоду предыдущего года (в январе-июне 2015 года увеличились на 1,6% к январю-июню 2014 года).

Покупательная способность (товарный эквивалент среднемесячного денежного дохода) в январе-июне 2016 года по сравнению с аналогичным периодом предыдущего года снизилась по большинству наблюдаемых продовольственных товаров и всем непродовольственным товарам. Следствие уменьшения покупательной способности – снижение потребительского спроса.

Среднедушевые денежные доходы населения, руб.



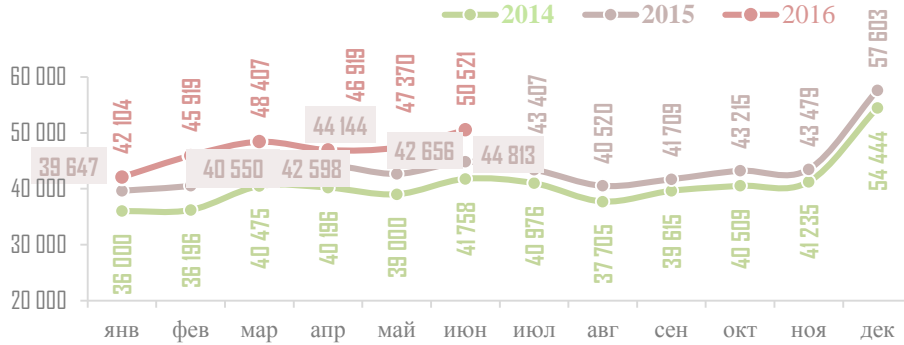
Покупательная способность денежных доходов населения

	январь-июнь 2016 года	% к январю- июню 2015 года
Говядина (кроме бескостного мяса), кг	122	107
Масло сливочное, кг	78	104
Масло подсолнечное, кг	309	85
Молоко питьевое цельное, л	633	100,4
Мука пшеничная, кг	943	92
Хлеб и булочные изделия из пшеничной муки, кг	406	93
Картофель, кг	1581	1,5 р.
Сахар-песок, кг	694	103
Джемпер для взрослых, шт.	17,3	94
Сапоги утепленные детские, пар	10,8	86
Холодильник, шт.	1,4	97
Бензин, л	1071	98

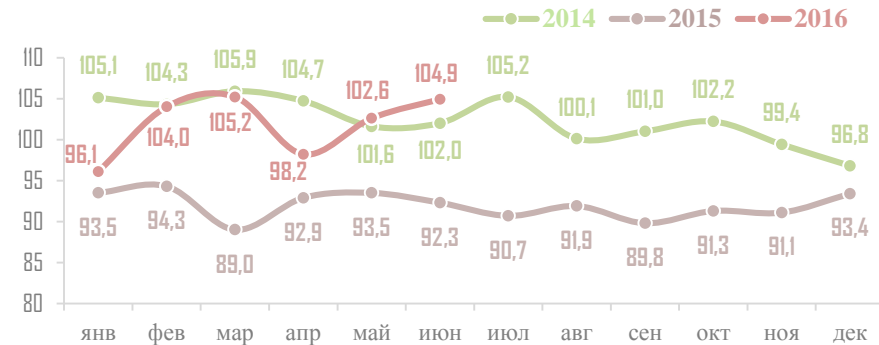
Зарботная плата



**Номинальная начисленная заработная плата
в расчете на одного работника, руб.**



**Реальная начисленная заработная плата,
% к соответствующему месяцу предыдущего года**



В июне 2016 года средняя номинальная начисленная заработная плата в Санкт-Петербурге составила 50 521 руб., на 12,1% больше, чем в июне 2015 года. С февраля текущего года, за исключением апреля, реальная заработная плата была выше уровня соответствующего периода предыдущего года, что наблюдалось впервые с ноября 2014 года. В итоге в январе-июне 2016 года реальная заработная плата на 1,7% превысила значение аналогичного периода предыдущего года (в январе-июне 2015 года снизилась на 7,6% к соответствующему периоду 2014 года).

В июне 2016 года по сравнению с июнем 2015 года среднемесячная номинальная заработная плата работников по всем видам экономической деятельности повысилась, кроме занятых в области культуры и искусства (97,0%) и добычи полезных ископаемых (95,4%). Наибольший рост заработной платы произошел в сферах «оптовой и розничной торговли»* (на 24,2%) и «водного транспорта» (23,3%).

Самая высокая заработная плата по-прежнему наблюдается по видам деятельности «добыча полезных ископаемых» (выше средней заработной платы по всем видам экономической деятельности в 2,6 раза) и «воздушный транспорт» (2,2 раза).

**Номинальная начисленная заработная плата
по видам экономической деятельности
в июне 2016 года, руб.**

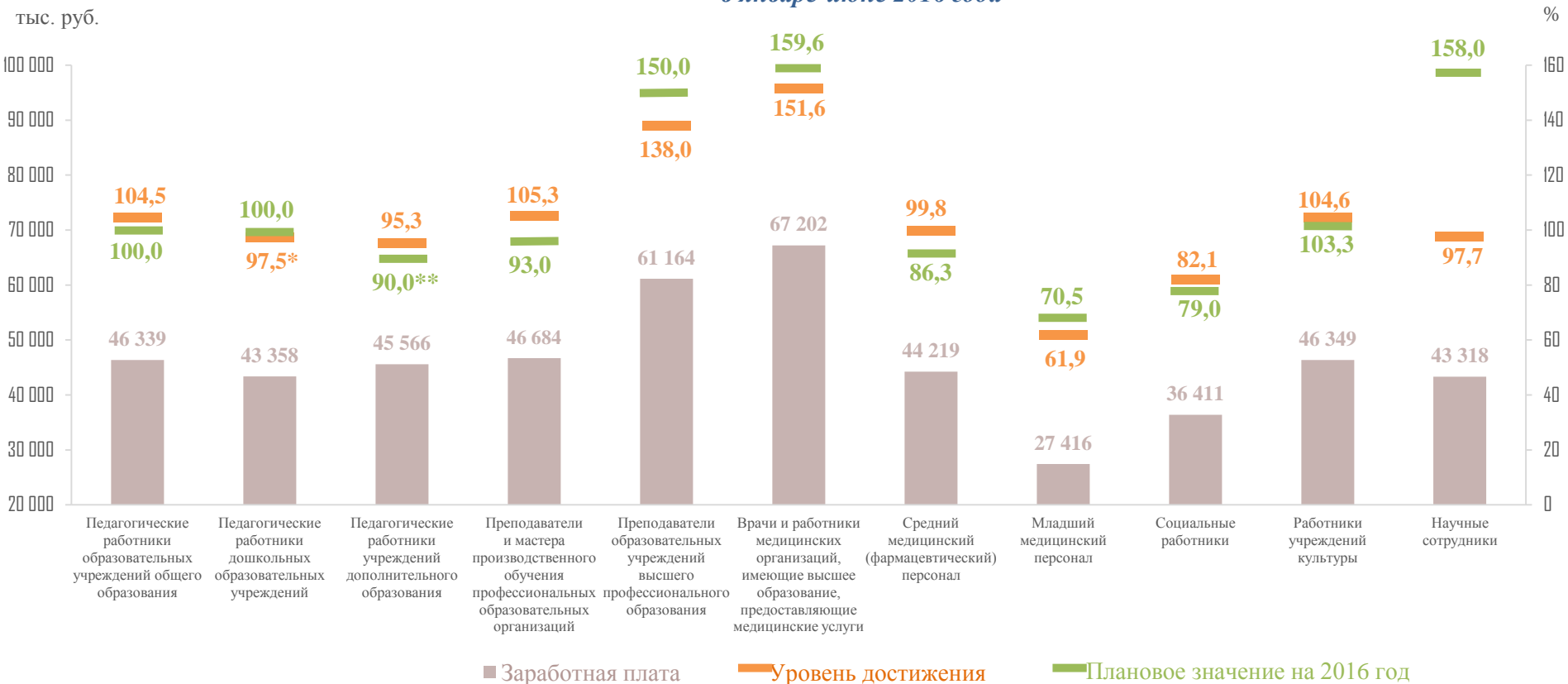


20 000 40 000 60 000 80 000 100 000 120 000

* Полное наименование видов экономической деятельности: производство и распределение электроэнергии – «производство и распределение электроэнергии, газа и воды»; оптовая и розничная торговля – «оптовая и розничная торговля; ремонт автотранспортных средств, мотоциклов, бытовых изделий и предметов личного пользования»; государственное управление – «государственное управление и обеспечение военной безопасности; социальное страхование»; операции с недвижимым имуществом – «операции с недвижимым имуществом, аренда и предоставление услуг»; предоставление прочих услуг – «предоставление прочих коммунальных, социальных и персональных услуг».

Заработная плата отдельных категорий работников

Средняя заработная плата и уровень достижения плановых значений в январе-июне 2016 года



На графике представлены результаты мониторинга достижения в Санкт-Петербурге показателей социально-экономического развития, определенных Указом Президента Российской Федерации от 07.05.2012 № 597 «О мероприятиях по реализации государственной социальной политики». В январе-июне 2016 года достигнуты плановые значения показателей на 2016 год по шести из одиннадцати категорий работников. Заработная плата педагогических работников дошкольных образовательных учреждений сохранялась ниже заработной платы в сфере общего образования (уровень достижения – 97,5%), срок исполнения для данной категории работников был установлен на 2012 год. По остальным категориям целевые значения показателя должны быть достигнуты к 2018 году.

* Плановое и фактическое значения рассчитываются как отношение средней заработной платы работников категории к средней заработной плате в сфере общего образования.

** Плановое и фактическое значение рассчитываются как отношение средней заработной платы работников категории к средней заработной плате учителей.

Просроченная задолженность организаций по заработной плате



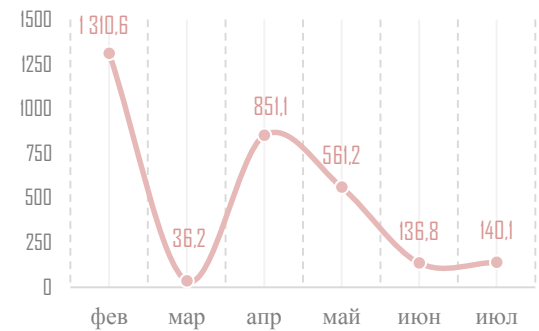
Просроченная задолженность организаций* по заработной плате
на начало месяца, млн руб.



по видам экономической деятельности (по данным Петростата)



по виду деятельности «транспорт» в 2016 году



По данным Петростата, на 01.07.2016 просроченная задолженность организаций* по заработной плате составила 317,0 млн руб. перед 2 290 работниками, по сравнению с 01.07.2015 ее размер увеличился в 2,5 раза.

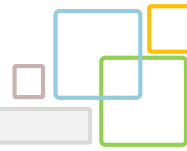
Наибольшую задолженность в размере 140 106 тыс. руб. (44% от общей суммы просроченной задолженности) перед 436 работниками имело ОАО «АК «Трансаэро». Предприятия обрабатывающей промышленности были должны 1 459 работникам 91 229 тыс. руб. (29%); это АО «Завод ЛИССАНТ» (56 700 тыс. руб. перед 1 038 работниками), ЗАО «Завод Металлоконструкций ЗМК» (17 160 тыс. руб. перед 167 работниками), ОАО «18 АРСЕНАЛ ВМФ» (9 102 тыс. руб. перед 87 работниками), ОАО «Головной Завод» (8 267 тыс. руб. перед 167 работниками). ЗАО «Трест Ленмостострой» имело задолженность в размере 85 648 тыс. руб. (27,0%) перед 395 работниками.

По данным Государственной инспекции труда в г. Санкт-Петербурге (ГИТ СПб), на 01.07.2016 сумма просроченной задолженности по заработной плате 22 организаций перед 3 825 работниками составила 462 319,38 тыс. руб.

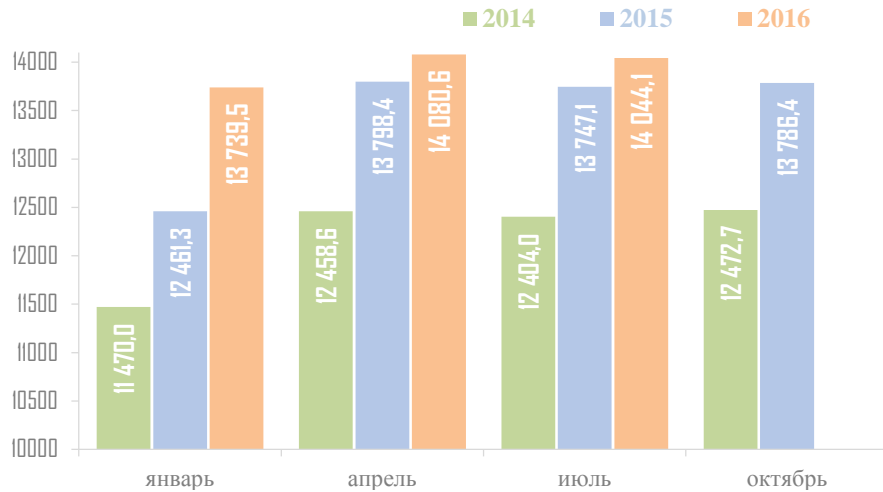
* Петростатом учтены данные по кругу организаций 21 вида экономической деятельности без субъектов малого предпринимательства.

** Представлены данные на 14 марта, 11 апреля и 04 мая 2016 года.

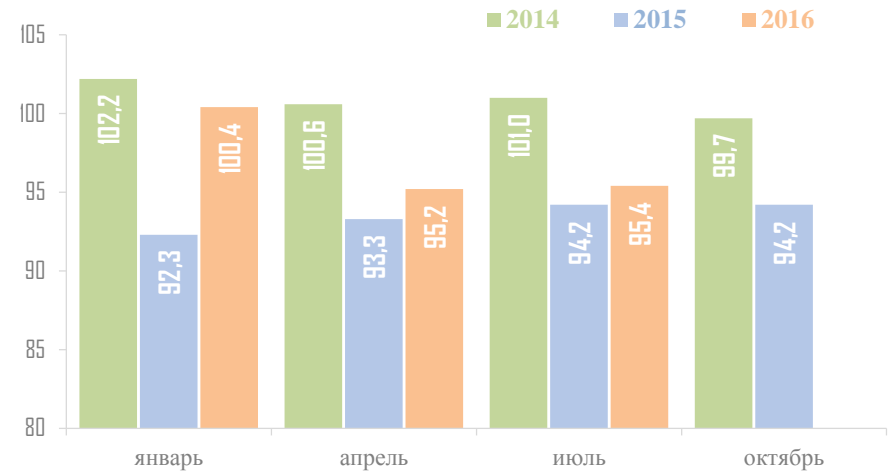
Пенсии



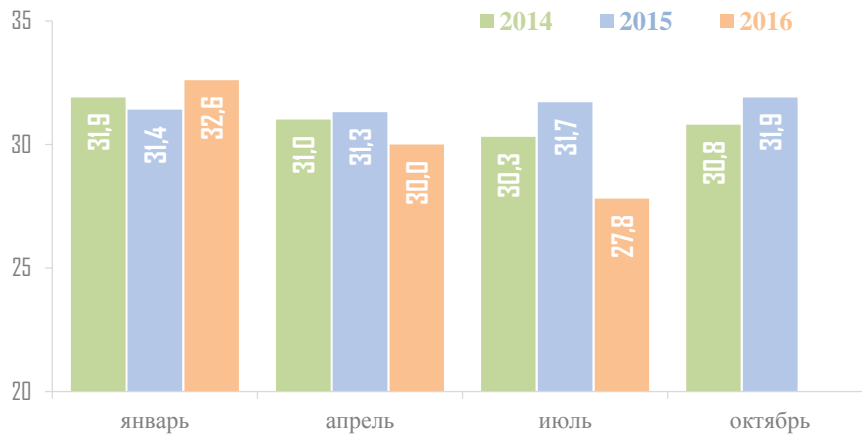
Средний размер назначенных пенсий на начало месяца, руб.



Реальный размер назначенных пенсий на начало месяца, % к соответствующему периоду предыдущего года



Отношение среднего размера назначенных пенсий к среднему размеру начисленной заработной платы, на начало месяца, %



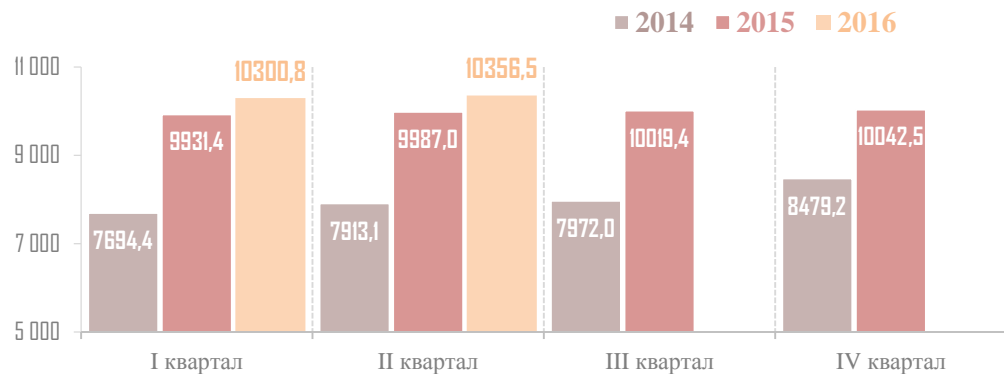
Средний размер назначенных пенсий пенсионеров, состоящих на учете в Отделении Пенсионного фонда РФ по Санкт-Петербургу и Ленинградской области, на начало июля 2016 года составил 14 044,1 руб. Индексация пенсий в размере 4% была осуществлена в феврале 2016 года, при этом страховая часть была увеличена лишь неработающим пенсионерам.

С октября 2014 года, за исключением начала текущего года, реальный размер назначенных пенсий сохранялся ниже уровня соответствующего периода предыдущего года, на начало июля он составил 95,4% (на начало июля 2015 года – 94,2%). Ситуация обусловлена превышением темпов инфляции в Санкт-Петербурге над темпами индексации.

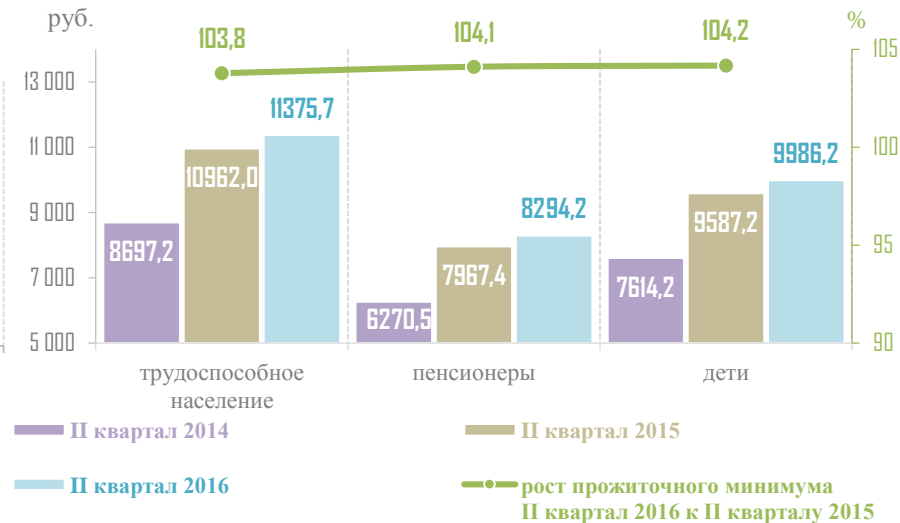
Согласно конвенции Международной организации труда, пенсия должна составлять не менее 40% от заработной платы. Отношение среднего размера назначенных пенсий к среднему размеру начисленной заработной платы на начало июля 2016 года снизилось до наименьшего за последние годы значения (по предварительным данным, 27,8%).

Величина прожиточного минимума

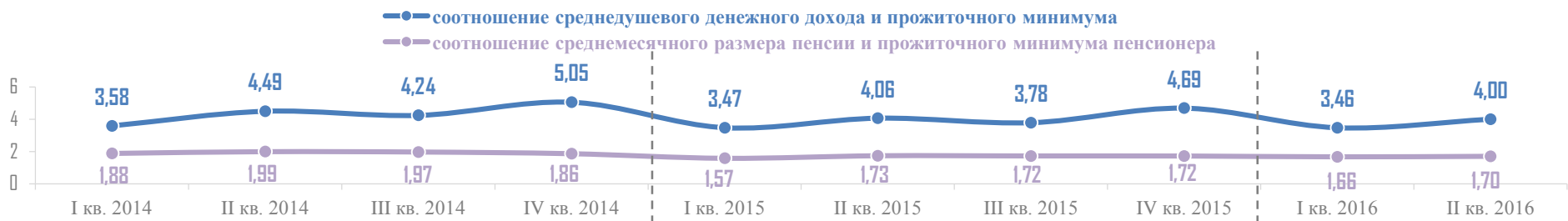
Величина прожиточного минимума в расчете на душу населения, руб.



Прожиточный минимум для основных социально-демографических групп



Соотношение доходов и прожиточного минимума, раз



В II квартале 2016 года величина прожиточного минимума в расчете на душу населения в Санкт-Петербурге составила 10 356,5 руб. Изменение величины прожиточного минимума для основных социально-демографических групп населения происходило неравномерно: по сравнению с соответствующим периодом 2015 года в наибольшей степени повысилась величина прожиточного минимума для детей (на 4,2%), прирост величины прожиточного минимума для трудоспособного населения был наименьшим (3,8%).

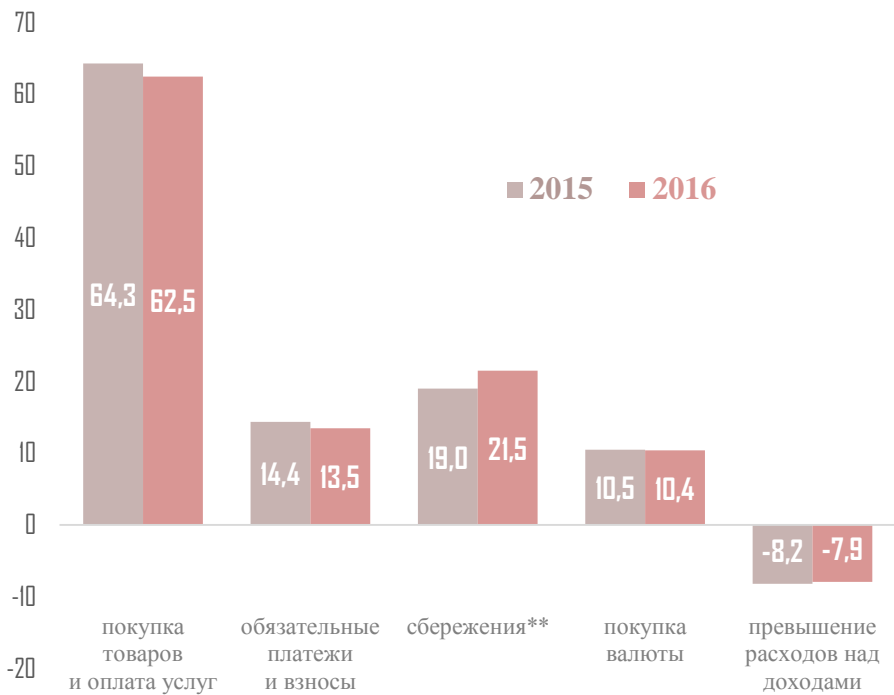
По итогам II квартала 2016 года среднедушевой денежный доход превысил величину прожиточного минимума, установленного на II квартал 2016 года, в 4,0 раза, значение отношения уменьшилось к аналогичному периоду предыдущего года; соотношение среднего размера назначенных пенсий и прожиточного минимума пенсионера также снизилось и составило 1,7 раза.

Денежные расходы населения

Структура использования денежных доходов населения*

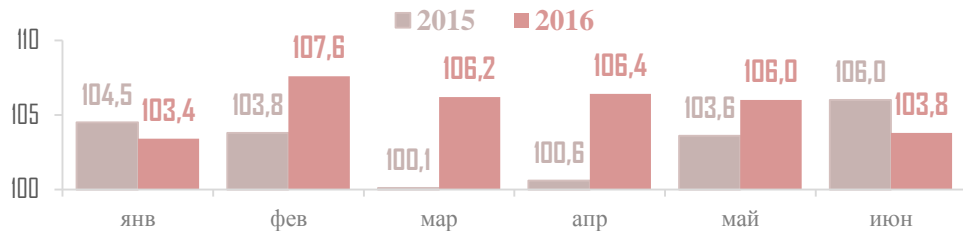
в июне,

% от общей суммы денежных доходов

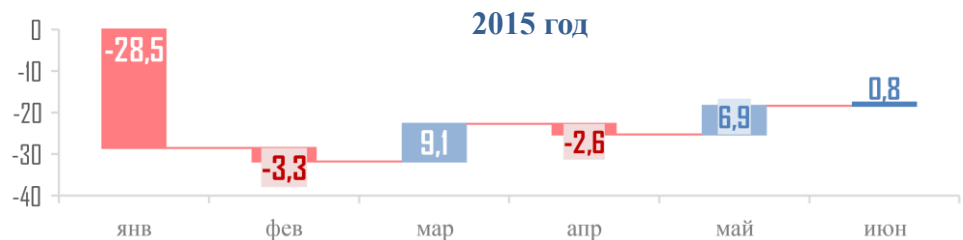
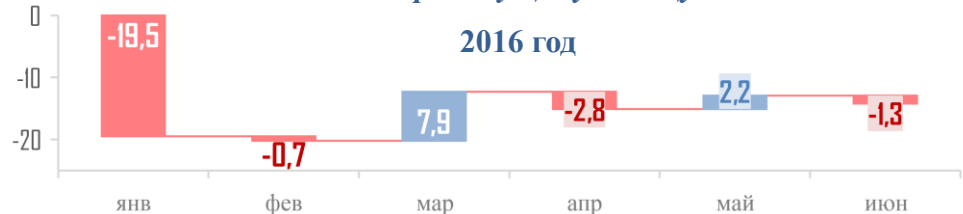


Динамика потребительских расходов на душу населения***,

% к соответствующему месяцу предыдущего года



% к предыдущему месяцу



Основным направлением использования денежных доходов населения являются потребительские расходы (покупка товаров, оплата услуг), доля которых в структуре использования денежных доходов в июне 2016 года снизилась на 1,8 п.п. по отношению к соответствующему периоду предыдущего года. По предварительным данным, потребительские расходы на душу населения в июне 2016 года составили 28 093 руб., на 2,2% больше, чем в июне 2015 года.

В структуре использования денежных расходов снизилась доля расходов на обязательные платежи и разнообразные взносы (на 0,9 п.п.).

При этом увеличилась доля расходов на создание сбережений (на 2,5 п.п.), что, вероятно, свидетельствует о сохранении приверженности населения режиму экономии.

* Сумма долей расходов, рассчитанных в процентах от общей суммы денежных доходов, не равна 100%, так как в Санкт-Петербурге расходы населения превышают доходы.

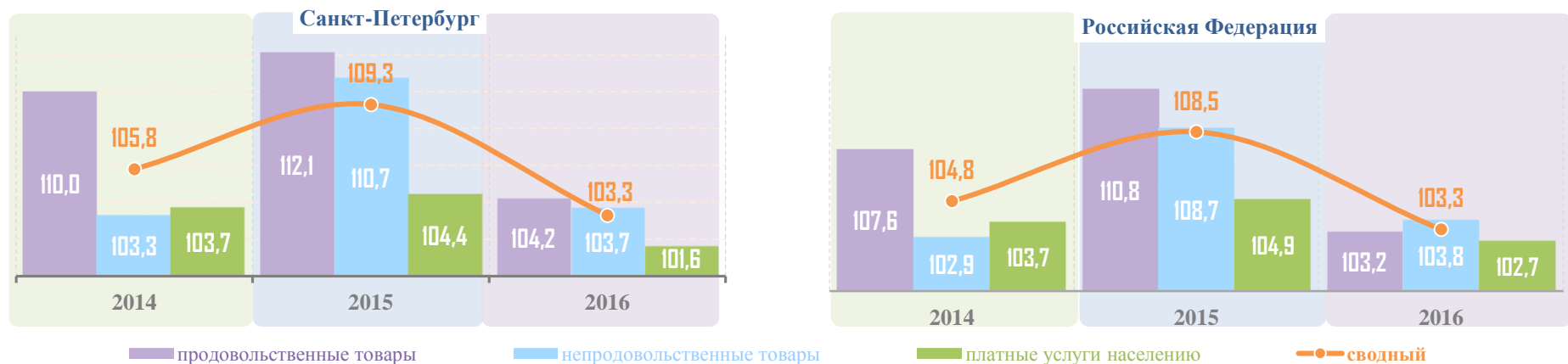
** Сбережения (организованные) включают прирост (уменьшение) вкладов, приобретение ценных бумаг, изменение средств на счетах индивидуальных предпринимателей, изменение задолженности по кредитам, приобретение недвижимости.

*** Представлены предварительные данные.

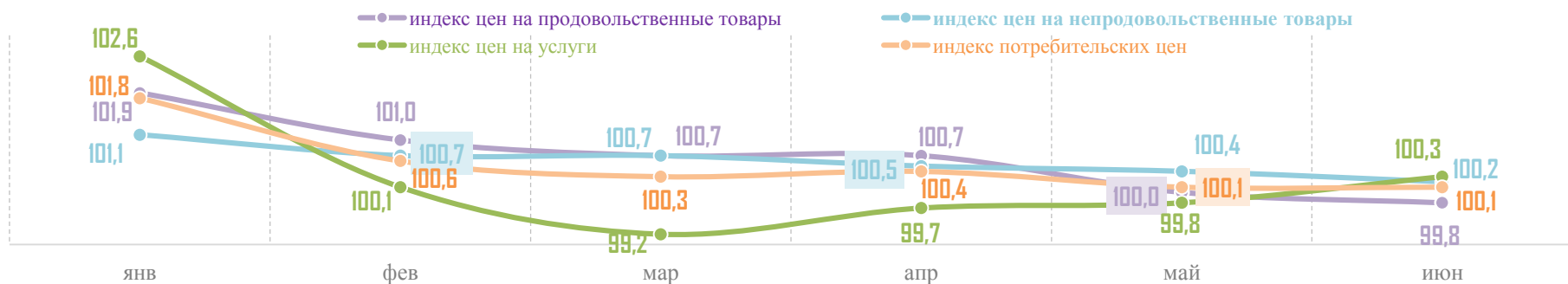
Потребительские цены



Индекс потребительских цен,
июнь, % к декабрю предыдущего года



Индекс потребительских цен, % к предыдущему месяцу



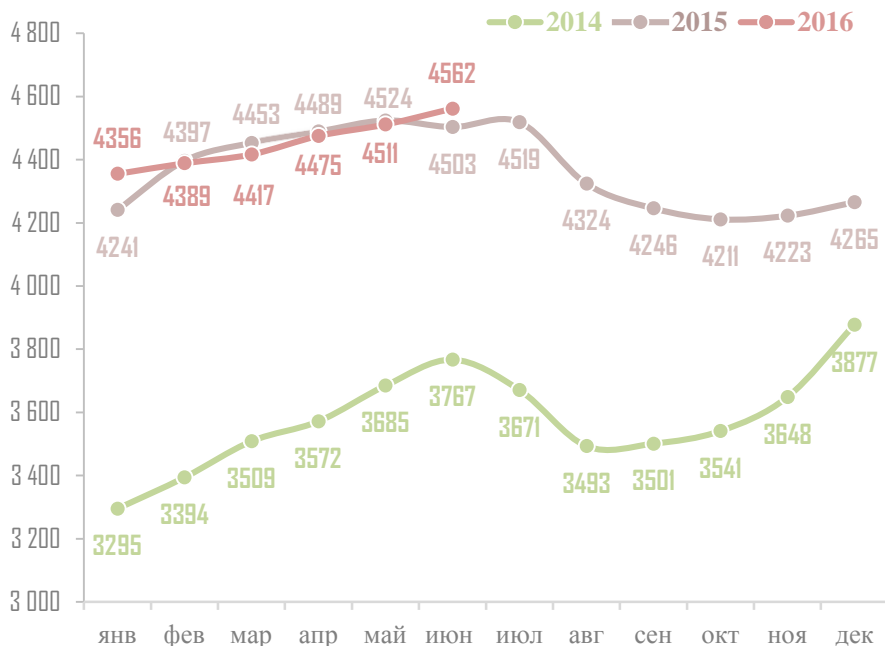
В мае-июне 2016 года индекс потребительских цен достиг минимальных значений за полугодие – 100,1% по отношению к предыдущему месяцу. По отношению к декабрю в июне 2016 года индекс потребительских цен в Санкт-Петербурге составил 103,3%, что существенно ниже соответствующего значения предыдущего года.

Определяющее влияние на увеличение индекса потребительских цен оказали продовольственные товары. Но темп роста цен на продовольствие значительно меньше, чем в аналогичном периоде предыдущего года. В июне наблюдалось небольшое снижение цен по отношению к предыдущему месяцу – на 0,2%.

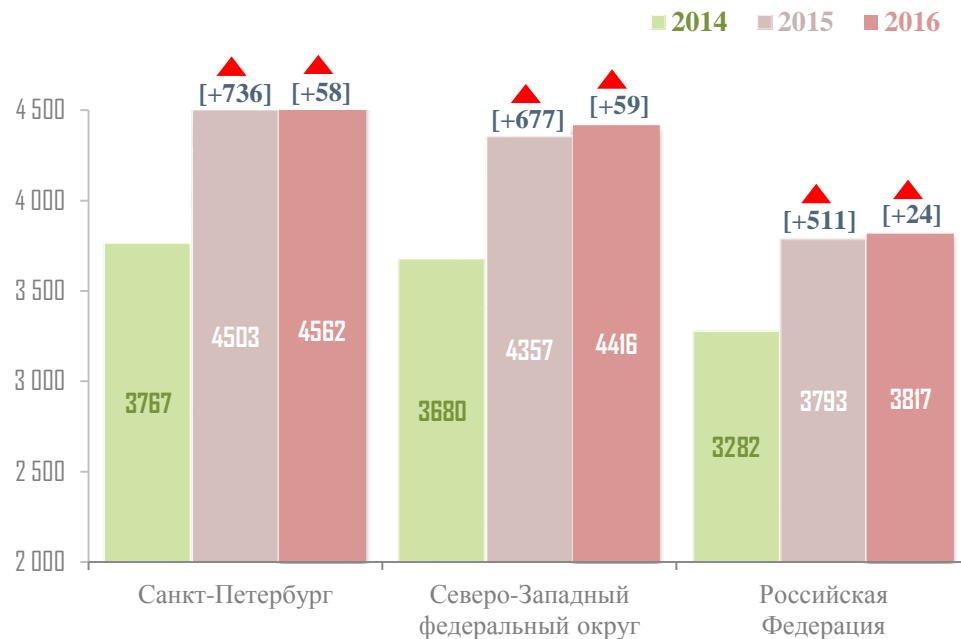
Сводный индекс потребительских цен в Санкт-Петербурге соответствует общероссийскому значению, но в Санкт-Петербурге темп роста цен на продовольствие выше, чем в среднем по России.

Стоимость минимального набора продуктов питания

Стоимость минимального набора продуктов питания в Санкт-Петербурге, руб.



Стоимость минимального набора продуктов питания в Санкт-Петербурге, СЗФО и Российской Федерации в июне, руб.



▲ рост значения показателя по сравнению с соответствующим периодом предыдущего года
 [+736] предыдущего года

Стоимость минимального набора продуктов питания в Санкт-Петербурге на протяжении первого полугодия постоянно увеличивалась и в июне текущего года превысила прошлогодний максимум, достигнув 4 561,5 руб., с начала года она увеличилась на 7,1%.

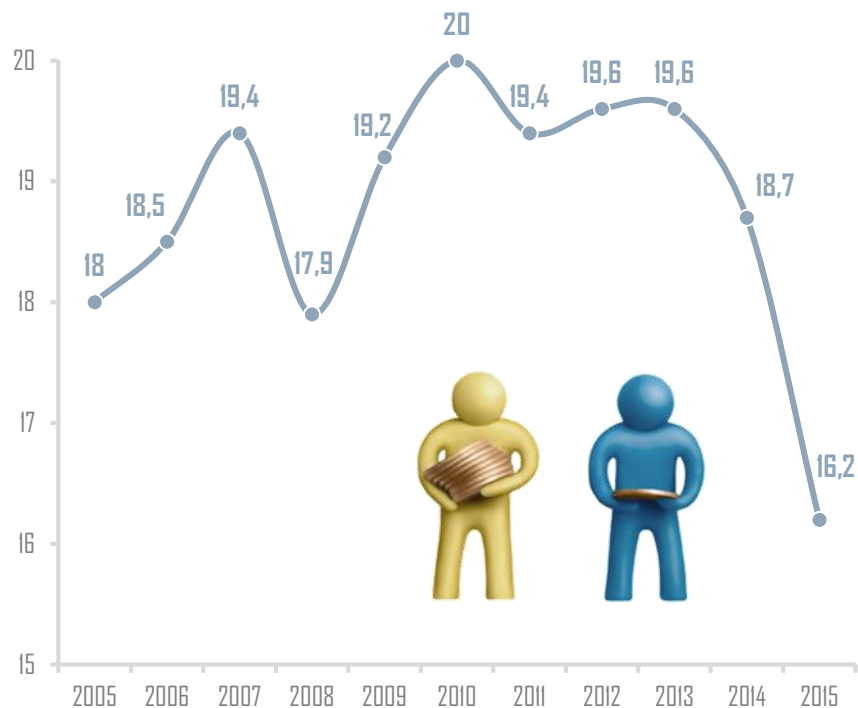
Темп роста стоимости минимального набора продуктов питания по отношению к соответствующему периоду предыдущего года в Санкт-Петербурге сохраняется выше, чем в среднем по Российской Федерации.

Стоимость минимального набора продуктов питания в июне 2016 года в Санкт-Петербурге была на 19,5% выше, чем в среднем по Российской Федерации, и на 3,3% больше среднего значения по Северо-Западному федеральному округу.

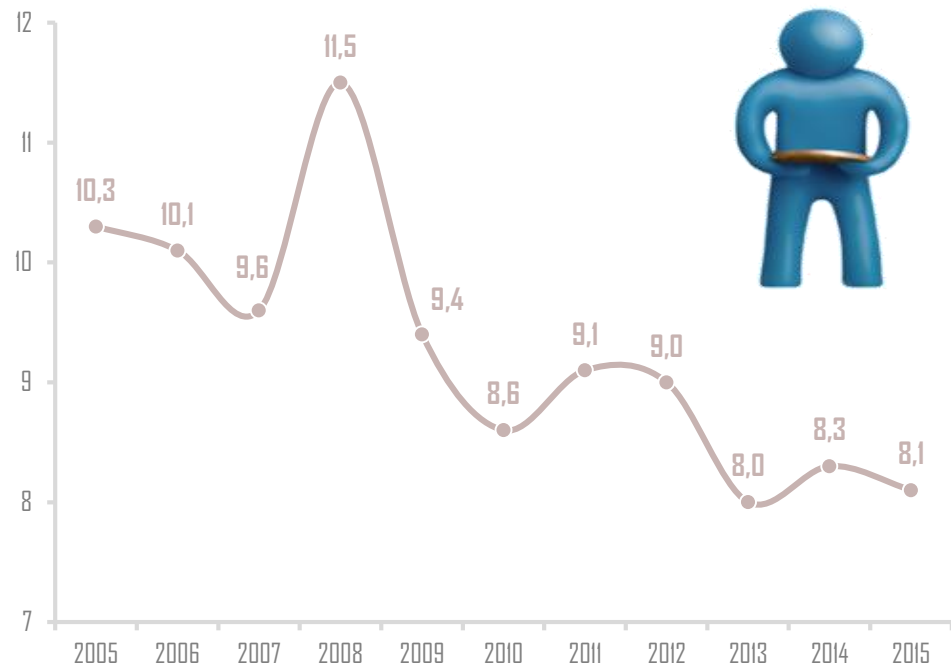
Дифференциация населения по доходам



Отношение доходов 10% наиболее и 10% наименее обеспеченного населения, раз



Доля населения с денежными доходами ниже прожиточного минимума, %



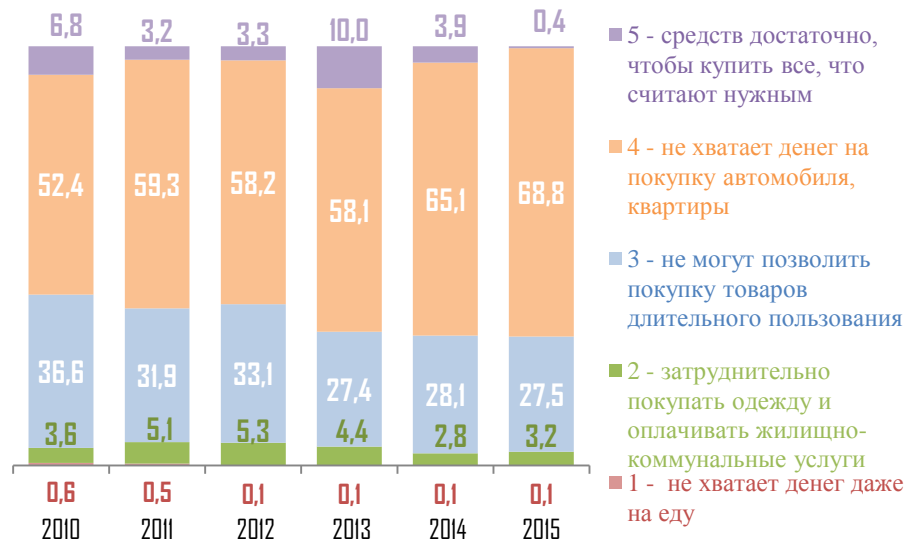
В 2015 году в Санкт-Петербурге доходы 10% наиболее обеспеченного населения в 16,2 раза превосходили доходы 10% наименее обеспеченного населения (в 2014 году – в 18,7 раза), на долю 10% наиболее обеспеченного населения приходилось 30,7% денежных доходов, на долю 10% наименее обеспеченного населения – 1,9% (в 2014 году – 32,2% и 1,7% соответственно). Коэффициент концентрации доходов (индекс Джини) составил 0,417 (в 2014 году – 0,437, в 2012-2013 годах – 0,443). Сокращение расслоения населения по доходам обусловлено снижением доходов всех групп населения.

Численность населения с денежными доходами ниже величины прожиточного минимума в 2015 году уменьшилась на 0,2 п.п. по сравнению с предыдущим годом и составила 422,1 тыс. человек, или 8,1% от общей численности населения (в 2014 году – 423,5 тыс. человек, или 8,3%), однако по сравнению с 2013 годом увеличилась на 22,0 тыс. человек (на 0,1 п.п.).

Дифференциация населения по доходам

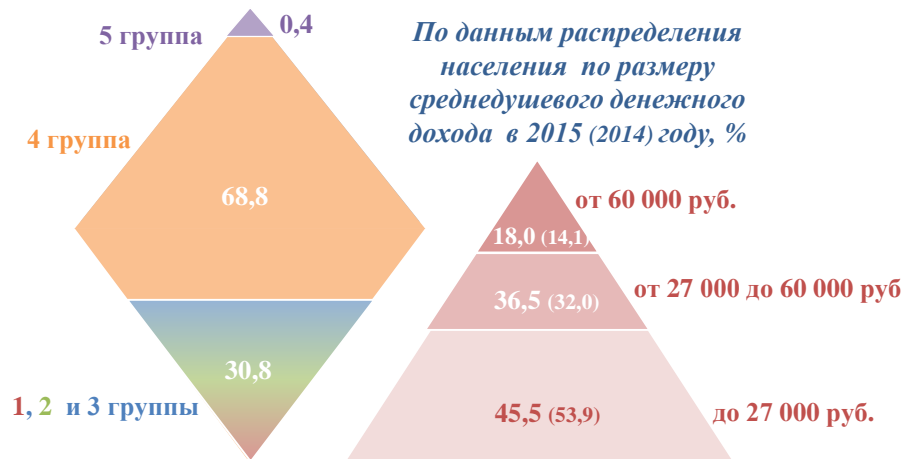


Распределение домашних хозяйств по оценке своего финансового положения на конец года*, %



Социальная структура по доходам

По данным субъективных оценок респондентов при обследовании бюджетов домашних хозяйств в 2015 году, %



По данным выборочного обследования бюджетов домашних хозяйств, регулярно проводимого Петростатом, доля малообеспеченных и бедных (испытывающих затруднения при покупке одежды, продуктов питания и оплаты жилищно-коммунальных услуг) увеличилась с 2,9% в 2014 году до 3,3% в 2015 году. Доля богатых (группа 5) сократилась с 3,9% в 2014 году до 0,4% в 2015 году, увеличив долю обеспеченных (группа 4), которая возросла с 65,1% до 68,8%.

Схема социальной структуры по доходам, полученная на основе субъективных оценок респондентов, отличается от структуры, объективно складывавшейся по данным распределения населения по размеру среднедушевого денежного дохода, и напоминает по форме ромб. Основную его часть составляет обеспеченное население (группа 4), которое могло позволить себе высокий уровень потребления, значительно меньшие доли занимают малообеспеченные группы населения (группы 1, 2 и 3) и малочисленная богатая элита (группа 5).

По данным распределения населения по размеру среднедушевого денежного дохода, в 2015 году основную долю (около 45,5%) составляло население с низкими доходами, ввиду чего социальная структура напоминает пирамиду, вершина которой состоит из малочисленной группы с высокими доходами, затем следуют менее обеспеченные слои. Таким образом, сами респонденты в общей массе более позитивно оценивали возможности своих доходов, чем показывают объективные данные по среднедушевым денежным доходам.

* По данным выборочных обследований бюджетов 930 домашних хозяйств Санкт-Петербурга, источник информации – Петростат.

Выводы



В январе-июне 2016 года реальные денежные доходы населения снизились на 3,9% по сравнению с аналогичным периодом предшествующего года, реальная заработная плата увеличилась на 1,7%.

Плановые значения на 2016 год в отношении средних заработных плат отдельных категорий работников, целевые значения по которым установлены Указом Президента Российской Федерации от 07.05.2012 № 597, достигнуты по шести из одиннадцати категорий работников. Зарплата педагогических работников дошкольных образовательных учреждений сохраняется ниже средней заработной платы в сфере общего образования (уровень достижения – 97,5%), срок исполнения для данной категории работников был установлен на 2012 год.

По данным Петростата, суммарная просроченная задолженность организаций (без субъектов малого предпринимательства) по заработной плате на 01.07.2016 составила 317,0 млн руб. перед 2 290 работниками. Наибольшую задолженность имело ОАО «АК «Трансаэро» (44%, 140,1 млн руб. перед 436 работниками). По данным Государственной инспекции труда в г. Санкт-Петербурге, сумма просроченной задолженности по заработной плате на 01.07.2016 составила 462,3 млн руб. перед 3 825 работниками.

Средний размер назначенных пенсий пенсионеров Санкт-Петербурга на начало июля 2016 года составил 14 044,1 руб., реальный размер назначенных пенсий сохраняется ниже уровня предыдущего года. Отношение среднего размера назначенных пенсий к среднему размеру начисленной заработной платы снизилось до наименьшего за последние годы значения.

В июне 2016 года в структуре использования денежных доходов доли потребительских расходов (покупка товаров и оплата услуг), обязательных платежей и разнообразных взносов снизились по сравнению с июнем 2015 года на 1,8 и 0,9 п.п. соответственно, при этом доля расходов на создание сбережений увеличилась на 2,5 п.п. Сложившееся распределение, вероятно, свидетельствует о сохранении приверженности населения режиму экономии.

Стоимость минимального набора продуктов питания в Санкт-Петербурге в июне 2016 года составила 4561,5 руб. Темп роста стоимости минимального набора продуктов питания по отношению к соответствующему периоду предыдущего года в Санкт-Петербурге сохраняется существенно выше, чем в среднем по Российской Федерации.