



Комитет по информатизации и связи

Санкт-Петербургское государственное унитарное предприятие «Санкт-Петербургский информационно-аналитический центр»



РАЗВИТИЕ ПРОМЫШЛЕННОСТИ САНКТ-ПЕТЕРБУРГА в январе-сентябре 2016 года

АНАЛИТИЧЕСКАЯ СПРАВКА



Санкт-Петербург
ноябрь 2016



ОСНОВНЫЕ РЕЗУЛЬТАТЫ ИССЛЕДОВАНИЯ



В январе-сентябре 2016 года индекс промышленного производства составил 103,4% к соответствующему периоду предыдущего года.

Индекс промышленного производства в обрабатывающих производствах в январе-сентябре 2016 года составил 103,1%; из двенадцати наблюдаемых видов деятельности в шести зафиксирован рост промышленного производства.

Положительное влияние на общий итог развития обрабатывающего сектора оказало в первую очередь увеличение объемов выпуска пищевой продукции (+24,9%).

Уровень заработной платы в промышленном комплексе превысил средний уровень заработной платы в экономике Санкт-Петербурга.

Положительная динамика инвестиционной деятельности обрабатывающей промышленности в январе-сентябре 2016 года (+35,1%) обеспечена увеличением в 2,3 раза инвестиций в производство транспортных средств и оборудования.

Сокращение объема банковского кредитования предприятий промышленности Санкт-Петербурга, наблюдавшаяся в предыдущем году, с начала 2016 года сменилось ростом и на 1 октября 2016 года достиг 424,1 млрд руб.



Цель

Определить тенденции развития промышленности в Санкт-Петербурге в январе-сентябре 2016 года



Задачи

- Проанализировать динамику развития промышленности Санкт-Петербурга.
- Выявить актуальные проблемы развития промышленности Санкт-Петербурга.
- Выявить значимые факторы развития промышленности Санкт-Петербурга.

Источники информации

- Федеральная служба государственной статистики Российской Федерации (Росстат).
- Территориальный орган Федеральной службы государственной статистики по г. Санкт-Петербургу и Ленинградской области (Петростат).
- Комитет по промышленной политике и инновациям Санкт-Петербурга.
- Центральный банк Российской Федерации.

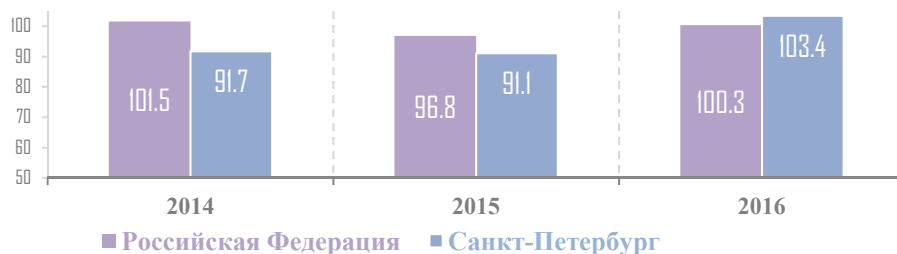


ИНДЕКС ПРОМЫШЛЕННОГО ПРОИЗВОДСТВА



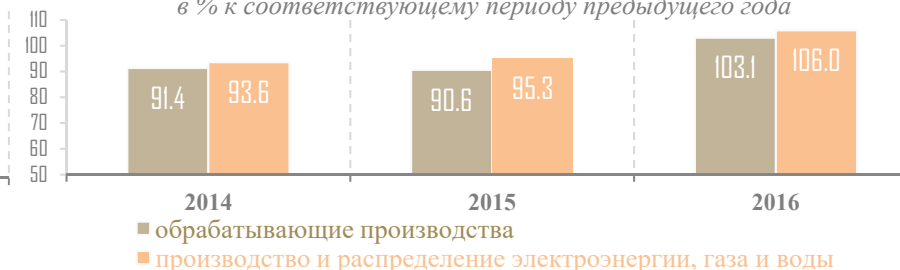
Индекс промышленного производства в январе-сентябре

в % к соответствующему периоду предыдущего года



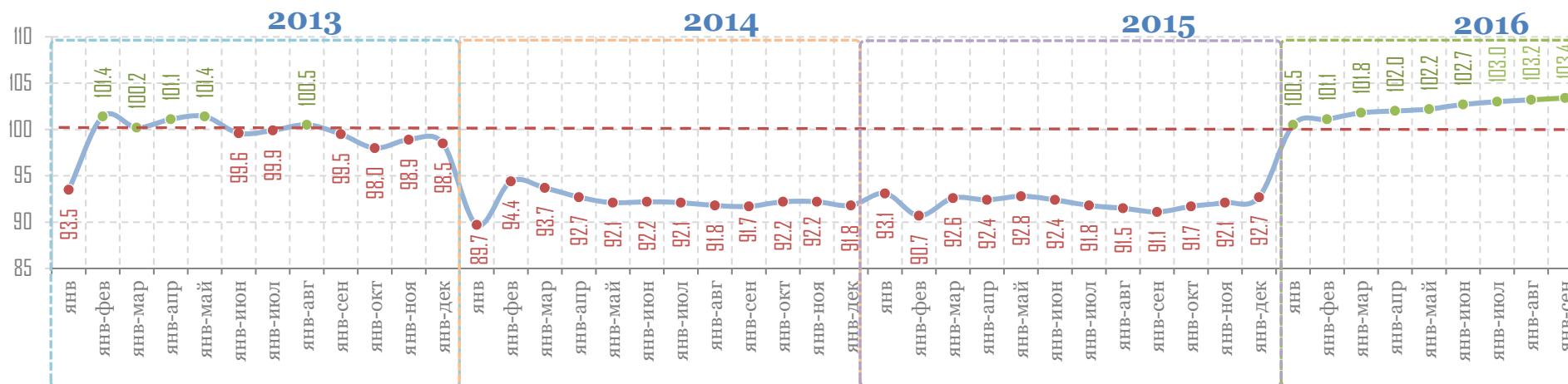
Индекс промышленного производства в Санкт-Петербурге по видам экономической деятельности в январе-сентябре

в % к соответствующему периоду предыдущего года



Индекс промышленного производства в Санкт-Петербурге, в % к соответствующему периоду предыдущего года

в % к соответствующему периоду предыдущего года



В третьем квартале 2016 года в Санкт-Петербурге сохранилась положительная динамика промышленного производства, наблюдавшаяся с начала года: по итогам девяти месяцев 2016 года объем промышленного производства увеличился на 3,4% к соответствующему периоду предыдущего года, что выше общероссийского показателя.

Положительную динамику показали предприятия как обрабатывающего сектора, так и сферы производства и распределения электроэнергии, газа и воды.

В крупнейшем секторе промышленности Санкт-Петербурга – обрабатывающем производстве – в январе-сентябре 2016 года объем производства увеличился на 3,1% по отношению к аналогичному периоду предыдущего года.

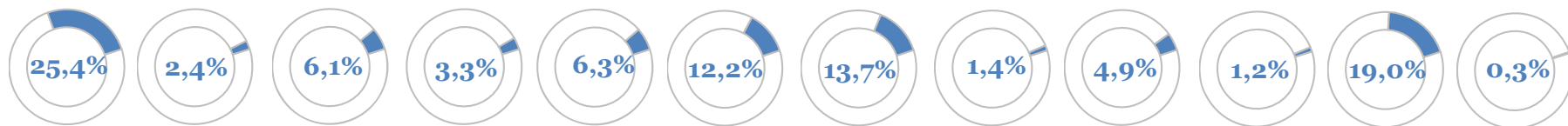
ИНДЕКСЫ ПРОМЫШЛЕННОГО ПРОИЗВОДСТВА В ОБРАБАТЫВАЮЩИХ ПРОИЗВОДСТВАХ*

в январе-сентябре 2016 года

в % к соответствующему периоду предыдущего года



Отраслевая структура валового регионального продукта обрабатывающей промышленности в базовом 2010 году



Индекс промышленного производства в обрабатывающих производствах в январе-сентябре 2016 года составил 103,1%, из двенадцати наблюдаемых видов экономической деятельности обрабатывающего сектора в шести зафиксирован рост промышленного производства.

Рост объемов производства на 24,9% в наиболее крупном секторе обрабатывающего комплекса – пищевой промышленности – обусловлен увеличением объемов производства мясных полуфабрикатов (+33,9%), кондитерских изделий (+8,9%).

Также из ключевых секторов обрабатывающего комплекса положительную динамику производства показали производители:

- химической продукции (+4,2%), прежде всего за счет увеличения объемов производства косметических изделий (в 2,2 раза), моющих средств (в 2,0 раза), основных фармацевтических средств (+42,3%);
- электрооборудования, электронного и оптического оборудования (+2,4%), прежде всего за счет увеличения выпуска полупроводниковых приборов (в 2,1 раза), телевизионной и радиопередающей аппаратуры, аппаратуры электросвязи (в 1,6 раза), средств измерений, контроля, управления и испытаний (+ 24,6%);
- прочих неметаллических минеральных продуктов прежде всего за счет увеличение производства товарного бетона (+29,8%).

Отрицательное влияние на общие результаты обрабатывающего сектора оказало в первую очередь сокращение объемов выпуска продукции в крупных секторах:

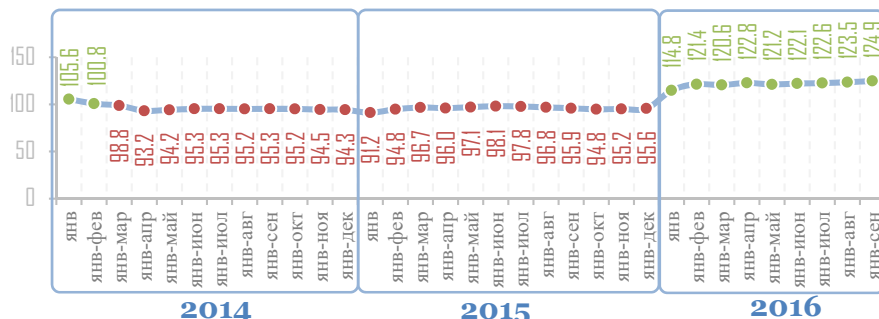
- производстве машин и оборудования (в том числе на 58,1% механического оборудования; на 56% промышленного холодильного и вентиляционного оборудования);
- производстве транспортных средств и оборудования (в том числе сократился на 8,1% выпуск легковых автомобилей).

* Индекс промышленного производства исчисляется на основе данных о динамике производства важнейших товаров-представителей (в натуральном или стоимостном выражении). В качестве весов используется структура валовой добавленной стоимости по видам экономической деятельности 2010 базисного года.

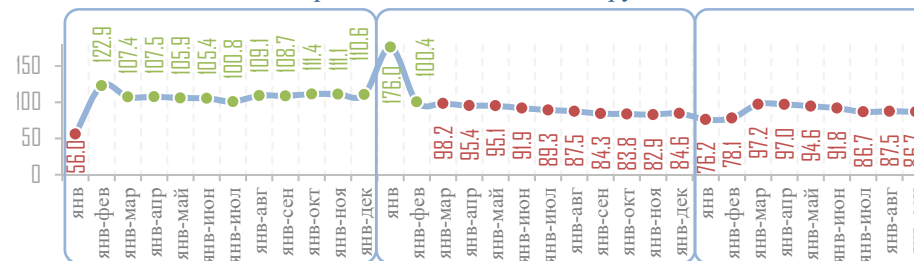
ДИНАМИКА ИНДЕКСА ПРОМЫШЛЕННОГО ПРОИЗВОДСТВА ОСНОВНЫХ ВИДОВ ЭКОНОМИЧЕСКОЙ ДЕЯТЕЛЬНОСТИ ОБРАБАТЫВАЮЩЕГО КОМПЛЕКСА

в % к соответствующему периоду предыдущего года

Производство пищевых продуктов, включая напитки, и табака



Производство машин и оборудования

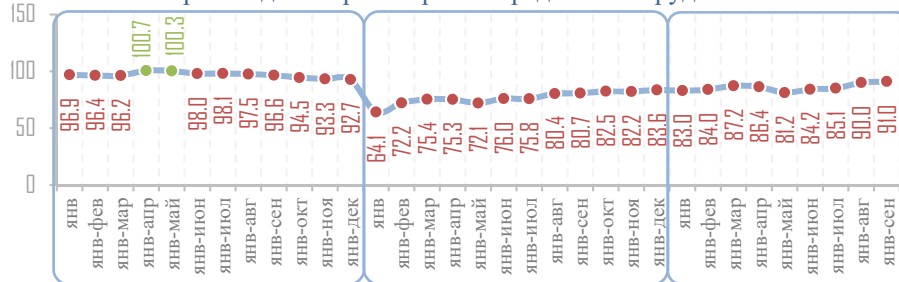


2014

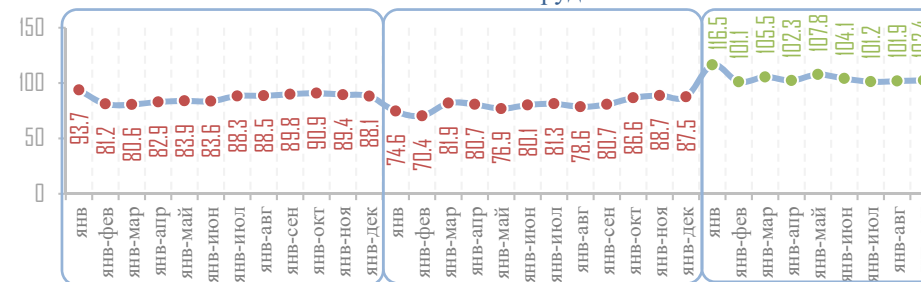
2015

2016

Производство транспортных средств и оборудования



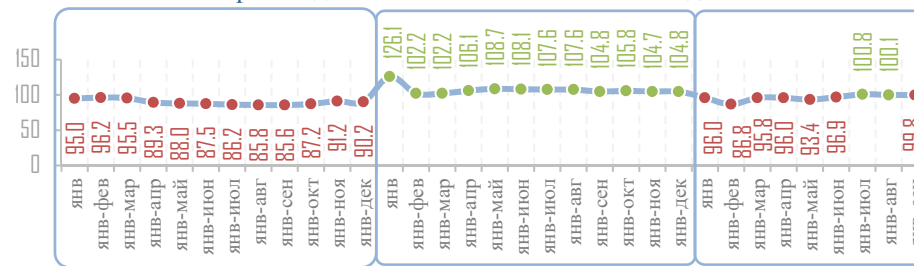
Производство электрооборудования, электронного
и оптического оборудования



Химическое производство



Металлургическое производство
и производство готовых металлических изделий



Наиболее сложная ситуация – в машиностроительном комплексе («Производство машин и оборудования» и «Производство транспортных средств и оборудования»), где сокращение объемов производства наблюдается на протяжении последних 1,5 лет и 2,5 лет соответственно.

Наблюдавшаяся в 2014-2015 гг. отрицательная динамика объемов производства электрооборудования, электронного и оптического оборудования, пищевой и химической промышленности с начала 2016 года сменилась на положительную.

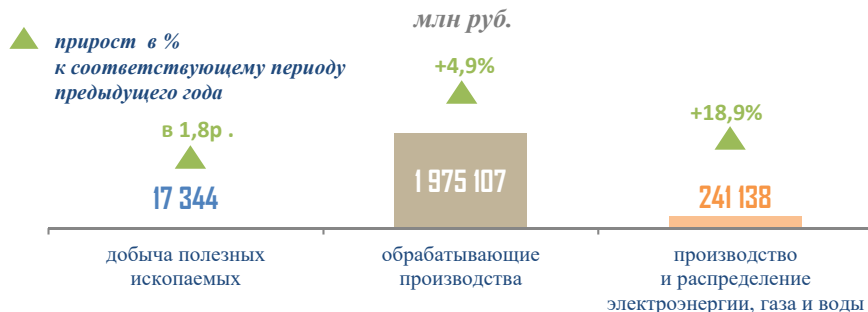
Металлургический сектор, показавший положительную динамику объемов производства и отгрузки в 2015 году во многом за счет устойчивого спроса на трубы большого диаметра со стороны компаний ПАО «Газпром» и ОАО «Транснефть», после незначительного роста в июле-августе по итогам девяти месяцев 2016 года сократил объемы производства, что обусловлено приостановкой реализации в 2016 году ряда крупных трубопроводных проектов.



ОБОРОТ ПРОМЫШЛЕННЫХ ОРГАНИЗАЦИЙ*



Оборот промышленных организаций в январе-сентябре 2016 года



На долю предприятий обрабатывающего комплекса в январе-сентябре 2016 года пришлось 88,4% оборота промышленных организаций Санкт-Петербурга, или 26,8% оборота организаций экономики Санкт-Петербурга в целом.

Положительная динамика оборота обрабатывающих производств связана в первую очередь с ростом оборота в крупных секторах: производстве транспортных средств и оборудования (+32,0%) и производстве пищевых продуктов, включая напитки, и табака (+16,0%). Доли данных секторов в структуре оборота промышленных организаций увеличились по сравнению с аналогичным периодом предыдущего года на 2,5 п.п. и 1,4 п.п. соответственно.

Наибольшие темпы роста оборота в январе-сентябре 2016 года показали предприятия химической промышленности (в 1,7 раза).

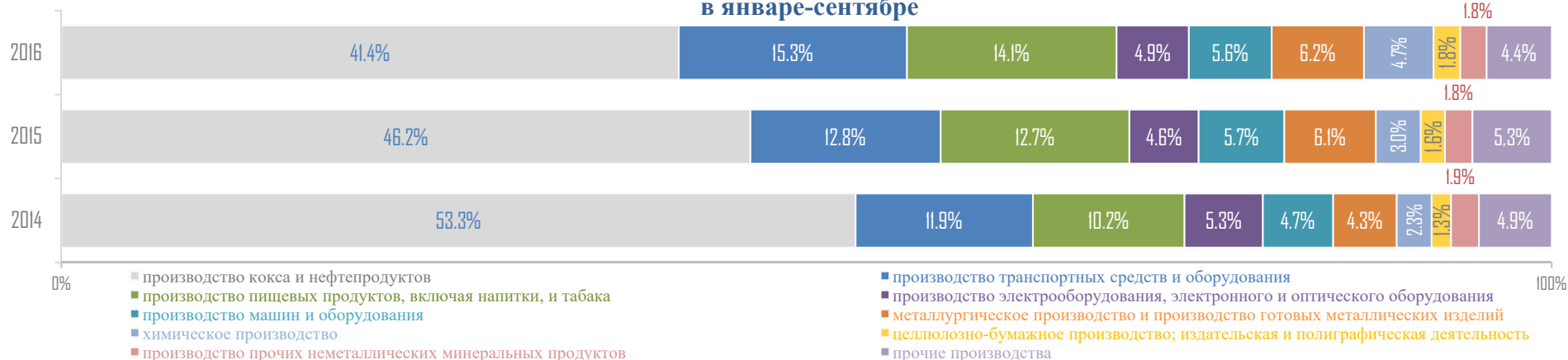
Темпы прироста (снижения) оборота обрабатывающих производств в январе-сентябре 2016 года

в % к соответствующему периоду предыдущего года



Структура оборота обрабатывающих производств

в январе-сентябре



* включая объемы отгрузки обособленных подразделений головной организации, ведущих производственную деятельность в других субъектах РФ



ОБЪЕМ ОТГРУЖЕННОЙ ПРОДУКЦИИ*



Объем отгруженной промышленной продукции, выполненных работ и услуг в январе-сентябре 2016 года



По итогам девяти месяцев 2016 года предприятиями промышленного комплекса Санкт-Петербурга было отгружено продукции собственного производства в объеме 1 790,1 млн руб.

Наибольший удельный вес в структуре отгруженной промышленной продукции собственного производства имели обрабатывающие производства (92,1%).

Положительная динамика объемов отгруженной продукции в январе-сентябре 2016 года по сравнению с соответствующим периодом предыдущего года наблюдалась почти во всех ключевых секторах обрабатывающего комплекса, за исключением металлургической отрасли.

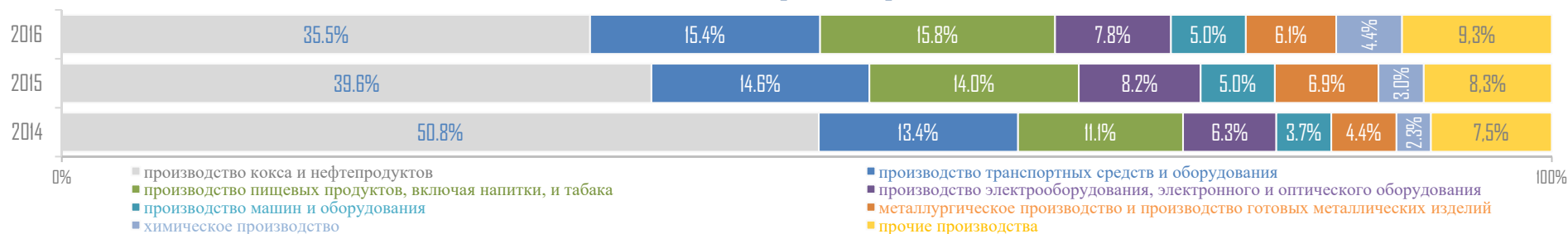
Незначительные изменения в структуре объема отгруженных товаров обрабатывающих производств произошли на фоне сокращения отгрузки кокса и нефтепродуктов.

Темпы прироста (снижения) отгруженной продукции обрабатывающих производств в январе-сентябре 2016 года

в % к соответствующему периоду предыдущего года



Структура объема отгруженной продукции обрабатывающих производств в январе-сентябре



* в действующих ценах, включая объемы отгрузки обособленных подразделений головной организации, ведущих производственную деятельность в других субъектах Российской Федерации

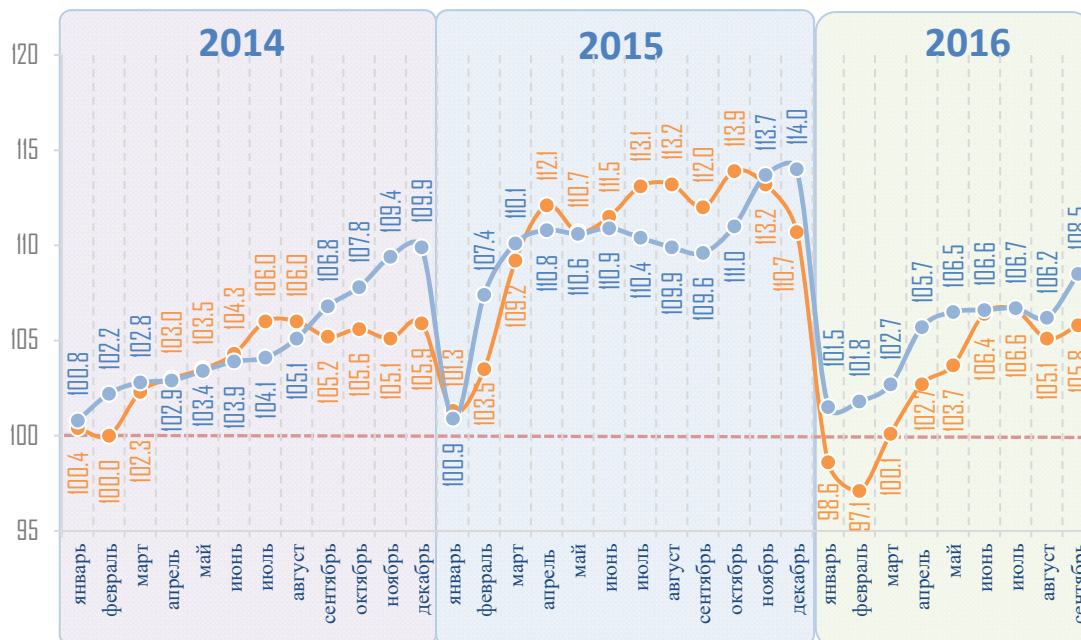


ИНДЕКС ЦЕН ПРОИЗВОДИТЕЛЕЙ ПРОМЫШЛЕННЫХ ТОВАРОВ



Индекс цен производителей промышленных товаров,
в % к декабрю предыдущего года

— Санкт-Петербург
— Российская Федерация



С начала 2016 года темп роста цен на промышленные товары собственного производства в Санкт-Петербурге выше, чем в среднем по России.

Индекс цен производителей продукции обрабатывающих производств в сентябре 2016 года составил 108,5% к декабрю 2015 года.

Наиболее значительно возросли цены на целлюлозно-бумажную, текстильную и швейную продукцию, что обусловлено высокой зависимостью отраслей от импортного сырья.

Индексы цен производителей промышленных товаров обрабатывающих производств, в сентябре 2016 года в % к декабрю 2015 года





ПРОИЗВОДСТВО ВАЖНЕЙШИХ ВИДОВ ПИЩЕВЫХ ПРОДУКТОВ



Объемы производства пищевых продуктов, включая напитки, и табака в январе-сентябре 2016 года

Виды продукции	Единицы измерения	Объемы производства	Прирост/снижение объемов производства, в % к соответствующему периоду предыдущего года
Изделия колбасные	тыс. т	29,0	-12.1%
Полуфабрикаты мясные (мясосодержащие)	тыс. т	46,5	33.9%
Рыба и продукты рыбные	тыс. т	72,3	-1.4%
Цельномолочная продукция (в пересчете на молоко)	тыс. т	341,5	-5.4%
Мука из зерновых культур, овощных и других растительных культур	тыс. т	298,2	-2.1%
Хлеб и хлебобулочные изделия	тыс. т	225,8	2.5%
Кондитерские изделия	тыс. т	190,9	8.9%
Продукты пищевые из муки, крупы, крахмала (кроме детского питания)	тыс. т	9,7	-33.5%
Алкогольная продукция (без пива и напитков, изготавливаемых на основе пива)	млн дкл	6,6	6.4%
Пиво, кроме отходов пивоварения	млн дкл	40,7	-6.1%
Напитки безалкогольные	млн дкл	25,6	6.5%
Воды минеральные	млн полулитров	40,3	-25.0%

В январе-сентябре 2016 года существенно возросло производство мясных полуфабрикатов (+33,9%), что обусловлено ростом производства мяса и пищевых субпродуктов убойных животных и домашней птицы, в то же время сократилось производство колбасных изделий на 12,1%, до 29 тыс. тонн.

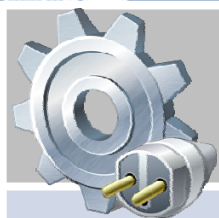
Рост производства кондитерских изделий (+8,9%) связан с увеличением потребления мучных и сахаристых кондитерских изделий, а также возросшим спросом на продукцию российского производства на фоне сокращения импорта. По данным Центра исследований кондитерского рынка, среди регионов Российской Федерации Санкт-Петербург занимает лидирующую позицию по объемам производства кондитерских изделий (2-е место – Москва, 3-е – Владимирская область).

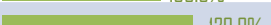
По итогам девяти месяцев 2016 года сократилось производство пищевых продуктов из муки, крупы, крахмала на 33,5% по отношению к соответствующему периоду предыдущего года, что связано в первую очередь с ростом цен на сырье.

Производители минеральной воды сократили производство на 25,0%, что обусловлено падением спроса, вызванного снижением покупательной способности денежных доходов населения.



ПРОИЗВОДСТВО ВАЖНЕЙШИХ ВИДОВ ПРОМЫШЛЕННОЙ ПРОДУКЦИИ



Виды продукции	Единицы измерения	Объемы производства	Прирост/снижение объемов производства, в % к соответствующему периоду предыдущего года
Металлургическое производство и производство готовых металлических изделий			
Сталь	тыс. т	185,9	-2.5%
Прокат готовый	тыс. т	627,2	-5.5%
Конструкции строительные сборные из стали	тыс. т	173,7	 70.0%
Производство одежды			
Спецодежда	тыс. шт.	206,8	0.3%
Химическое производство			
Материалы лакокрасочные	тыс. т	136,3	1.1%
Средства лекарственные	млрд руб.	15,6	 42.3%
Средства моющие	млрд руб.	88,2	 100.0%
Косметические изделия	млн шт.	269,2	 120.0%
Производство транспортных средств и оборудования			
Автомобили легковые	тыс. шт.	202,4	-8.1%
Производство прочих неметаллических минеральных продуктов			
Стеклопакеты (без оконных переплетов)	тыс. м ²	960,1	-32.8%
Конструкции и детали сборные железобетонные	тыс. м ³	532,7	2.5%
Бетон, готовый для заливки (товарный бетон)	млн м ³	1,1	 29.8%
Производство резиновых и пластмассовых изделий			
Окна и их коробки, подоконники полимерные	тыс. м ²	169,6	-65.3%
Производство, передача и распределение электроэнергии, газа, пара и горячей воды			
Электроэнергия	млрд кВт·ч	14,4	 17.8%
Тепловая энергия	млн Гкал	30,1	1.9%

Положительная динамика производства сборных строительных конструкций из стали (в 1,7 раза), товарного бетона (+29,8%), сборных железобетонных деталей (+2,5%), обусловлена ростом активности строительного сектора Санкт-Петербурга. При этом сократился выпуск полимерных окон и подоконников (-65,3%) и стеклопакетов (-32,8%), что связано в первую очередь с отрицательной динамикой жилищного строительства.

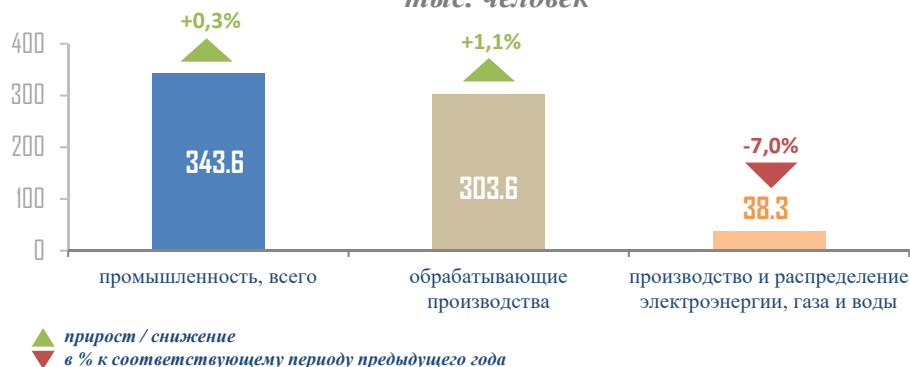
В сентябре 2016 года производство легковых автомобилей в Санкт-Петербурге продолжило сокращение. По данным агентства «Auto-Dealer-СПб», в январе-сентябре 2016 года в Санкт-Петербурге было продано 85 989 новых легковых и легких коммерческих автомобилей, что на 6% меньше показателя за аналогичный период предыдущего года.



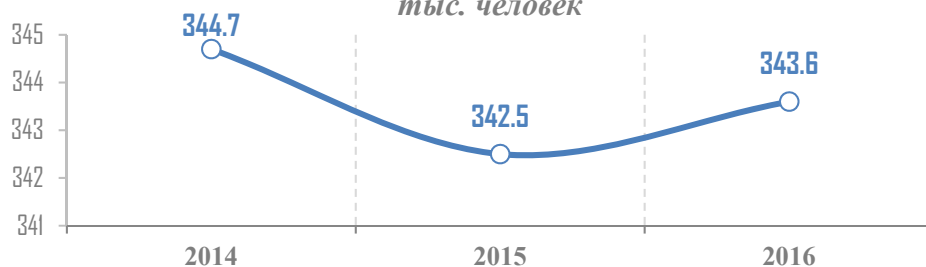
ЧИСЛЕННОСТЬ РАБОТАЮЩИХ В ПРОМЫШЛЕННОСТИ САНКТ-ПЕТЕРБУРГА *



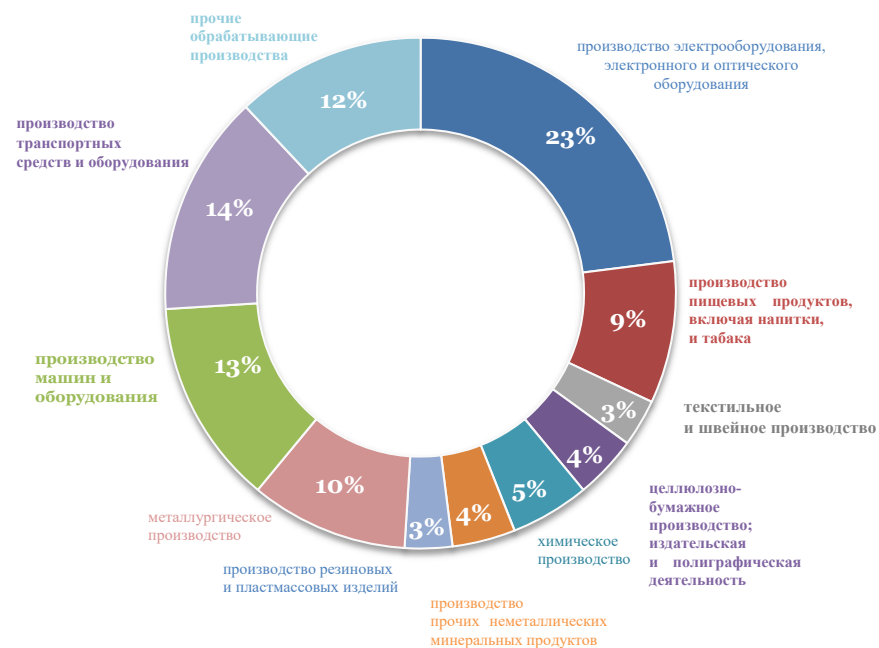
**Численность работающих в промышленности
в январе-августе 2016 года,
тыс. человек**



**Динамика численности работающих в промышленности
в январе-августе,
тыс. человек**



**Структура численности работающих
в обрабатывающих производствах
в январе-августе 2016 года**



В январе-августе 2016 года в Санкт-Петербурге зафиксировано незначительное увеличение численности работающих в промышленности (+0,5% по сравнению с аналогичным периодом предыдущего года).

В обрабатывающем комплексе, обеспечивающем 88,4% занятости в промышленности Санкт-Петербурга, численность работающих увеличилась на 1,3%. Наибольшую занятость в данном секторе обеспечивали предприятия, производящие электрооборудование, электронное и оптическое оборудование — 23,0% занятых в обрабатывающем комплексе, а также предприятия машиностроительного комплекса (производство транспортных средств и оборудования; машин и оборудования) — 27,0%.

Сократилась численность занятых в сфере производства и распределении электроэнергии, газа и воды (на 6,7%), доля работников данной отрасли в общей численности работающих в промышленности Санкт-Петербурга составляла 11,2%.

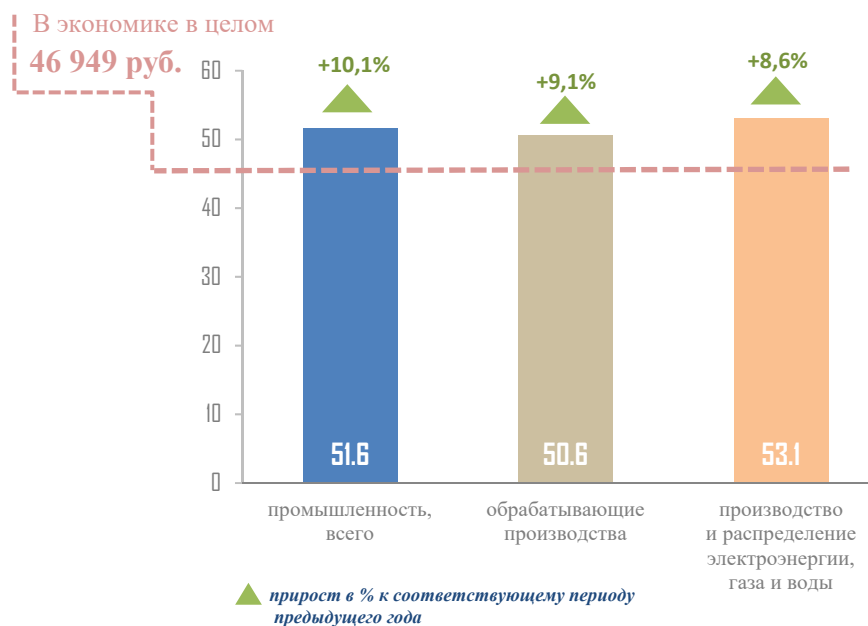
* по данным Комитета по промышленной политике и инновациям Санкт-Петербурга

ЗАРАБОТНАЯ ПЛАТА В ПРОМЫШЛЕННОСТИ САНКТ-ПЕТЕРБУРГА*

Среднемесячная заработная плата в обрабатывающей промышленности в январе-августе 2016 года, тыс. руб.



Средняя заработная плата в расчете на одного работника в январе-августе 2016 года, тыс. руб.



В январе-августе 2016 года среднемесячная номинальная начисленная заработная плата работников промышленности Санкт-Петербурга увеличилась на 10,1% по сравнению с соответствующим периодом предыдущего года и составила 51,6 тыс. руб.

Сохраняются существенные различия в уровнях оплаты труда в основных отраслях промышленности Санкт-Петербурга: наименьшая средняя заработная плата работников промышленного комплекса зафиксирована в сфере производства кожи, изделий из кожи и производства обуви (17,8 тыс. руб.), наибольшая — в производстве транспортных средств и оборудования (63,0 тыс. руб.).

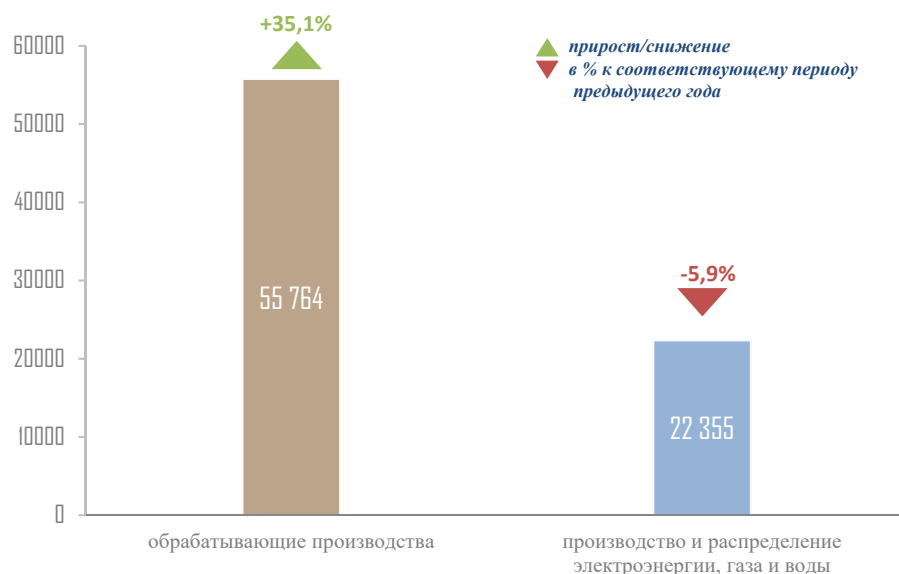
В производстве транспортных средств и оборудования, химической и пищевой отраслях, а также в производстве и распределении электроэнергии, газа и воды отмечается превышение размера средней заработной платы в промышленности Санкт-Петербурга.

Общая сумма просроченной задолженности по заработной плате в организациях обрабатывающего сектора (без субъектов малого предпринимательства) достигла на 1 сентября 2016 года 96,4 млн руб. Вся задолженность образовалась из-за отсутствия собственных средств организаций.

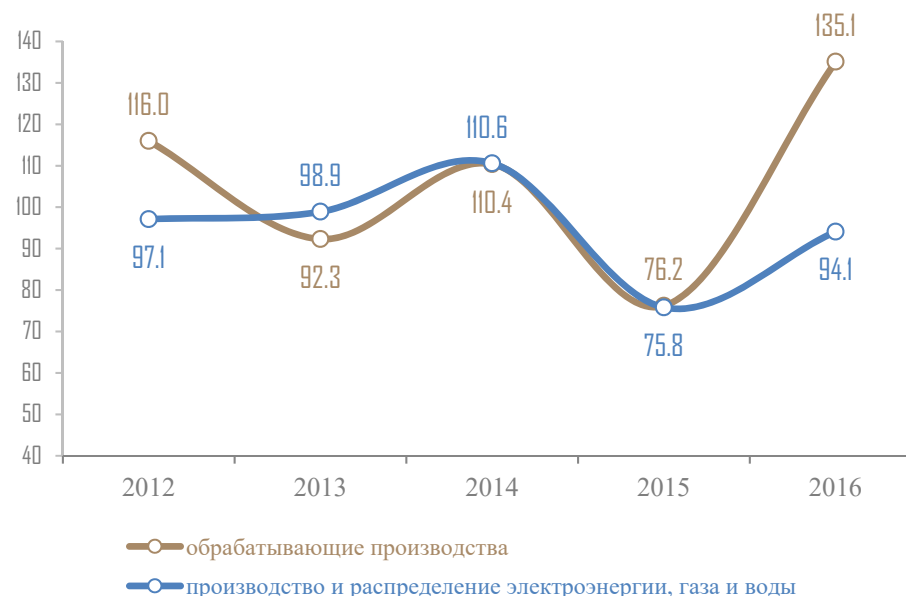
* по данным Комитета по промышленной политике и инновациям Санкт-Петербурга

ИНВЕСТИЦИИ В ОСНОВНОЙ КАПИТАЛ ОРГАНИЗАЦИЙ ПРОМЫШЛЕННОСТИ САНКТ-ПЕТЕРБУРГА

Объем инвестиций в основной капитал организаций промышленности в январе-сентябре 2016 года, млн руб.



Динамика инвестиций в основной капитал организаций промышленности в январе-сентябре, в % к соответствующему периоду предыдущего года



В январе-сентябре 2016 года объем инвестиций в основной капитал предприятий промышленного комплекса Санкт-Петербурга составил 78,2 млрд руб. (в том числе 49 млн руб. по виду деятельности «Добыча полезных ископаемых»). Предприятия обрабатывающего комплекса нарастили инвестиции в основной капитал на 35,1% к аналогичному периоду предыдущего года; организации сферы производства и распределения электроэнергии, газа и воды, напротив, сократили на 5,9%.

Традиционно наибольший объем инвестиций, направленных в промышленность Санкт-Петербурга, поступил в обрабатывающие производства: 71,3% общего объема инвестиций в основной капитал промышленных предприятий или 24,7% общего объема инвестиций в основной капитал всех организаций Санкт-Петербурга.



ИНВЕСТИЦИИ В ОСНОВНОЙ КАПИТАЛ ОРГАНИЗАЦИЙ ПРОМЫШЛЕННОСТИ САНКТ-ПЕТЕРБУРГА



**Структура инвестиций в основной капитал
обрабатывающих производств
в январе-сентябре**



Положительная динамика инвестиционной деятельности обрабатывающей промышленности Санкт-Петербурга в январе-сентябре 2016 года обеспечена в первую очередь увеличением в 2,3 раза инвестиций в производство транспортных средств и оборудования.

Сокращение инвестиций наблюдалось в наиболее значимых для промышленности Санкт-Петербурга отраслях: металлургической, химической, целлюлозно-бумажной, а также в производстве электрооборудования, электронного и оптического оборудования.

Значительные сокращения инвестиций в основной капитал предприятий химической отрасли обусловили снижение удельного веса сектора в структуре капитальных вложений обрабатывающих производств более почти в 3 раза.

Положительная динамика объемов инвестиций в основной капитал предприятий деревообрабатывающего комплекса (в 1,6 раза) значимого влияния на общий результат инвестиционной деятельности обрабатывающей промышленности не оказала, так как доля отрасли в структуре капитальных вложений обрабатывающей промышленности составляла менее одного процента.

**Динамика инвестиций в основной капитал
обрабатывающих производств
в январе-сентябре 2016 года,
в % к соответствующему периоду предыдущего года**

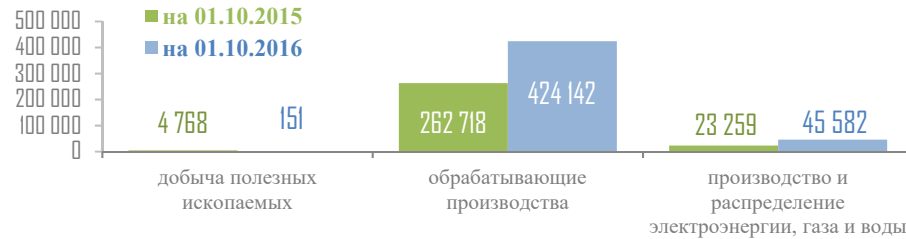




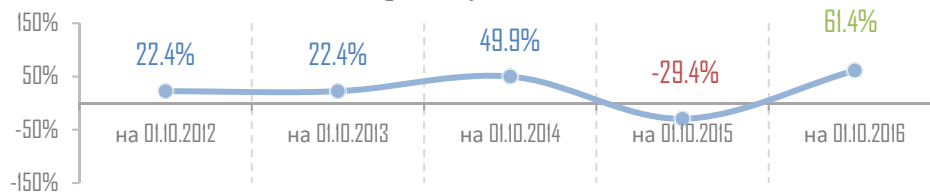
КРЕДИТОВАНИЕ ОРГАНИЗАЦИЙ ПРОМЫШЛЕННОСТИ*



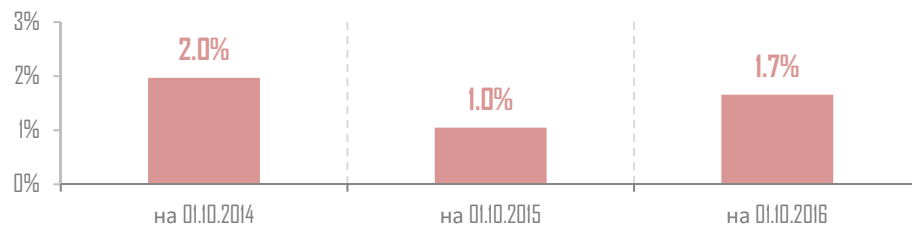
Объем кредитования промышленных организаций, нарастающим итогом с начала года, млн руб.



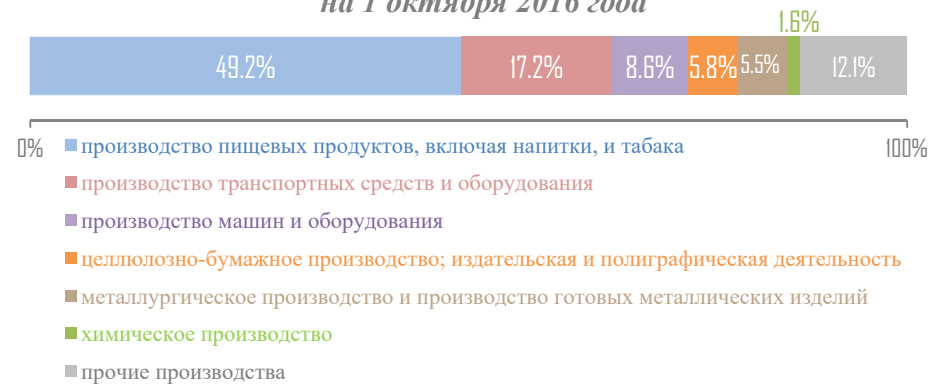
Динамика объема предоставленных кредитов организациям обрабатывающего комплекса, Прирост (снижение) в % к соответствующему периоду предыдущего года



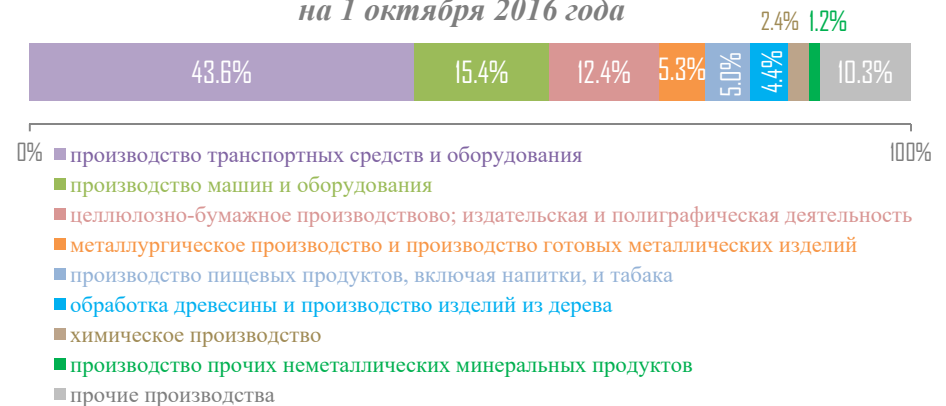
Уровень просроченной задолженности обрабатывающего комплекса по кредитам



Структура объема кредитования обрабатывающих производств, на 1 октября 2016 года



Структура задолженности по банковским кредитам организаций обрабатывающего комплекса, на 1 октября 2016 года



На 1 октября 2016 года объем банковского кредитования предприятий промышленности Санкт-Петербурга с начала года достиг 469,9 млрд руб.

Отрицательная динамика объема банковского кредитования предприятий промышленности Санкт-Петербурга, наблюдавшаяся в предыдущем году, с начала 2016 года сменилась на положительную и на первое октября 2016 года достигла 424,1 млрд руб.

Уровень просроченной задолженности по банковским кредитам, предоставленным предприятиям обрабатывающего сектора к концу сентября 2016 года, составлял 1,7%.

Наибольшие объемы кредитов, выданных предприятиям промышленности, традиционно предоставлены предприятиям обрабатывающего комплекса (90,3%).

Максимальный уровень закредитованности сложился в организациях, производящих транспортные средства и оборудование, удельный вес кредитов данного сектора в структуре задолженности по банковским кредитам обрабатывающего комплекса занимал 43,6%.

*сводные данные по всем валютам.

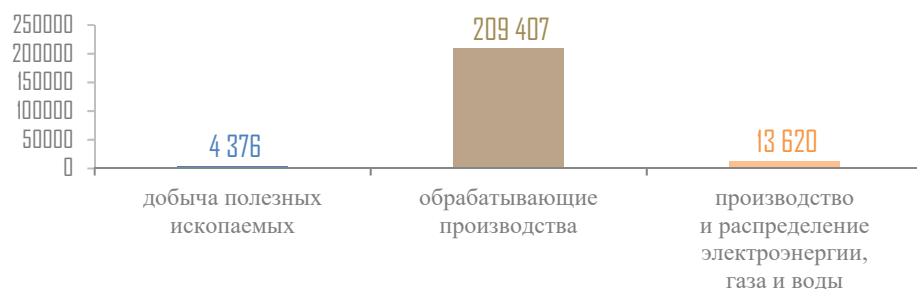


ФИНАНСЫ ОРГАНИЗАЦИЙ

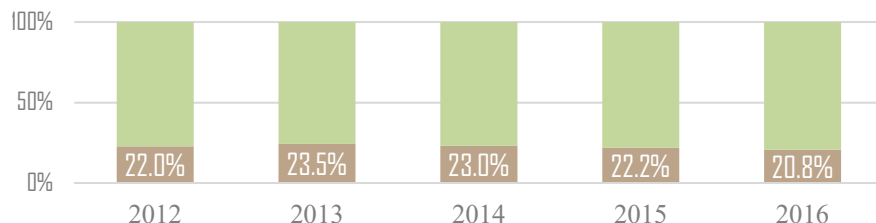


ФИНАНСОВЫЕ РЕЗУЛЬТАТЫ ДЕЯТЕЛЬНОСТИ ПРОМЫШЛЕННЫХ ПРЕДПРИЯТИЙ САНКТ-ПЕТЕРБУРГА

Сальдированный финансовый результат
промышленных предприятий Санкт-Петербурга,
в январе-сентябре 2016 года, млн руб.



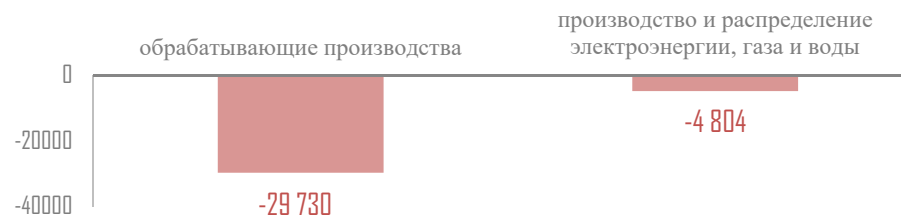
Доля убыточных организаций
в обрабатывающей промышленности,
в январе-сентябре, %



Число убыточных организаций
в обрабатывающих производствах и производстве
и распределении электроэнергии, газа и воды,
в январе-сентябре, ед.



Убыток, допущенный промышленными предприятиями,
в январе-сентябре 2016 года, млн руб.



Сальдированный финансовый результат, полученный в январе-сентябре 2016 года предприятиями промышленного комплекса Санкт-Петербурга, составил 227,4 млрд руб. Размер допущенного убытка, полученный промышленными организациями Санкт-Петербурга за этот период, составил 34,7 млрд руб., в том числе в обрабатывающем комплексе – 29,7 млрд руб.

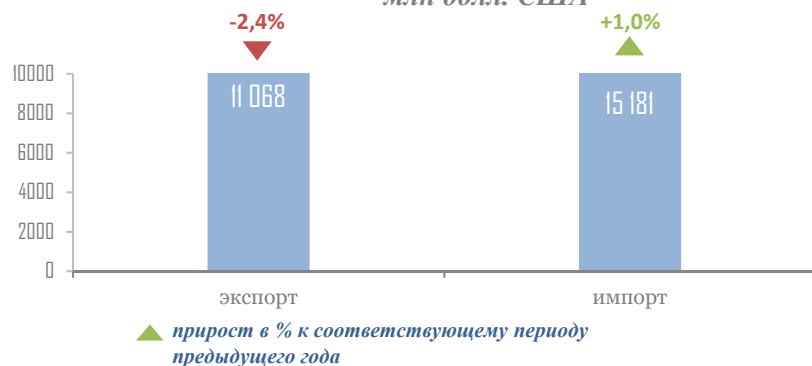
Число убыточных организаций среди обрабатывающих производств по сравнению с тем же периодом 2015 года уменьшилось на 12 организаций, в производстве и распределении электроэнергии, газа и воды – на семь организаций.

Доля убыточных организаций обрабатывающего сектора снизилась, но остается стабильно высокой (в январе-сентябре 2016 года доля убыточных организаций составила 20,8% от общего числа организаций обрабатывающего комплекса).

ВНЕШНЕЭКОНОМИЧЕСКАЯ ДЕЯТЕЛЬНОСТЬ

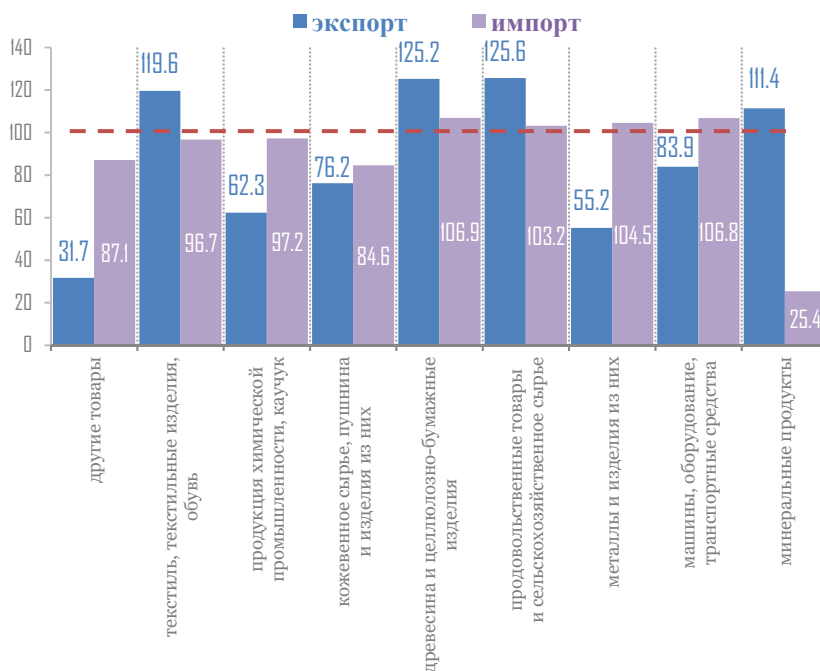
Внешнеторговый оборот в январе-сентябре 2016 года

млн долл. США



Внешнеторговый оборот по товарным группам в январе-сентябре 2016 года,

в % к предыдущему году



Сальдо торгового баланса Санкт-Петербурга в январе-сентябре 2016 года,

млн долл. США



Внешнеторговый оборот Санкт-Петербурга в январе-сентябре 2016 года по отношению к аналогичному периоду предыдущего года сократился на 0,4%, что обусловлено отрицательной динамикой экспорта.

Отрицательная динамика объемов экспорта связана с сокращением отгрузки крупной товарной группы – машины, оборудование, транспортные средства (-16,1%). Тем не менее наблюдалась положительная динамика в экспортных операциях по ряду товарных групп: продовольственным товарам (+25,6%), минеральному сырью (+11,4%), древесине, бумаге и изделиям из них (+25,2%), текстильным материалам и изделиям (+19,6%).

Прирост объемов импорта по отношению к аналогичному периоду предыдущего года на 1,0% обеспечен увеличением ввоза машин, оборудования, транспортных средств на 6,8%, а также продовольственных товаров на 3,2%.

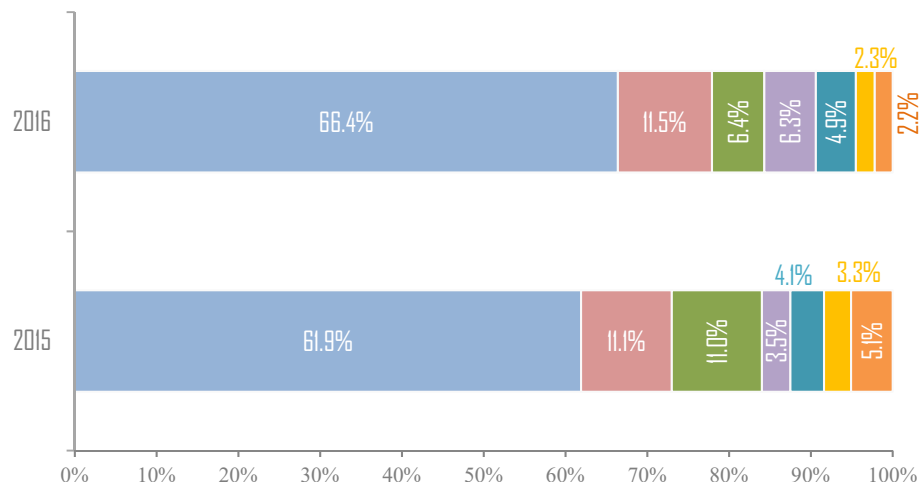
Превышение экспорта над импортом наблюдалось по минеральным продуктам, а также по кожевенному сырью, пушнине, древесине и целлюлозно-бумажным изделиям. По остальным товарным группам объем импорта был выше объема экспорта.



ЭКСПОРТ И ИМПОРТ ПРОМЫШЛЕННОЙ ПРОДУКЦИИ САНКТ-ПЕТЕРБУРГА

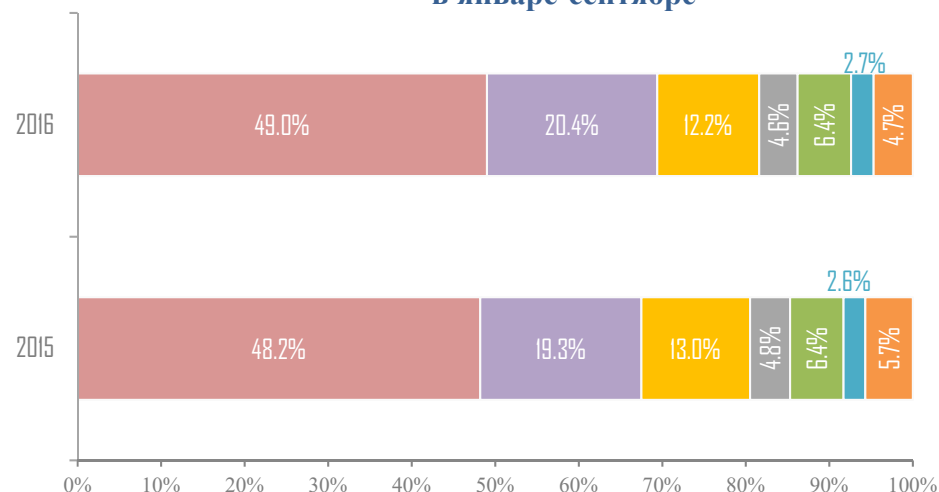


Товарная структура экспорта в январе-сентябре



- минеральные продукты
- машины, оборудование, транспортные средства
- металлы и изделия из них
- продовольственные товары и сырье для их производства
- древесина и целлюлозно-бумажные изделия
- продукция химической промышленности, каучук
- другие товары

Товарная структура импорта в январе-сентябре

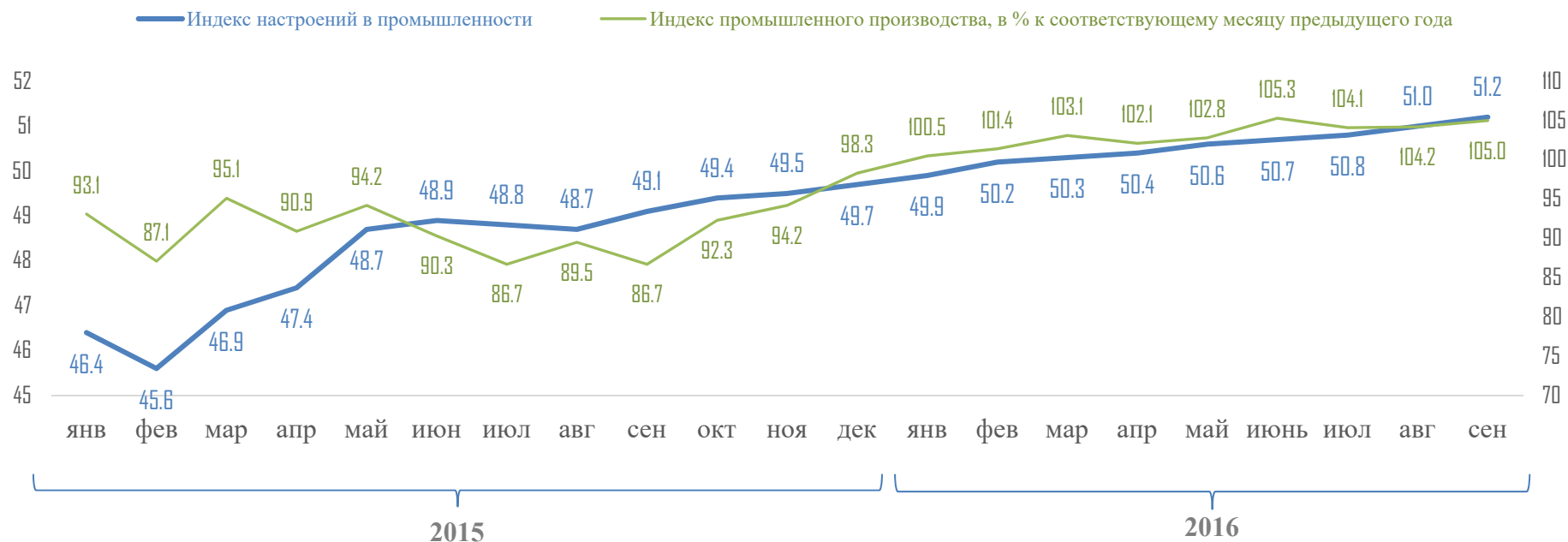


- машины, оборудование, транспортные средства
- продовольственные товары и сырье для их производства
- продукция химической промышленности, каучук
- текстиль, текстильные изделия, обувь
- металлы и изделия из них
- древесина и целлюлозно-бумажные изделия
- другие товары

В январе-сентябре 2016 года относительно января-сентября 2015 года в структуре товарного импорта Санкт-Петербурга существенных изменений не произошло: изменения долей товарных групп в общей структуре не превышали 3,0 п.п. Основу импорта по-прежнему составили машины и оборудование (48,9%) и продовольственные товары (20,4%). Тремя крупнейшими внешнеторговыми партнерами, импортирующими товары в Санкт-Петербург, по итогам января-сентября 2016 года выступили Китай, Германия и США.

В январе-сентябре 2016 года относительно аналогичного периода 2015 года в структуре товарного экспорта Санкт-Петербурга произошли заметные изменения: рост экспорта минеральных продуктов на 11,4% привел к увеличению доли товарной группы на 8,2 п.п., при этом почти двукратное сокращение экспорта товарной группы «Металлы и изделия из них» стало причиной снижения доли данной группы в структуре экспорта на 4,9 п.п. Помимо металлов экспорт сократился и по большинству других значимых товарных групп. Так, вывоз химической продукции сократился на 151,8 млн долл. США, или 37,7%, машин оборудования и транспортных средств – на 243,8 млн долл. США, или 16,1%. Рост экспорта среди значимых товарных групп зафиксирован только по продовольственным товарам (+142,5 млн долл. США, или 25,6%) и древесине и целлюлозно-бумажным изделиям (+109,1 млн долл. США, или 25,2%). Рост экспорта продовольственных товаров связан в первую очередь с почти двукратным увеличением отгрузки злаков (+60,8 млн долл. США) и более чем тридцатипроцентным ростом экспорта табака (+67,6 млн долл. США).

Индекс настроений в промышленности Санкт-Петербурга



Индекс настроений в промышленности*, рассчитанный КППИ с учетом статистической информации и данных опроса предприятий, в сентябре 2016 года составил 51,2%. Данный индекс аналогичен глобальному индексу деловой активности в промышленности PMI, где значения ниже 50 являются сигналом к снижению темпов экономической активности.

По данным Комитета по промышленной политике и инновациям Санкт-Петербурга, 90% предприятий оценивают общую экономическую ситуацию в своей организации позитивно. При этом отметили улучшение экономической ситуации в организации по сравнению с предыдущим месяцем 7% руководителей.

В сентябре 2016 года 58% предприятий, принявших участие в опросе, сохранили объемы выпуска товаров на уровне предыдущего месяца; более 25% предприятий увеличили объемы производства. В то же время 26% руководителей отметили недостаточный уровень спроса на продукцию в июне текущего года.

* Комитет по промышленной политике и инновациям Санкт-Петербурга (далее КППИ) ежемесячно проводит расчет индекса настроений в промышленности Санкт-Петербурга, в котором учтены статистические данные и данные опросов



ВЫВОДЫ



Сокращение промышленного производства в Санкт-Петербурге, отмечавшееся с середины 2013 года, с начала 2016 года сменилось ростом: по итогам девяти месяцев 2016 года индекс промышленного производства составил 103,4% к соответствующему периоду предыдущего года.

В крупнейшем секторе промышленности Санкт-Петербурга – обрабатывающем производстве – в январе-сентябре 2016 года объем производства вырос на 3,1% к соответствующему периоду 2015 года.

Положительное влияние на общий итог развития обрабатывающего сектора оказало в первую очередь увеличение объемов выпуска пищевой продукции (+24,9%). К числу ключевых отраслей обрабатывающего комплекса, где наблюдалась положительная динамика объемов производства относятся: химическая промышленность (+4,2%), производство электрооборудования, электронного и оптического оборудования (+2,4%), а также производство прочих неметаллических минеральных продуктов (+7,4%).

В то же время сохранилась тенденция сокращения промышленного производства в наиболее значимых для промышленности Санкт-Петербурга секторах обрабатывающего комплекса: в производстве машин и оборудования (-13,3%), транспортных средств и оборудования (-9,0%), металлургическом производстве и производстве готовых металлических изделий (-0,2%).

Наиболее сложная ситуация – в машиностроительном комплексе (производство машин и оборудования, производство транспортных средств и оборудования), где сокращение объемов производства наблюдается на протяжении последних 2-3 лет.

Вместе с тем увеличение инвестиций в производство транспортных средств и оборудования в 2,3 раза обеспечило по итогам января-сентября 2016 года положительную динамику инвестиционной деятельности обрабатывающей промышленности Санкт-Петербурга в целом.

В январе-сентябре 2016 года сохранилась отрицательная динамика инвестиций в основной капитал пищевой, машиностроительной и металлургической отраслей, а также в производстве электрооборудования, электронного и оптического оборудования.

В январе-сентябре 2016 года в Санкт-Петербурге зафиксировано незначительное увеличение численности работающих в промышленности (на 0,3% по сравнению с аналогичным периодом предыдущего года).

Уровень заработной платы в промышленном комплексе был выше среднего уровня оплаты труда в экономике Санкт-Петербурга.

Доля убыточных организаций обрабатывающего сектора снизилась, но остается стабильно высокой.