



**Уровень жизни населения
Санкт-Петербурга
в январе-сентябре 2016 года
ЭКСПРЕСС-АНАЛИЗ**

Основные результаты исследования



В январе-сентябре 2016 года реальные денежные доходы населения сохранялись ниже уровня предыдущего года, по сравнению с аналогичным периодом предыдущего года они снизились на 3,6%. Реальная среднемесячная заработная плата увеличилась на 2,7%.

Плановые значения на 2016 год в отношении средних заработных плат отдельных категорий работников, целевые значения по которым установлены Указом Президента Российской Федерации от 07.05.2012 № 597, достигнуты по пяти из одиннадцати категорий работников. Заработная плата педагогических работников дошкольных образовательных учреждений оставалась ниже средней заработной платы в сфере общего образования, срок исполнения для данной категории работников был установлен на 2012 год.

По данным Петростата, суммарная просроченная задолженность организаций (без субъектов малого предпринимательства) по заработной плате на 01.10.2016 составила 115,6 млн руб. Наибольшую задолженность имели предприятия обрабатывающей промышленности. По данным Государственной инспекции труда в г. Санкт-Петербурге, на 01.10.2016 сумма просроченной задолженности по заработной плате составила 338,3 млн руб.

Средний размер назначенных пенсий в реальном выражении на начало октября 2016 года сохранялся ниже уровня предыдущего года.

В сентябре по сравнению с сентябрем предыдущего года в структуре использования денежных доходов доля потребительских расходов возросла на 3,6 п.п., до 74,7%. При этом снизилась доля расходов на создание сбережений (на 3,0 п.п.) и на обязательные платежи и разнообразные взносы (на 0,7 п.п.).

Основные результаты исследования



Цель — отразить текущее состояние и динамику индикаторов, определяющих уровень жизни населения Санкт-Петербурга.

Задача исследования:

- анализ динамики основных показателей уровня жизни населения Санкт-Петербурга.

В экспресс-анализе исследуются следующие аспекты уровня жизни населения Санкт-Петербурга:

- денежные доходы населения;
- среднемесячная начисленная заработная плата;
- дифференциация среднемесячной заработной платы по видам экономической деятельности;
- просроченная задолженность по заработной плате;
- средний размер назначенных пенсий;
- структура денежных расходов;
- величина прожиточного минимума;
- индекс потребительских цен;
- стоимость минимального набора продуктов питания;
- уровень дифференциации населения по доходам.

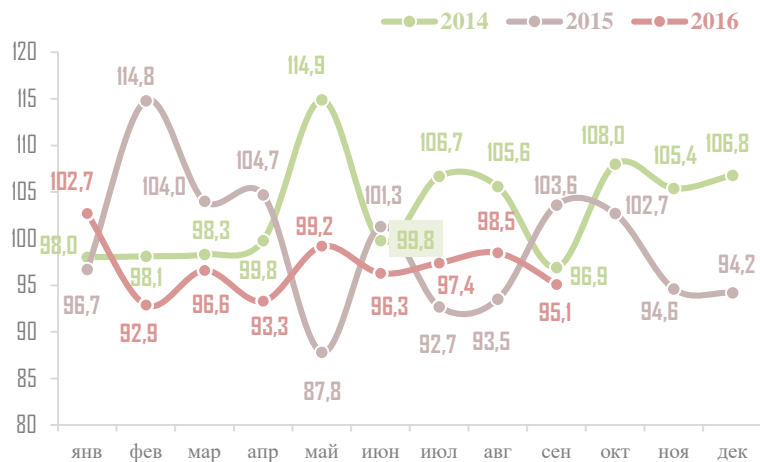
Источники информации:

- Федеральная служба государственной статистики (Росстат);
- Территориальный орган Федеральной службы государственной статистики по г. Санкт-Петербургу и Ленинградской области (Петростат);
- информационные ресурсы государственной информационной системы Санкт-Петербурга «Интегрированная система информационно-аналитического обеспечения деятельности исполнительных органов государственной власти Санкт-Петербурга» (ИС ИАО);
- Комитет по социальной политике Санкт-Петербурга;
- Комитет по экономической политике и стратегическому планированию Санкт-Петербурга;
- Государственная инспекция труда в г. Санкт-Петербурге (ГИТ СПб).

Денежные доходы населения



Реальные денежные доходы населения, % к соответствующему месяцу предыдущего года

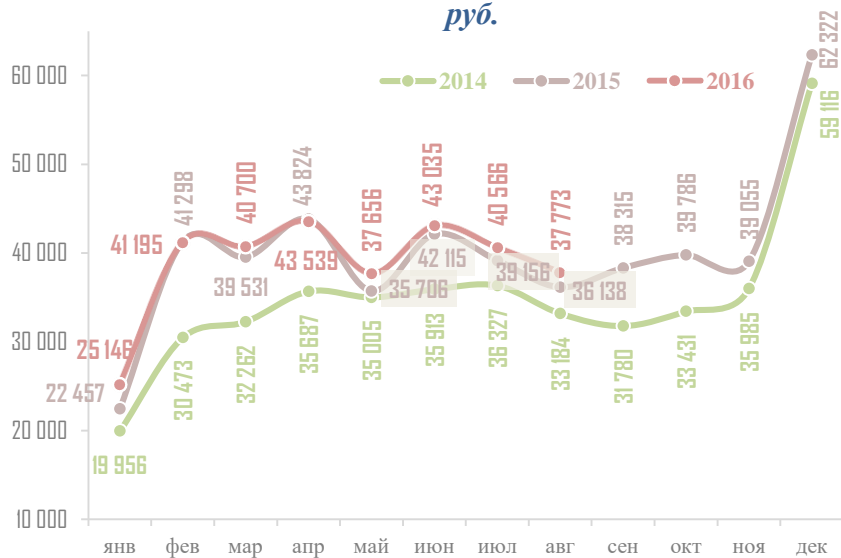


По данным Комитета по экономической политике и стратегическому планированию Санкт-Петербурга, среднедушевые денежные доходы населения в январе-сентябре 2016 года составили 38 687 руб. (в январе-сентябре предыдущего года – 37 616 руб.).

Несмотря на рост в номинальном выражении, с февраля текущего года реальные денежные доходы сохранялись ниже уровня аналогичного периода предыдущего года. В целом в январе-сентябре 2016 года реальные денежные доходы снизились на 3,6% по отношению к соответствующему периоду 2015 года (в январе-сентябре 2015 года – на 0,2%).

В январе-сентябре 2016 года по сравнению с аналогичным периодом предыдущего года покупательная способность (товарный эквивалент среднемесячного денежного дохода) снизилась по большинству наблюдаемых продовольственных товаров (пшеничной муке и изделиям из нее, крупам, свежей рыбе, растительным маслам, маргарину, водке) и всем непродовольственным товарам. Значительный рост покупательной способности наблюдался лишь по картофелю и свежей капусте. Следствие уменьшения покупательной способности – снижение потребительского спроса.

Среднедушевые денежные доходы населения, руб.



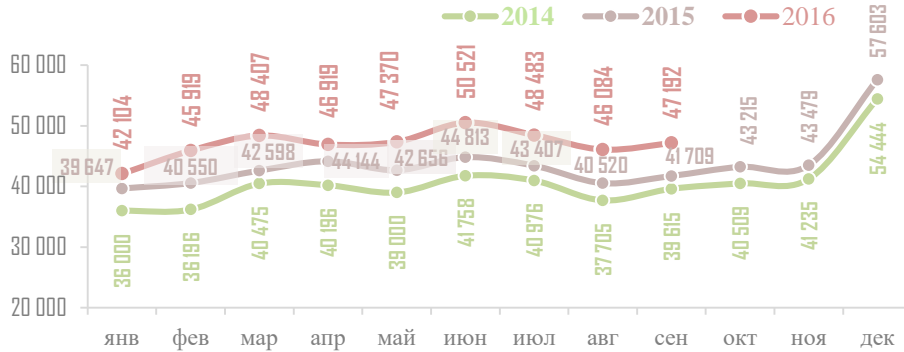
Покупательная способность денежных доходов населения

	январь-сентябрь 2016 года	% к январю-сентябрю 2015 года
Говядина (кроме бескостного мяса), кг	121	106
Масло сливочное, кг	77	101
Масло подсолнечное, кг	304	84
Молоко питьевое цельное, л	631	100
Мука пшеничная, кг	941	94
Хлеб и булочные изделия из пшеничной муки, кг	401	93
Картофель, кг	1521	137
Сахар-песок, кг	685	101
Джемпер для взрослых, шт.	17,2	94
Сапоги утепленные детские, пар	10,7	86
Холодильник, шт.	1,4	96
Бензин, л	1059	98

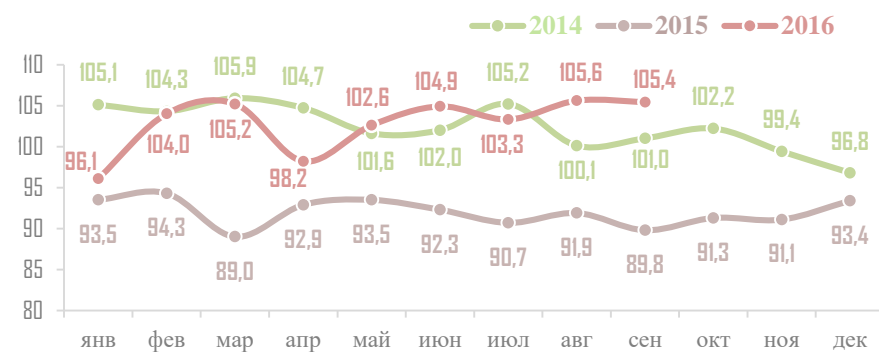
Зарботная плата



**Номинальная начисленная заработная плата
в расчете на одного работника, руб.**



**Реальная начисленная заработная плата,
% к соответствующему месяцу предыдущего года**



**Номинальная начисленная заработная плата
по видам экономической деятельности
в сентябре 2016 года, руб.**



В сентябре текущего года средняя номинальная начисленная заработная плата в Санкт-Петербурге составила 47 192 руб., на 12,2% больше, чем в сентябре 2015 года. С февраля, за исключением апреля, реальная заработная плата была выше уровня соответствующего периода предыдущего года, что наблюдалось впервые с ноября 2014 года. В итоге в январе-сентябре 2016 года реальная заработная плата на 2,7% превысила значение аналогичного периода предыдущего года (в январе-сентябре 2015 года снизилась на 8,1% к соответствующему периоду 2014 года).

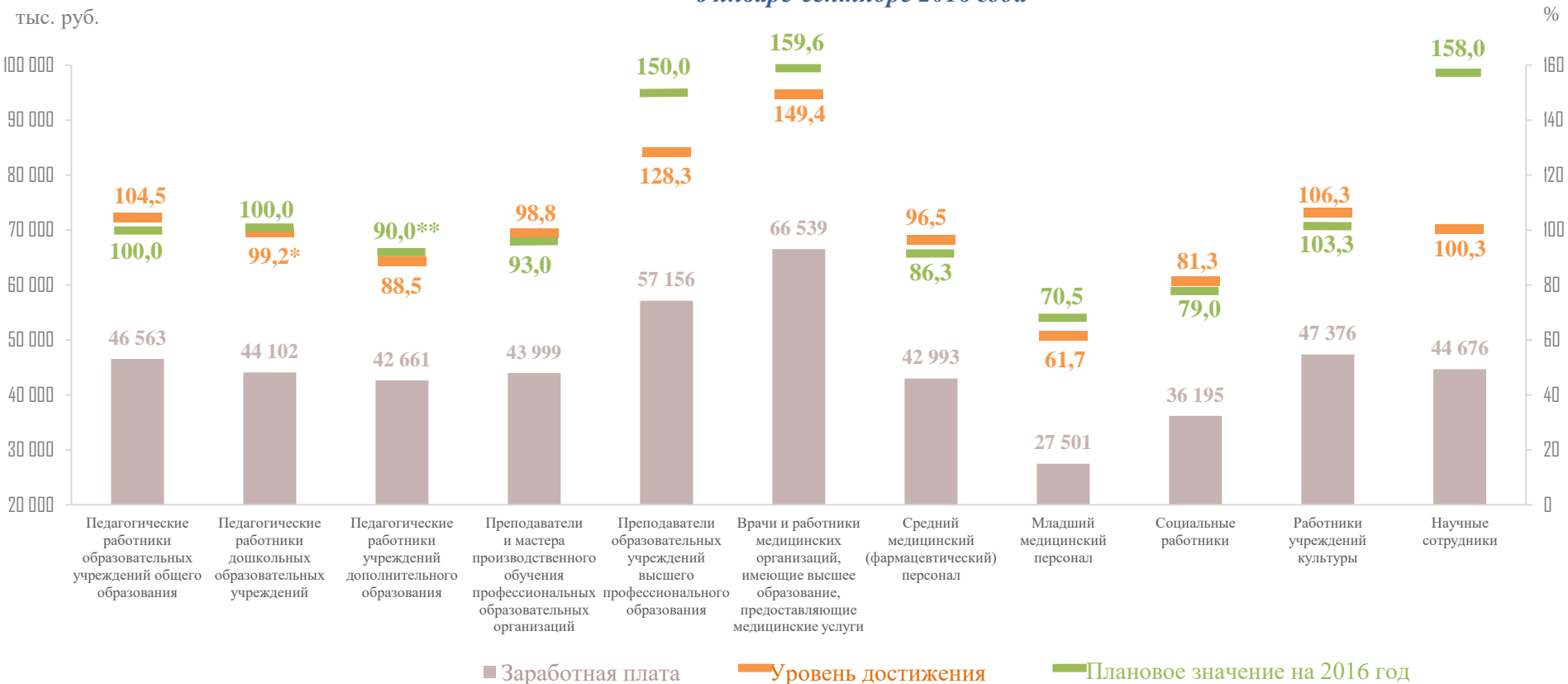
В сентябре по сравнению с сентябрем предыдущего года среднемесячная номинальная заработная плата работников повысилась по всем видам экономической деятельности, кроме «воздушного транспорта» (87,5% от уровня сентября 2015 года) и «деятельности в области культуры и искусства» (91,9%). Наибольший рост заработной платы произошел по виду деятельности «добыча полезных ископаемых» (на 41,7%).

Самая высокая заработная плата по-прежнему наблюдается по видам деятельности «добыча полезных ископаемых» (выше средней заработной платы по всем видам экономической деятельности в 3,4 раза) и «воздушный транспорт» (2,3 раза).

* Полное наименование видов экономической деятельности: производство и распределение электроэнергии – «производство и распределение электроэнергии, газа и воды»; оптовая и розничная торговля – «оптовая и розничная торговля; ремонт автотранспортных средств, мотоциклов, бытовых изделий и предметов личного пользования»; государственное управление – «государственное управление и обеспечение военной безопасности; социальное страхование»; операции с недвижимым имуществом – «операции с недвижимым имуществом, аренда и предоставление услуг»; предоставление прочих услуг – «предоставление прочих коммунальных, социальных и персональных услуг».

Заработная плата отдельных категорий работников

Средняя заработная плата и уровень достижения плановых значений в январе-сентябре 2016 года



На графике представлены результаты мониторинга достижения в Санкт-Петербурге показателей социально-экономического развития, определенных Указом Президента Российской Федерации от 07.05.2012 № 597 «О мероприятиях по реализации государственной социальной политики». В январе-сентябре 2016 года достигнуты плановые значения показателей на 2016 год по пяти из одиннадцати категорий работников. Заработная плата педагогических работников дошкольных образовательных учреждений сохранилась ниже заработной платы в сфере общего образования (уровень достижения – 99,2%), срок исполнения для данной категории работников был установлен на 2012 год. По остальным категориям целевые значения показателя должны быть достигнуты к 2018 году.

* Плановое и фактическое значения рассчитываются как отношение средней заработной платы работников категории к средней заработной плате в сфере общего образования.

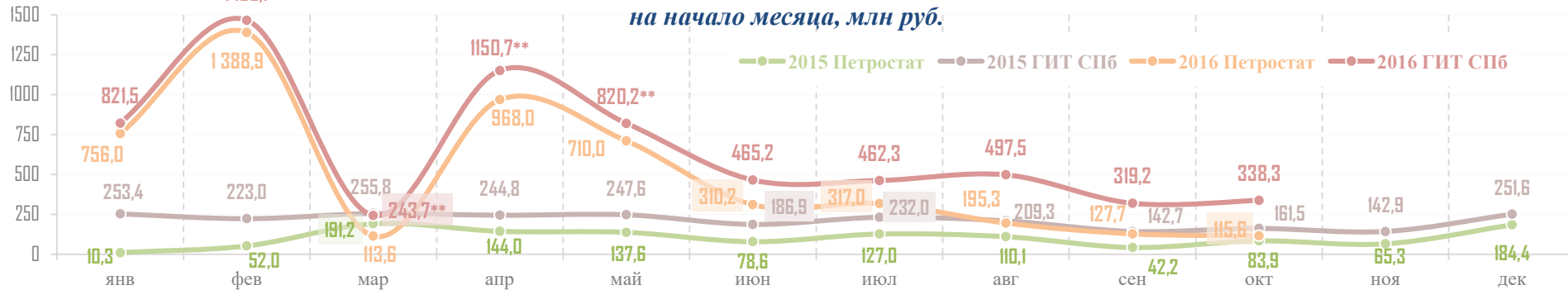
** Плановое и фактическое значение рассчитываются как отношение средней заработной платы работников категории к средней заработной плате учителей.

Просроченная задолженность организаций по заработной плате



Просроченная задолженность организаций* по заработной плате

на начало месяца, млн руб.



по отдельным видам экономической деятельности (по данным Петростата)



По данным Петростата, по состоянию на 01.10.2016 общая сумма просроченной задолженности по заработной плате организаций наблюдаемых видов экономической деятельности* (без субъектов малого предпринимательства) составила 115,6 млн руб. перед 1 543 работниками, по сравнению с 01.10.2015 она увеличилась на 38%.

Наибольшую задолженность по заработной плате в размере 89,2 млн руб. (77% от общей суммы просроченной задолженности) перед 1 143 работниками имели предприятия обрабатывающей промышленности.

В августе была завершена выплата задолженности, возникшей вследствие банкротства ОАО «АК «Трансаэро».

Однако образовалась задолженность у АО «Гипрорыбфлот» (на 01.10.2016 она составила 13,2 млн руб., 12% от общей суммы просроченной задолженности, перед 103 работниками) и ЧОУВО «Невский институт языка и культуры» (на 01.10.2016 – 2,7 млн руб., 2% от общей суммы, перед 26 работниками).

За сентябрь задолженность ЗАО «Трест Ленмострой» увеличилась в 3,1 раза (на 01.10.2016 она составила 10,5 млн руб., 9% от общей суммы, перед 271 работниками).

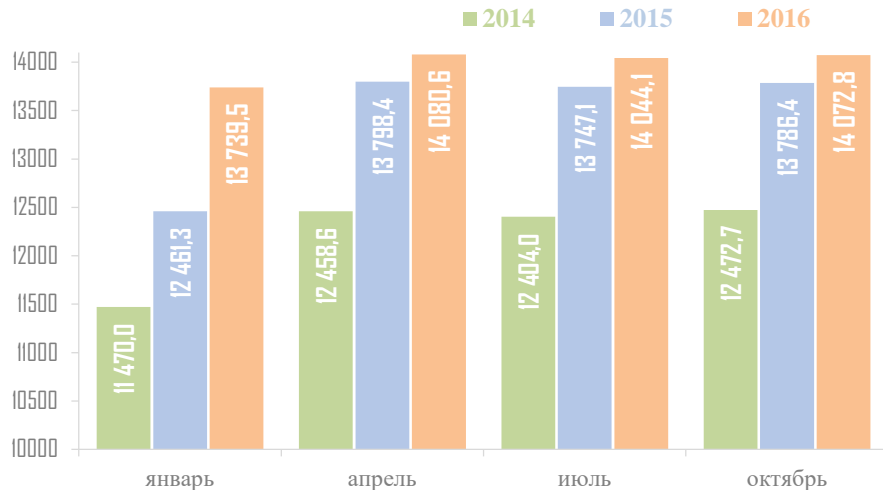
По данным Государственной инспекции труда в г. Санкт-Петербурге (ГИТ СПб), на 01.10.2016 сумма просроченной задолженности по заработной плате 27 организаций перед 3 760 работниками составила 338,3 млн руб.

* Петростатом учтены данные по кругу организаций 21 вида экономической деятельности без субъектов малого предпринимательства.

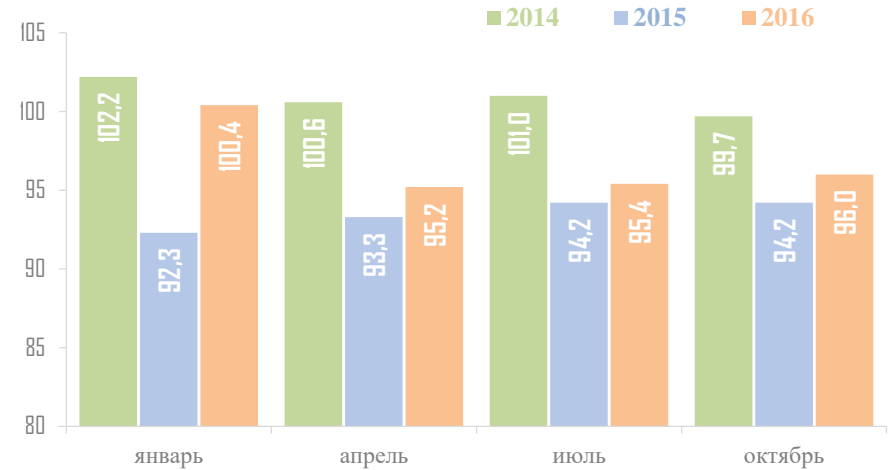
** Представлены данные на 14 марта, 11 апреля и 04 мая 2016 года.

Пенсии

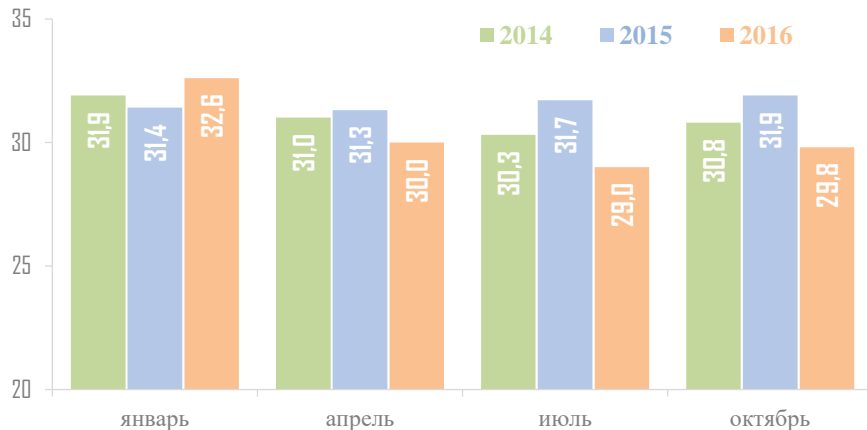
Средний размер назначенных пенсий на начало месяца, руб.



Реальный размер назначенных пенсий на начало месяца, % к соответствующему периоду предыдущего года



Отношение среднего размера назначенных пенсий к среднему размеру начисленной заработной платы, на начало месяца, %



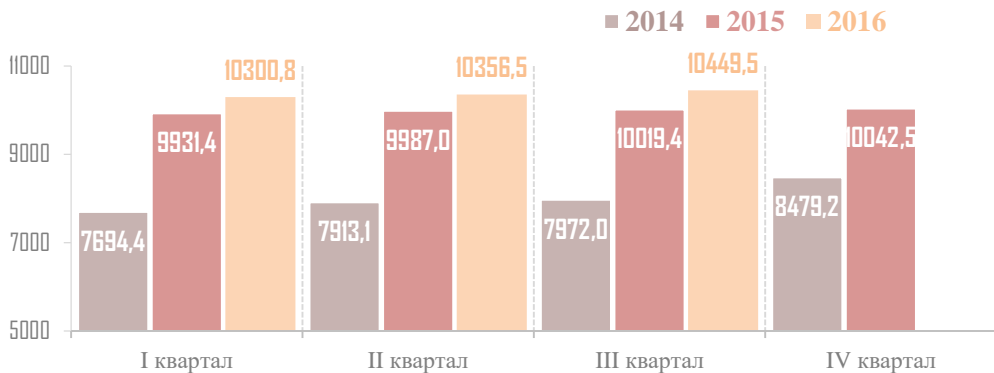
Средний размер назначенных пенсий пенсионеров, состоящих на учете в Отделении Пенсионного фонда РФ по Санкт-Петербургу и Ленинградской области, на начало октября 2016 года составил 14 072,8 руб. Индексация пенсий в размере 4% была осуществлена в феврале 2016 года, вторая индексация до уровня инфляции предыдущего года заменена единовременной выплатой, которая будет произведена в январе 2017 года.

С октября 2014 года, за исключением начала текущего года, реальный размер назначенных пенсий сохранялся ниже уровня соответствующего периода предыдущего года, на начало октября он составил 96,0% (на начало октября предыдущего года – 94,2%). Ситуация обусловлена превышением темпов инфляции в Санкт-Петербурге над темпами индексации.

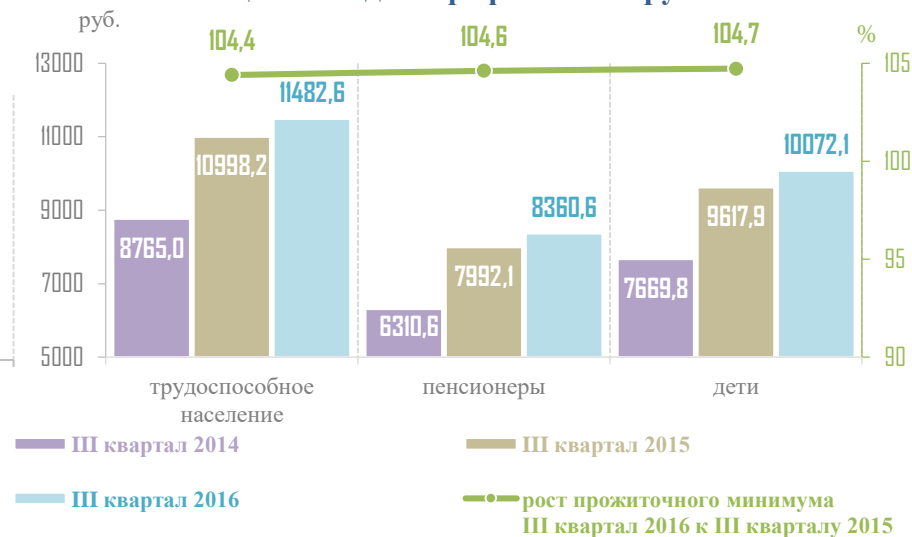
Согласно конвенции Международной организации труда, пенсия должна составлять не менее 40% от заработной платы. Отношение среднего размера назначенных пенсий к среднему размеру начисленной заработной платы с июля остается ниже 30%.

Величина прожиточного минимума

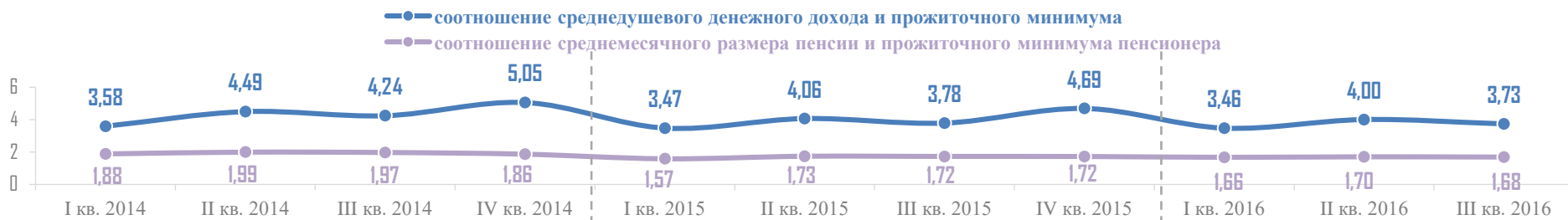
Величина прожиточного минимума в расчете на душу населения, руб.



Прожиточный минимум для основных социально-демографических групп



Соотношение доходов и прожиточного минимума, раз



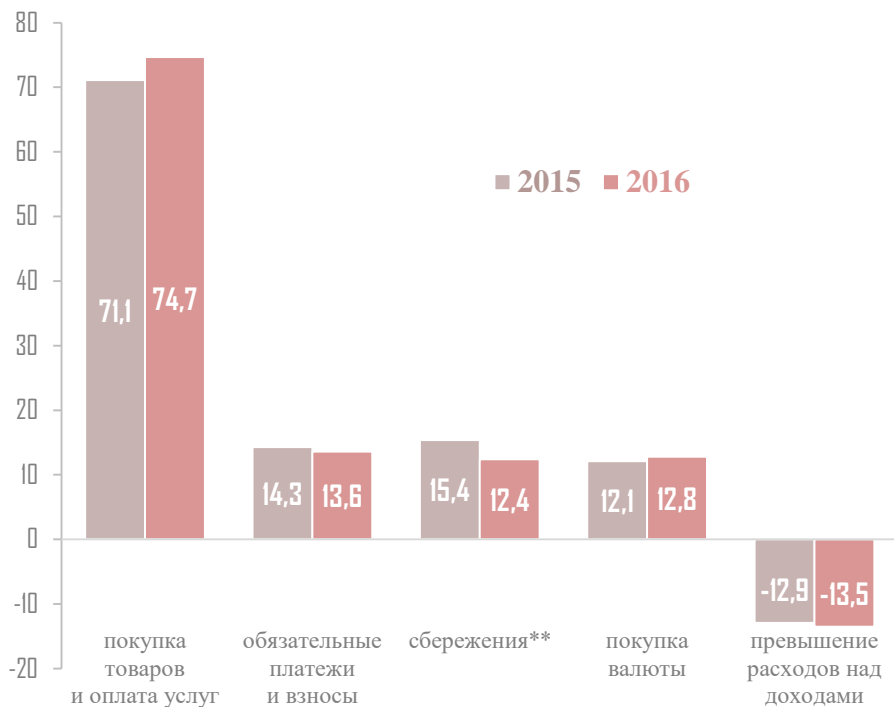
В III квартале 2016 года величина прожиточного минимума в расчете на душу населения в Санкт-Петербурге составила 10 449,5 руб. Изменение величины прожиточного минимума для основных социально-демографических групп населения происходило неравномерно: по сравнению с соответствующим периодом предыдущего года в большей степени увеличилась величина прожиточного минимума для детей (на 4,7%), прирост величины прожиточного минимума для трудоспособного населения был наименьшим (4,4%).

По итогам III квартала 2016 года среднедушевой денежный доход превысил величину прожиточного минимума, установленного на III квартал 2016 года, в 3,7 раза. Значение отношения уменьшилось по сравнению с соответствующим периодом предыдущего года.

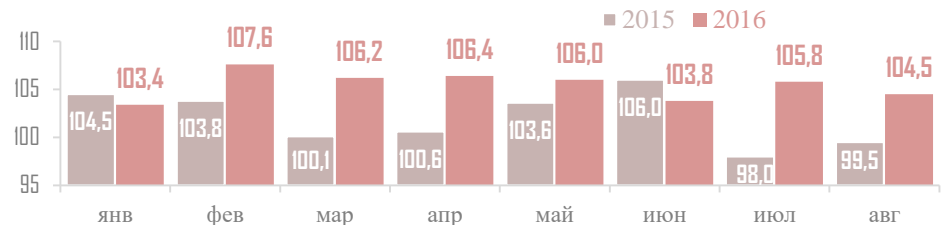
Соотношение среднего размера назначенных пенсий и прожиточного минимума пенсионера также уменьшилось и составило 1,68 раза.

Денежные расходы населения

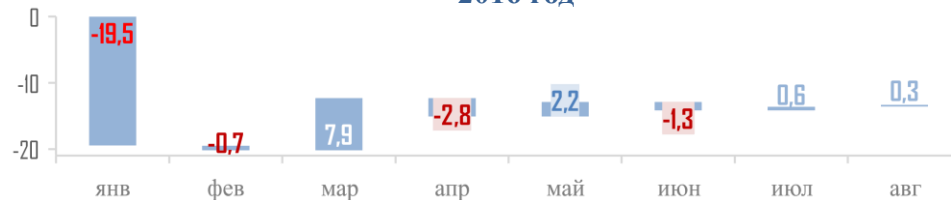
Структура использования денежных доходов населения*
в сентябре,
% от общей суммы денежных доходов



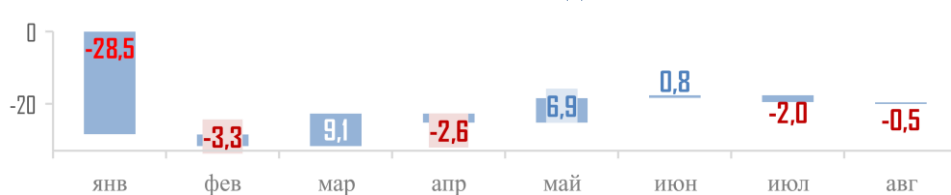
Динамика потребительских расходов на душу населения*,**
% к соответствующему месяцу предыдущего года



% к предыдущему месяцу
2016 год



2015 год



Основным направлением использования денежных доходов населения являются потребительские расходы (покупка товаров, оплата услуг). В августе текущего года потребительские расходы на душу населения составили 28 335 руб., на 4,5% больше, чем в августе предшествующего года. Доля потребительских расходов в структуре использования денежных доходов сохранилась на уровне августа 2015 года, составив 75,0%. В сентябре доля потребительских расходов по сравнению с сентябрем предыдущего года увеличилась на 3,6 п.п., составив 74,7%. Это произошло за счет снижения доли расходов на создание сбережений (на 3,0 п.п.) и на обязательные платежи и разнообразные взносы (на 0,7 п.п.). При этом увеличилась доля расходов на приобретение валют (на 0,7%).

* Сумма долей расходов, рассчитанных в процентах от общей суммы денежных доходов, не равна 100%, так как в Санкт-Петербурге расходы населения превышают доходы.

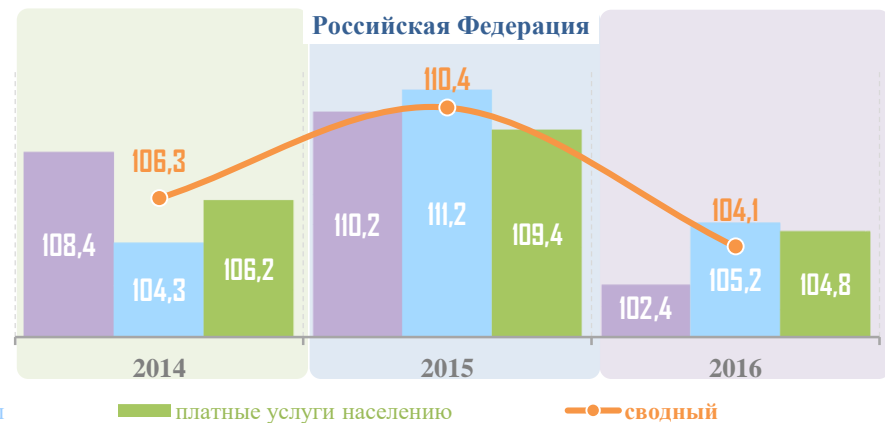
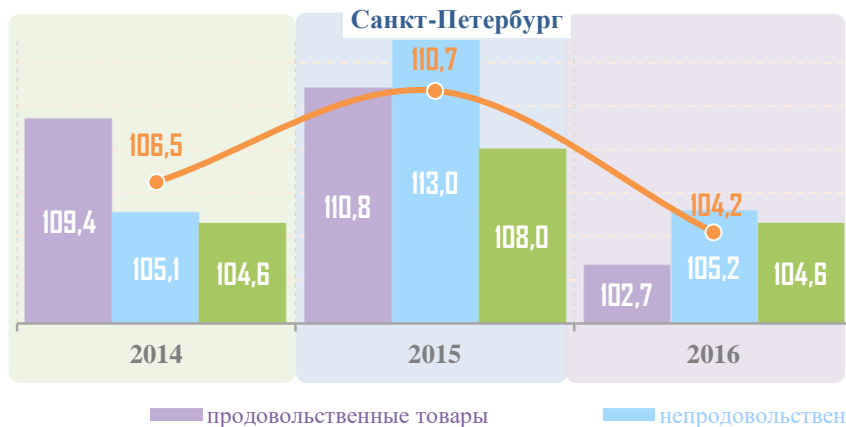
** Сбережения (организованные) включают прирост (уменьшение) вкладов, приобретение ценных бумаг, изменение средств на счетах индивидуальных предпринимателей, изменение задолженности по кредитам, приобретение недвижимости.

*** Представлены предварительные данные.

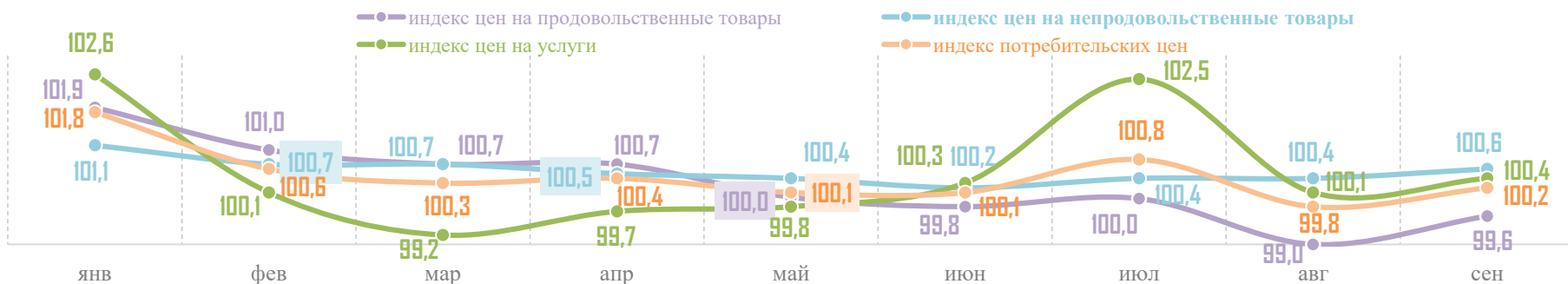
Потребительские цены



Индекс потребительских цен,
сентябрь, % к декабрю предыдущего года



Индекс потребительских цен, % к предыдущему месяцу



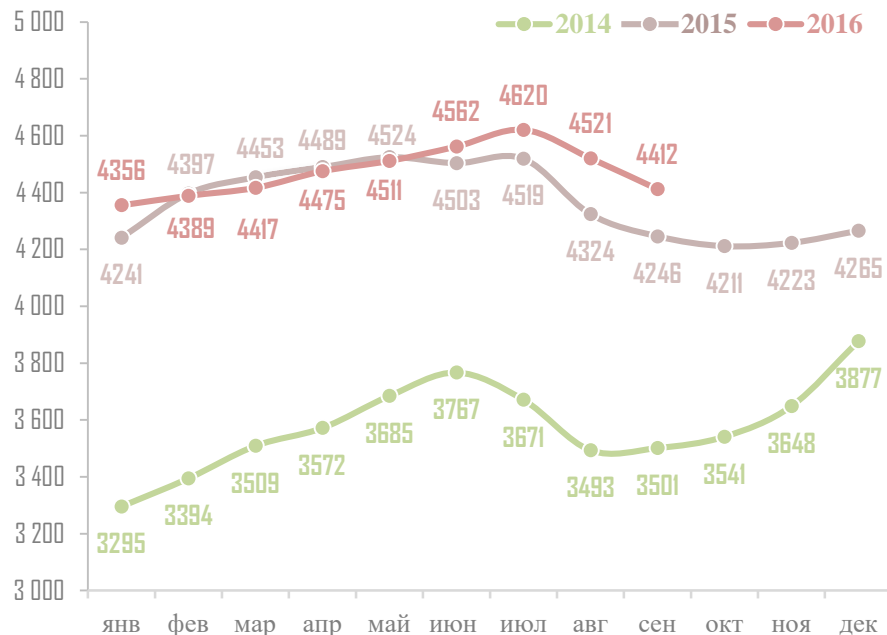
Индекс потребительских цен в Санкт-Петербурге в сентябре 2016 года по отношению к декабрю составил 104,2%, что существенно ниже, чем в соответствующие периоды 2014 и 2015 годов. Более всего возросли цены на непродовольственные товары (105,2%).

Определяющее влияние на увеличение индекса потребительских цен в июле оказали цены на услуги. В августе-сентябре их рост продолжился, при этом темп роста цен на непродовольственные товары был выше. Наибольшее увеличение цен на продовольственные товары в феврале-апреле с мая сменилось их сезонным снижением.

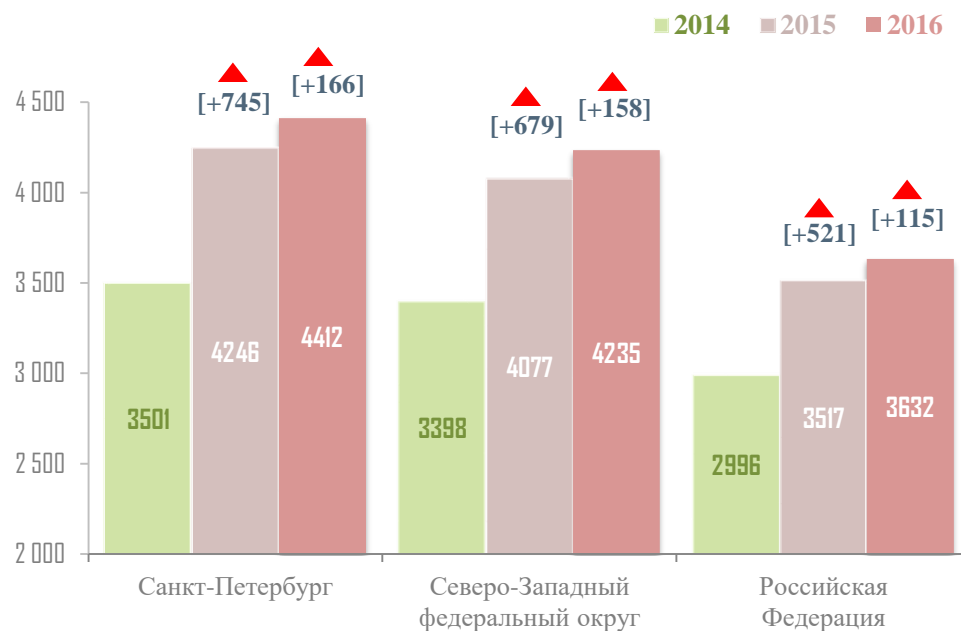
Сводный индекс потребительских цен в Санкт-Петербурге несколько выше общероссийского значения, что вызвано более высоким темпом роста цен на продовольствие в Санкт-Петербурге, чем по России в среднем.

Стоимость минимального набора продуктов питания

Стоимость минимального набора продуктов питания в Санкт-Петербурге, руб.



Стоимость минимального набора продуктов питания в Санкт-Петербурге, Северо-Западном федеральном округе и Российской Федерации в сентябре, руб.



▲ рост значения показателя по сравнению с соответствующим периодом предыдущего года и величина изменения [+736]

Стоимость минимального набора продуктов питания в Санкт-Петербурге в январе-июле постоянно увеличивалась, с июня – превысила прошлогодние значения. В сентябре минимальный набор продуктов питания рассчитан в размере 4 412,3 руб., с начала года его стоимость увеличилась на 3,6%.

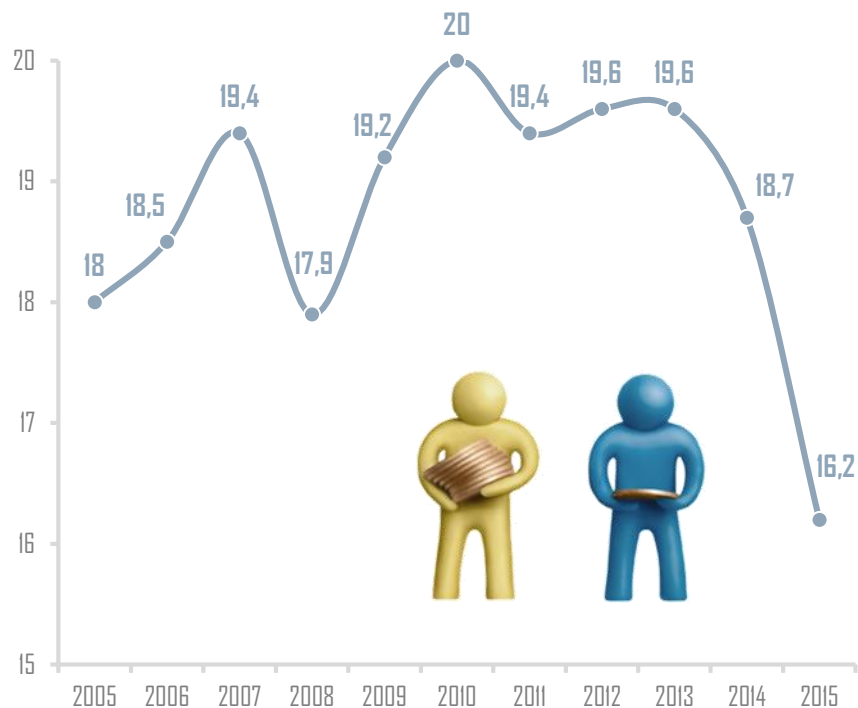
Темп роста стоимости минимального набора продуктов питания по отношению к соответствующему периоду предыдущего года в Санкт-Петербурге сохраняется выше, чем в среднем по Российской Федерации.

Стоимость минимального набора продуктов питания в сентябре 2016 года в Санкт-Петербурге была на 21,5% выше, чем в среднем по Российской Федерации, и на 4,2% больше среднего значения по Северо-Западному федеральному округу.

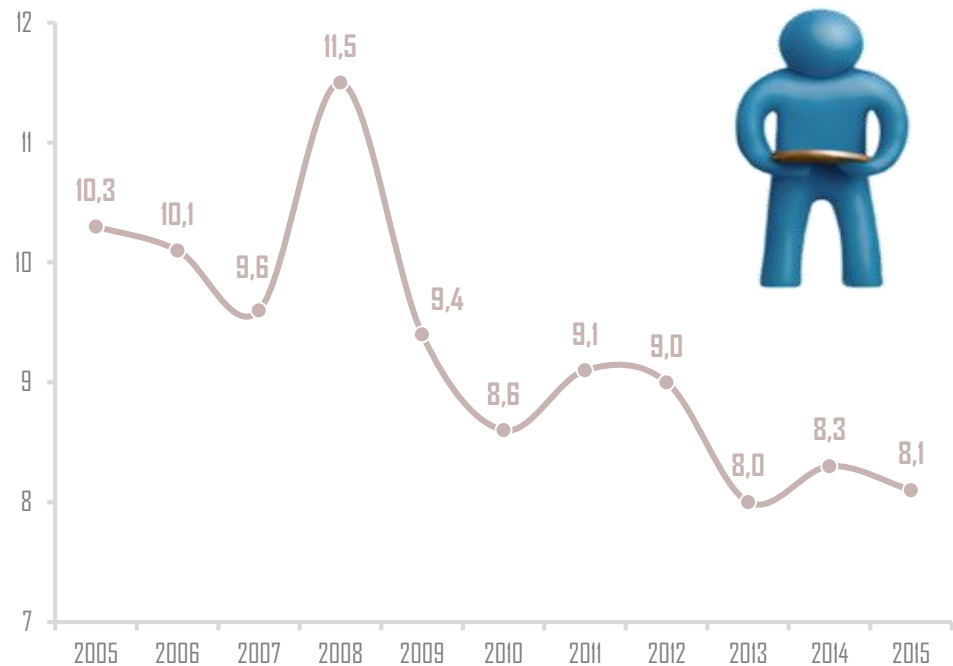
Дифференциация населения по доходам



Отношение доходов 10% наиболее и 10% наименее обеспеченного населения, раз



Доля населения с денежными доходами ниже прожиточного минимума, %



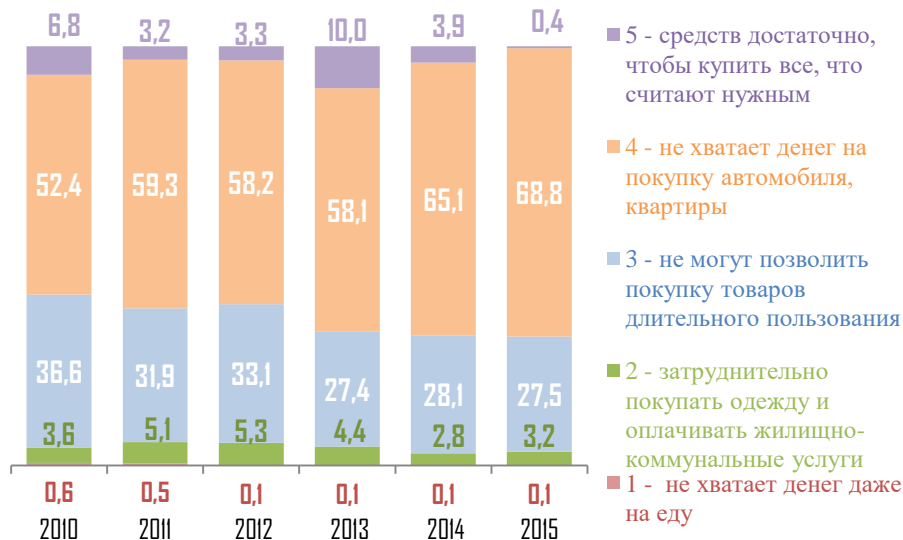
В 2015 году в Санкт-Петербурге доходы 10% наиболее обеспеченного населения в 16,2 раза превосходили доходы 10% наименее обеспеченного населения (в 2014 году – в 18,7 раза), на долю 10% наиболее обеспеченного населения приходилось 30,7% денежных доходов, на долю 10% наименее обеспеченного населения – 1,9% (в 2014 году – 32,2% и 1,7% соответственно). Коэффициент концентрации доходов (индекс Джини) составил 0,417 (в 2014 году – 0,437, в 2012-2013 годах – 0,443). Сокращение расслоения населения по доходам обусловлено снижением доходов всех групп населения.

Численность населения с денежными доходами ниже величины прожиточного минимума в 2015 году уменьшилась на 0,2 п.п. по сравнению с предыдущим годом и составила 422,1 тыс. человек, или 8,1% от общей численности населения города (в 2014 году – 423,5 тыс. человек, или 8,3%), однако по сравнению с 2013 годом увеличилась на 22,0 тыс. человек (на 0,1 п.п.).

Дифференциация населения по доходам

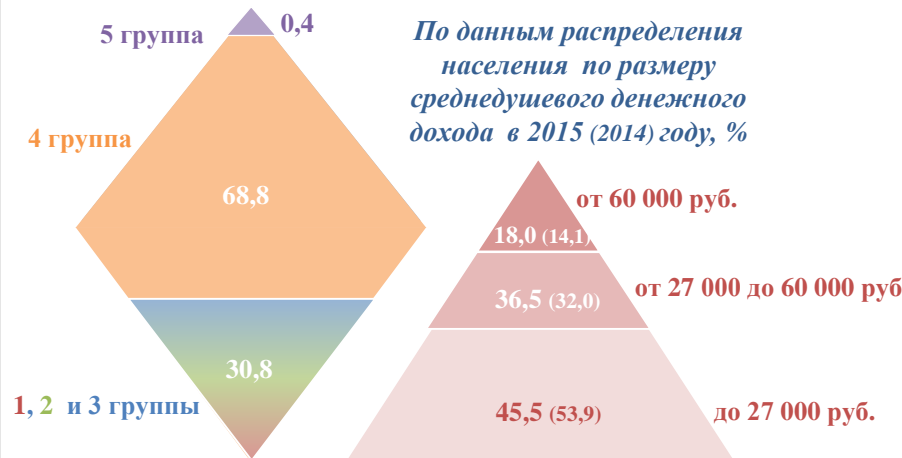


Распределение домашних хозяйств по оценке своего финансового положения на конец года*, %



Социальная структура по доходам

По данным субъективных оценок респондентов при обследовании бюджетов домашних хозяйств в 2015 году, %



По данным выборочного обследования бюджетов домашних хозяйств, регулярно проводимого Петростатом, доля малообеспеченных и бедных (испытывающих затруднения при покупке одежды, продуктов питания и оплаты жилищно-коммунальных услуг) увеличилась с 2,9% в 2014 году до 3,3% в 2015 году. Доля богатых (группа 5) сократилась с 3,9% в 2014 году до 0,4% в 2015 году, увеличив долю обеспеченных (группа 4), которая возросла с 65,1% до 68,8%.

Схема социальной структуры по доходам, полученная на основе субъективных оценок респондентов, отличается от структуры, объективно складывавшейся по данным распределения населения по размеру среднедушевого денежного дохода, и напоминает по форме ромб. Основную его часть составляет обеспеченное население (группа 4), которое могло позволить себе высокий уровень потребления, значительно меньшие доли занимают малообеспеченные группы населения (группы 1, 2 и 3) и малочисленная богатая элита (группа 5).

По данным распределения населения по размеру среднедушевого денежного дохода, в 2015 году основную долю (около 45,5%) составляло население с низкими доходами, ввиду чего социальная структура напоминает пирамиду, вершина которой состоит из малочисленной группы с высокими доходами, затем следуют менее обеспеченные слои. Таким образом, сами респонденты в общей массе более позитивно оценивали возможности своих доходов, чем показывают объективные данные по среднедушевым денежным доходам.

* По данным выборочных обследований бюджетов 930 домашних хозяйств Санкт-Петербурга, источник информации – Петростат.

Выводы



В январе-сентябре 2016 года реальные денежные доходы населения сохранялись ниже уровня предыдущего года: они снизились на 3,6% по сравнению с аналогичным периодом предыдущего года. Реальная среднемесячная заработная плата за этот период увеличилась на 2,7%.

Плановые значения на 2016 год в отношении средних заработных плат отдельных категорий работников, целевые значения по которым установлены Указом Президента Российской Федерации от 07.05.2012 № 597, достигнуты по пяти из одиннадцати категорий работников. Заработная плата педагогических работников дошкольных образовательных учреждений сохраняется ниже средней заработной платы в сфере общего образования (уровень достижения – 99,2%), срок исполнения для данной категории работников был установлен на 2012 год.

По данным Петростата, суммарная просроченная задолженность организаций (без субъектов малого предпринимательства) по заработной плате на 01.10.2016 составила 115,6 млн руб. перед 1 543 работниками. Наибольшую задолженность (77% суммарной задолженности организаций) имели предприятия обрабатывающей промышленности. По данным Государственной инспекции труда в г. Санкт-Петербурге, сумма просроченной задолженности по заработной плате на 01.10.2016 составила 338,6 млн руб. перед 3 760 работниками.

Средний размер назначенных пенсий пенсионеров Санкт-Петербурга на начало октября 2016 года составил 14 072,8 руб., реальный размер назначенных пенсий сохранился ниже уровня предыдущего года. Отношение среднего размера назначенных пенсий к среднему размеру начисленной заработной платы с июля сохраняется наименьшим.

В сентябре в структуре использования денежных доходов доля потребительских расходов (покупка товаров и оплата услуг) увеличилась на 3,6 п.п. к сентябрю предыдущего года, достигнув 74,7%. Рост произошел за счет снижения доли расходов на обязательные платежи и разнообразные взносы и на создание сбережений (на 0,7 и 3,0 п.п. соответственно). При этом увеличилась доля расходов на приобретение валют (на 0,7 п.п.).

Стоимость минимального набора продуктов питания в Санкт-Петербурге в сентябре составила 4 412,3 руб. Темп роста стоимости минимального набора продуктов питания по отношению к соответствующему периоду предыдущего года в Санкт-Петербурге сохраняется существенно выше, чем в среднем по Российской Федерации.