



# Состояние банковского сектора Санкт-Петербурга

*в январе-марте 2017 года*



**Аналитическая справка**

*Санкт-Петербург*  
июнь 2017



**Цель** – характеристика состояния и основных тенденций развития банковского сектора Санкт-Петербурга, роль кредитных организаций в развитии экономики региона

### **Задачи исследования**

- ✓ Изучить институциональную структуру банковского сектора Санкт-Петербурга
- ✓ Оценить динамику и выявить тенденции банковского кредитования в регионе
- ✓ Проанализировать изменение стоимости операций привлечения и размещения ресурсов

### **Информационные ресурсы**

- Центральный Банк Российской Федерации (Банк России)
- Ассоциация банков Северо-Запада (АБСЗ)
- Федеральная служба государственной статистики Российской Федерации (Росстат, Петростат)

### **Используемые сокращения**

ИЖК — ипотечный жилищный кредит

ИП — индивидуальные предприниматели

КО — кредитная организация

МБК — межбанковское кредитование

МСП — субъекты малого и среднего предпринимательства (в том числе ИП)

ФЛ — физические лица, население, розничные клиенты банков

ЮЛ — юридические лица (нефинансовые организации, включая МСП), корпоративные клиенты банков

ЦБ — ценные бумаги



- ✓ Основу ресурсной базы коммерческих банков, действующих в регионе, составляют средства клиентов, в первую очередь населения. Почти две трети (63,5%, или 1 287,5 млрд руб.) привлеченных в Санкт-Петербурге средств клиентов в рублях сформировано вкладами населения. Объем банковских вкладов физических лиц в рублях за двенадцать месяцев, предшествующих отчетной дате 01.04.17, вырос на 16,4%.
- ✓ Совокупный объем банковского кредитования экономики Санкт-Петербурга в январе-марте 2017 года составил 692,7 млрд руб., увеличившись на 23,0% к аналогичному периоду прошлого года. Большая часть (83,4%) объема кредитования предоставлена корпоративным клиентам. По динамике кредитования в первом квартале 2017 года также лидирует корпоративный сегмент, что обусловлено снижением темпов выдачи ипотеки по сравнению с 2016 годом, когда клиенты активно пользовались программой государственного субсидирования процентных ставок по ипотеке.
- ✓ Несмотря на рост выдачи новых кредитов ссудная задолженность корпоративных клиентов в рублях не увеличилась, а даже немного сократилась (-0,7%). Банки улучшают качество кредитного портфеля как за счет консервативного подхода к выдаче новых ссуд, так и путем рефинансирования проблемных долгов. Удельный вес просроченной задолженности юридических региона продолжает расти (11,2% против 10,7% годом ранее).
- ✓ Ведущим игроком регионального кредитного рынка является Северо-Западный банк ПАО Сбербанк с рыночной долей 29,7% в объеме портфеля ссудной клиентской задолженности, что соразмерно сумме долей двух других крупнейших банков: АО АБ «Россия» и ПАО «Банк Санкт-Петербург».

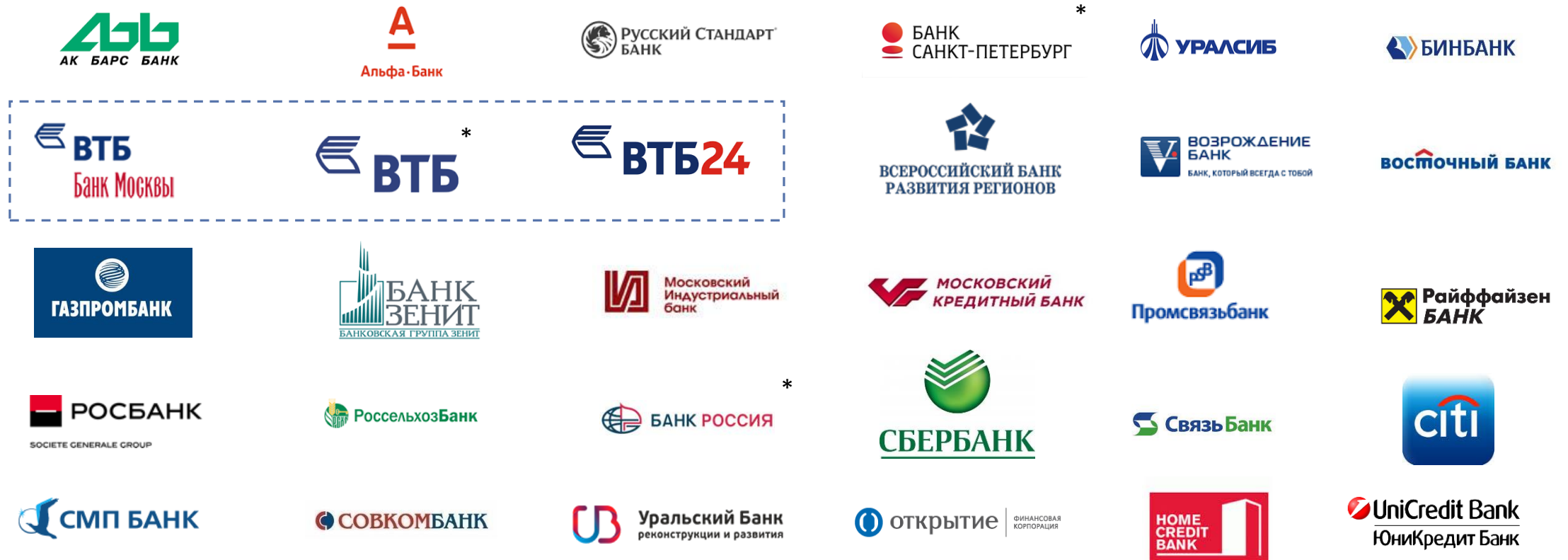


# Крупнейшие кредитные организации, действующие в Санкт-Петербурге

Большинство российских кредитных организаций (далее — КО), ориентированных на развитие филиальной сети, стремятся работать в Санкт-Петербурге. По состоянию на 01.04.17 в регионе действует 95 филиалов банков, головные организации которых зарегистрированы в других субъектах России. Плотная концентрация структурных подразделений коммерческих банков в городе соответствует его экономическому значению как второго столичного мегаполиса, являющегося регионом присутствия для 123 коммерческих банков.

На территории города действуют практически все крупнейшие КО страны (список по версии Банка России, далее – топ-30), активы которых охватывают почти 80% активов банковской системы страны. Три\* крупнейших российских КО зарегистрированы непосредственно в регионе: ПАО «Банк «Санкт-Петербург», АО «АБ «РОССИЯ» и Банк ВТБ (ПАО).

## Список крупнейших российских банков («топ-30» по версии Банка России), на 01.04.17

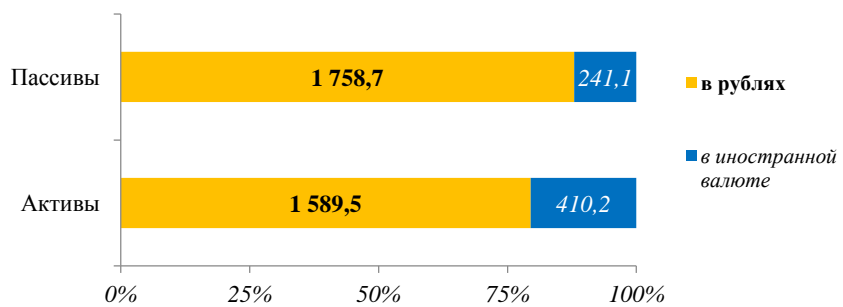


\* Крупнейшие российские КО, зарегистрированные Банком России с адресом головного офиса в Санкт-Петербурге.



## Структура пассивов крупнейших российских коммерческих банков

Активы и пассивы КО, зарегистрированных\* в Санкт-Петербурге, на 01.04.17, млрд руб.



Пассивы КО, зарегистрированных\* в Санкт-Петербурге, на 01.04.17 достигли 1 999,8 млрд руб., 12,1% объема которых номинировано в иностранной валюте. Доля валютных активов выше и составляет 20,5%.

Средства клиентов формируют 71,1% банковских пассивов по КО, зарегистрированным в Санкт-Петербурге. Половина структуры пассивов при этом привлечено на срочные депозиты ЮЛ (29,8%) или на расчетные и прочие счета организаций (20,2%). Доля вкладов ФЛ в региональных банках Санкт-Петербурга относительно невысока и составляет 20,4%. Население стремится сохранять свои сбережения в более крупных и надежных банках.

Активы (и равные им пассивы) 30 крупнейших банков России охватывают 79,5% активов всей банковской системы страны. Совокупные пассивы топ-30 банков составляют в целом 62 952,8 млрд руб., из которых более двух третей (68,6%) сформировано привлеченными средствами клиентов. Основными элементами клиентской части ресурсной базы крупнейших банков являются вклады ФЛ (32,0% пассивов), а также срочные привлеченные средства ЮЛ (23,7%) и средства организаций на расчетных и прочих счетах (11,9%).

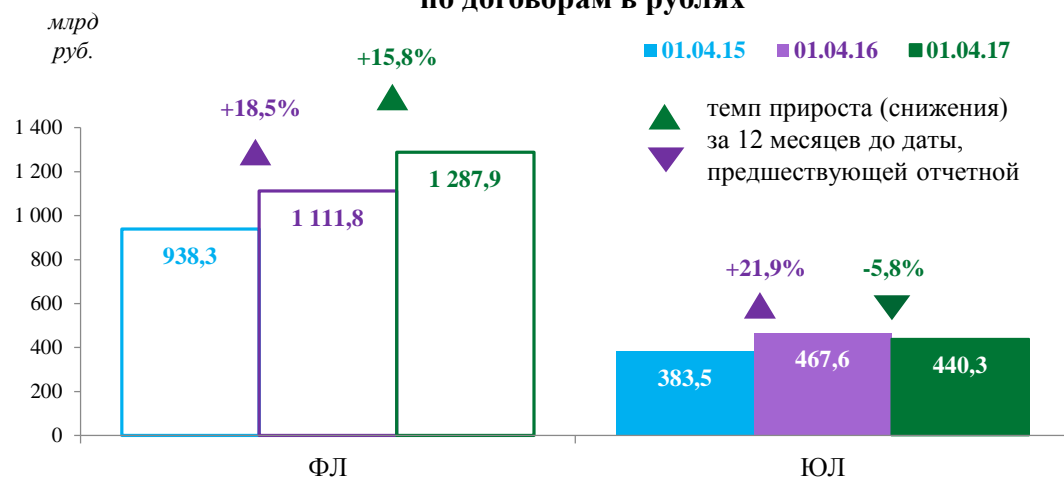
Структура пассивов крупнейших российских банков (топ-30) на 01.04.17, трлн руб.



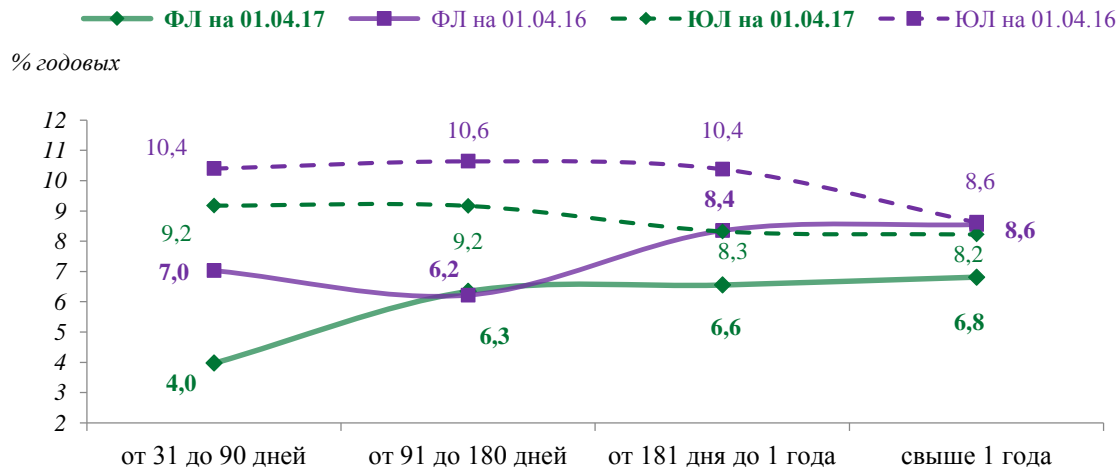
\* Без учета показателей Банка ВТБ (ПАО). Банк России публикует региональную статистику деятельности кредитных организаций, зарегистрированных в Санкт-Петербурге, без учета данных по головному банку международной финансовой группы ВТБ, которые традиционно группируются в сводные показатели по Московскому региону.



### Срочные средства клиентов, привлеченные банками в Санкт-Петербурге во вклады и на депозиты, по договорам в рублях



### Доходность операций привлечения срочных средств клиентов банками топ-30 по договорам в рублях



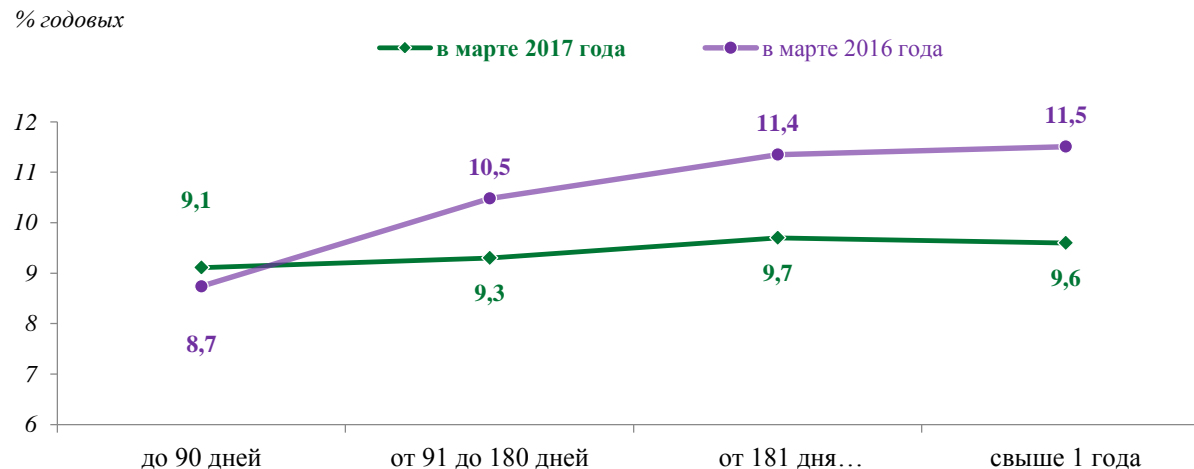
## Ресурсная база банковского сектора в Санкт-Петербурге

По состоянию на 01.04.17 сводный объем клиентских средств, привлеченных всеми действующими в Санкт-Петербурге коммерческими банками, составил 2 739,9 млрд руб., в том числе 2 438,8 млрд руб. (75,0%) в рублях.

Более половины (52,8%, или 1 287,9 млрд руб.) привлеченных средств клиентов в рублях сформировано вкладами населения. Объем банковских вкладов ФЛ в рублях за двенадцать месяцев, предшествующих отчетной дате 01.04.17, вырос на 15,8%, а объем срочных депозитов ЮЛ (без учета ИП) в рублях снизился на 5,8%.

Базовый уровень доходности вкладов населения по всем группам срочности ресурсов в начале 2017 года опустился ниже 10% (оценивается Банком России как среднеарифметическое значение по максимальным процентным ставкам за предыдущий месяц по вкладам ФЛ в тех КО, которые привлекли в совокупности 2/3 общего объема вкладов). В условиях профицита ликвидности надежные банки стремятся сократить процентные расходы. Привлечение средств населения с доходностью выше рыночной характерно для финансово неустойчивых КО, которым приходится сопровождать прием срочных средств ФЛ отчислением повышенных взносов в фонд обязательного страхования вкладов.

### Базовый уровень доходности вкладов ФЛ по группам срочности ресурсов, по договорам в рублях





# Структура активов крупнейших российских коммерческих банков

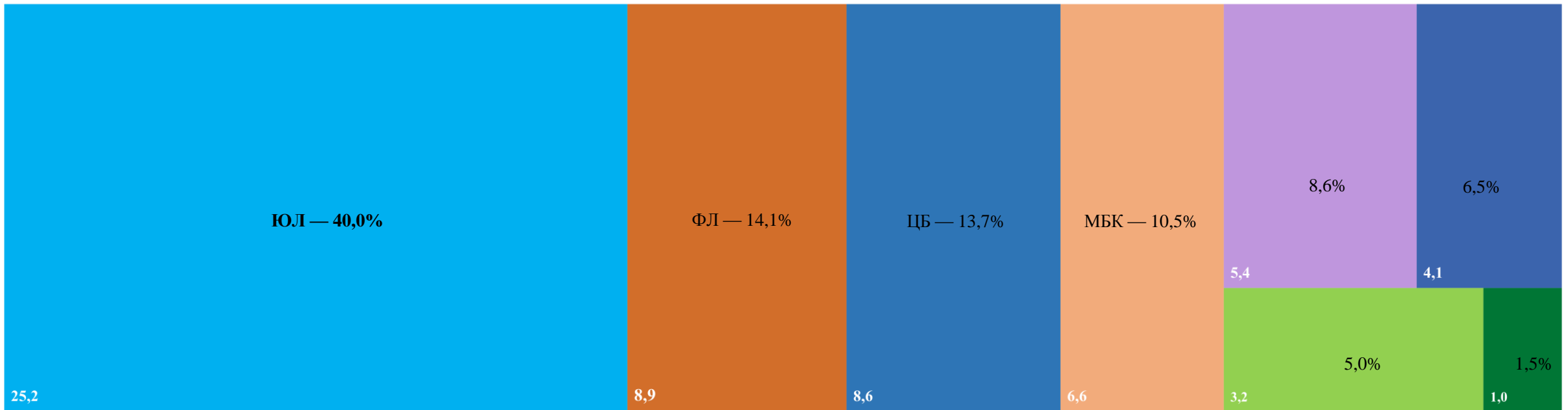
Основным элементом работающих (приносящих доход) активов КО является задолженность по кредитам и прочим ссудам, за счет которой сформировано 71,1% структуры активов банков топ-30, в том числе более половины (54,1%) образовано ссудной задолженностью клиентов.

Корпоративный кредитный портфель (обязательства юридических лиц) формирует 40,0% активов банков топ-30, охватывая практически три четверти ссудной задолженности клиентов: 25,2 из 34,7 трлн руб. Розничный кредитный портфель (обязательства физических лиц, далее — ФЛ) соответствует 14,1% активов крупнейших российских КО.

В структуре активов региональных КО, зарегистрированных\* в Санкт-Петербурге, доля кредитования ЮЛ по состоянию на 01.04.17 составляет 36,9%, а ФЛ — только 4,8% (в три раза ниже, чем у топ-30).

## Структура активов банков топ-30 на 01.04.17, трлн руб.

- кредиты и прочие размещенные средства, предоставленные нефинансовым организациям (ЮЛ)
- ценные бумаги, приобретенные кредитными организациями (ЦБ)
- счета в других кредитных организациях, в Банке России и в уполномоченных органах других стран
- кредиты и прочие размещенные средства, предоставленные физическим лицам (ФЛ)
- прочие размещенные средства
- денежные средства, драгоценные металлы и камни
- кредиты, депозиты и прочие размещенные средства, предоставленные другим кредитным организациям (МБК)
- другие активы



\* Без учета показателей Банка ВТБ (ПАО). Банк России публикует региональную статистику деятельности кредитных организаций, зарегистрированных в Санкт-Петербурге, без учета данных по головному банку международной финансовой группы ВТБ, которые традиционно группируются в сводные показатели по Московскому региону.



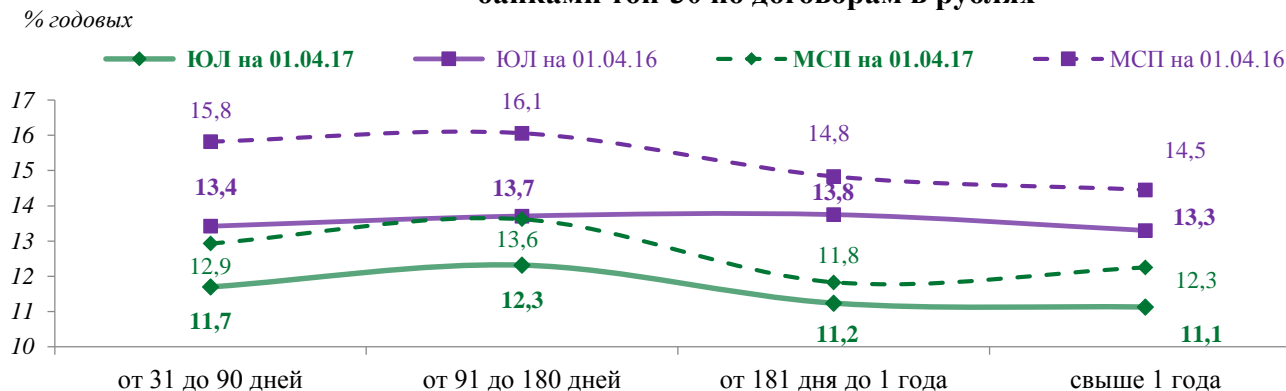


# Банковское кредитование корпоративных клиентов в Санкт-Петербурге

## Объем выдачи кредитов ЮЛ Санкт-Петербурга по договорам в рублях, с начала года



## Доходность операций кредитования ЮЛ банками топ-30 по договорам в рублях



В январе-марте 2017 года в Санкт-Петербурге 90,3% объема кредитования ЮЛ (521,9 из 577,9 млрд руб.) размещено в национальной валюте. Объем выдачи кредитов ЮЛ в первом квартале по договорам в рублях превысил показатель первого квартала прошлого года на 19,4%. Наблюдается небольшой прирост объема кредитования МСП (+0,3%).

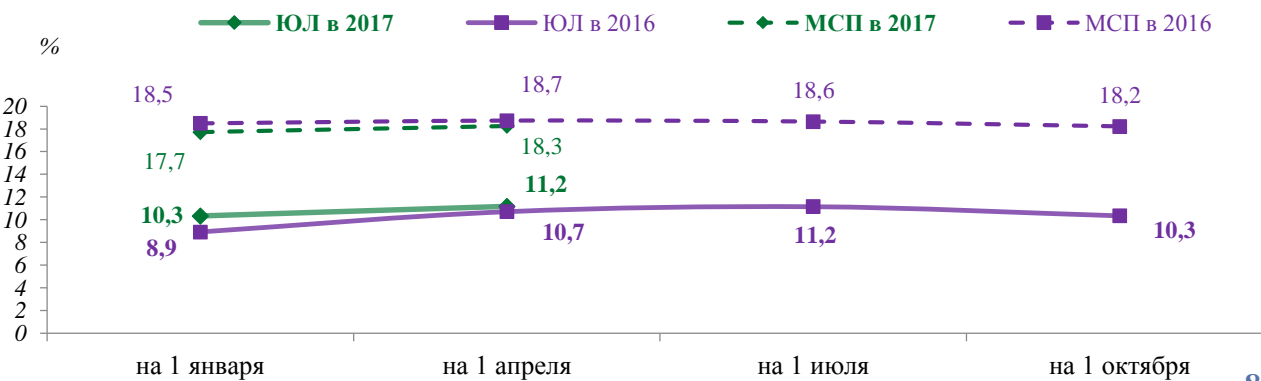
Несмотря на рост выдачи новых кредитов ссудная задолженность ЮЛ в рублях не увеличилась, а даже немного сократилась (-0,7%). КО улучшают качество кредитного портфеля как за счет выдачи новых ссуд, так и путем рефинансирования проблемных долгов. Удельный вес просроченной задолженности ЮЛ региона продолжает нарастать (11,2% против 10,7% годом ранее).

В сегменте МСП доля просроченной задолженности традиционно высока (18,3%), поэтому банки расценивают кредитование МСП как высокорисковое направление и предлагают заключение договоров по повышенным процентным ставкам. Недоступность заемного финансирования на приемлемых для МСП условиях и рост проблемных долгов сдерживают развитие экономики региона.

## Задолженность по банковским кредитам ЮЛ Санкт-Петербурга по договорам в рублях



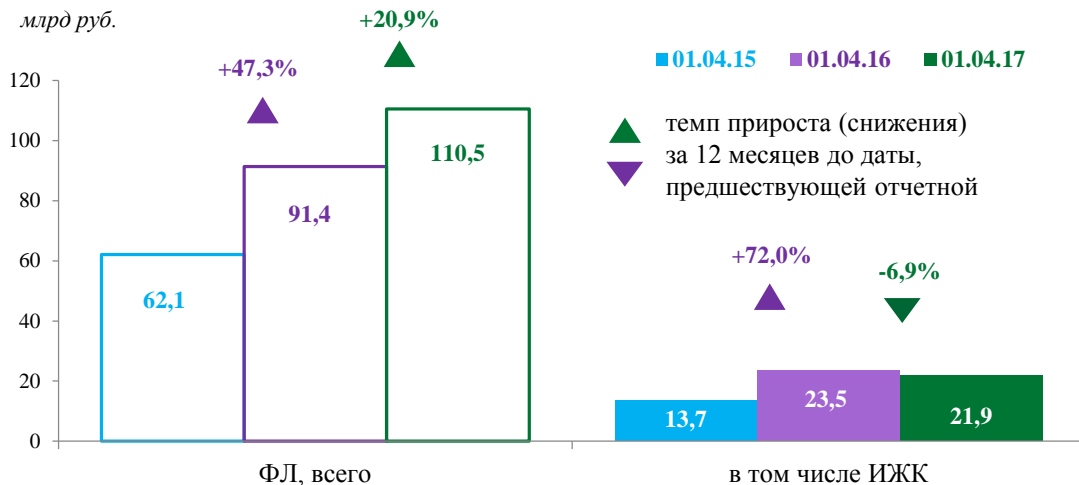
## Удельный вес просроченной задолженности ЮЛ по договорам кредитования в рублях



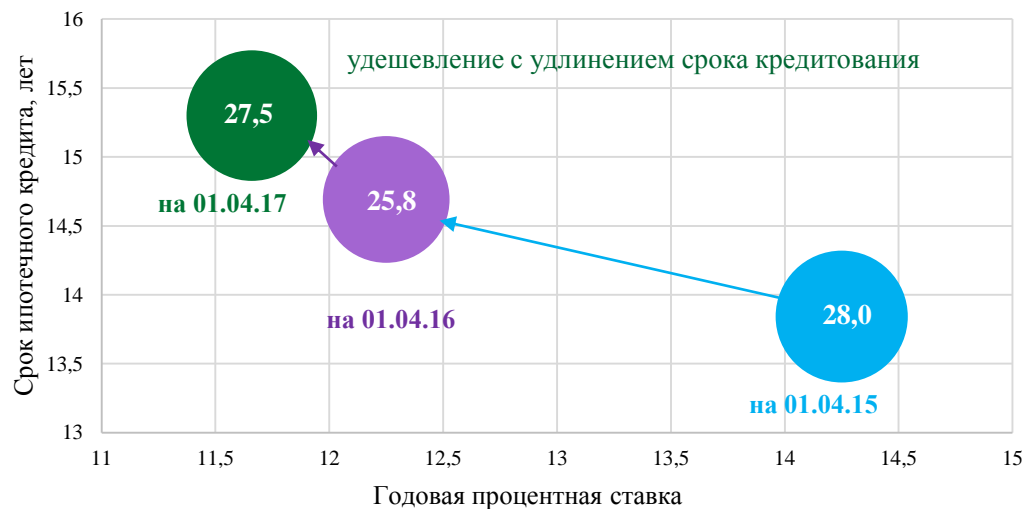




## Объем выдачи кредитов населению Санкт-Петербурга по договорам в рублях, с начала года



## Динамика средних параметров ИЖК для населения Санкт-Петербурга, по договорам в рублях (площадь кругов соответствует размеру платежа, тыс.руб.)



## Банковское кредитование населения Санкт-Петербурга

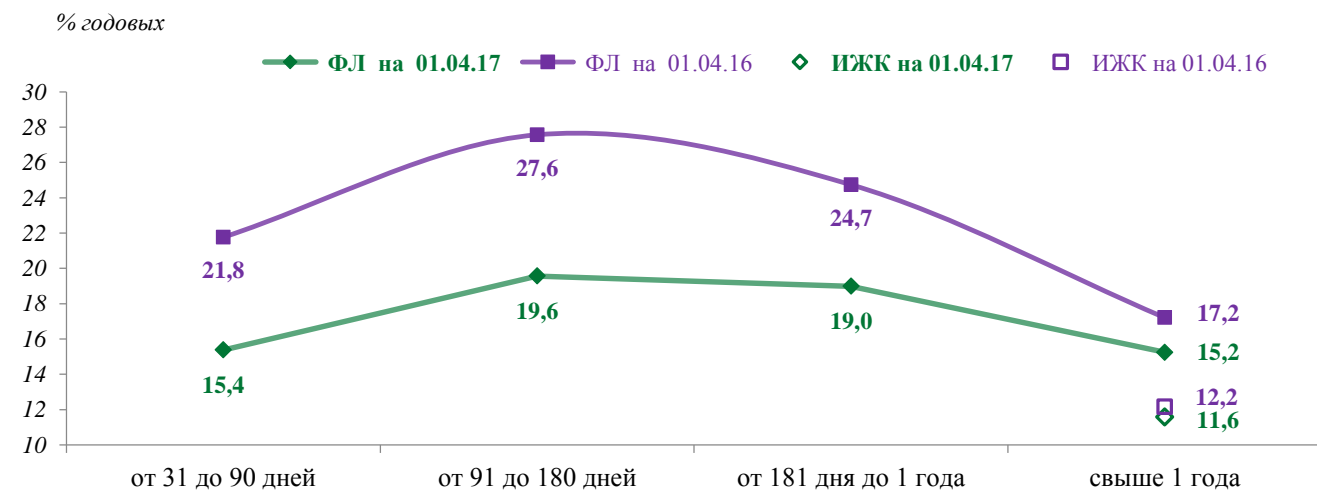
В Санкт-Петербурге за первый квартал 2017 года всеми действующими банками размещено в кредиты населению 114,8 млрд руб., в том числе в национальной валюте — 110,5 млрд руб. (96,3%). Объем предоставленных кредитов ФЛ в рублях обогнал прошлогодний показатель на 20,9%.

Доля ипотечных жилищных кредитов (далее — ИЖК) в общем объеме кредитования ФЛ региона по договорам в рублях на 01.04.17 составляет 19,8%. Объем выдачи ИЖК активно рос в 2016 году к низкой базе 2015 года, а также благодаря использованию заемщиками льготных условий по программам государственного субсидирования процентной ставки по ипотеке. В январе-марте 2017 года фиксируется разворот к снижению темпа прироста выдачи ИЖК (-6,9%) относительно достаточно высокой базы сравнения в первом квартале прошлого года.

В январе-марте 2017 года жителями Санкт-Петербурга заключено 9,3 тыс. договоров ИЖК, средний объем выдачи по которым составляет 2,4 млн руб., средний срок — 184 месяца (более 15 лет), а средняя процентная ставка — 11,7% годовых, то есть продолжилось удлинение срока кредитования и снижение процентной ставки, однако вырос размер ежемесячного платежа.

По состоянию на 01.04.17 средним параметрам ИЖК в Санкт-Петербурге соответствует аннуитетный платеж по 27,5 тыс.руб. ежемесячно, что составляет 54,4% от средней начисленной заработной платы одного работника в регионе за первый квартал 2017 года (50,6 тыс.руб.). При этом, исходя из цены на первичном рынке по 97,2 тыс.руб./ м<sup>2</sup>, общая площадь приобретаемого жилья равна 24,2 м<sup>2</sup>.

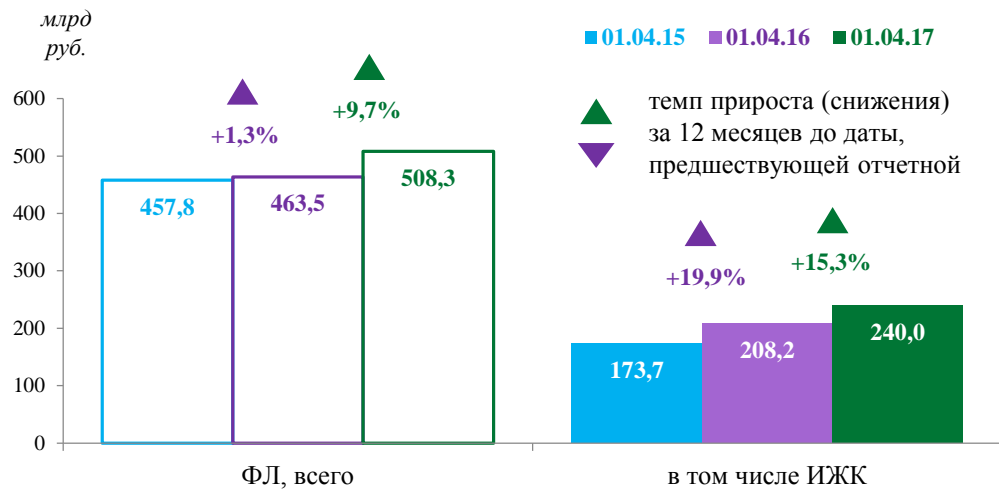
## Доходность операций кредитования ФЛ банками топ-30 по договорам в рублях



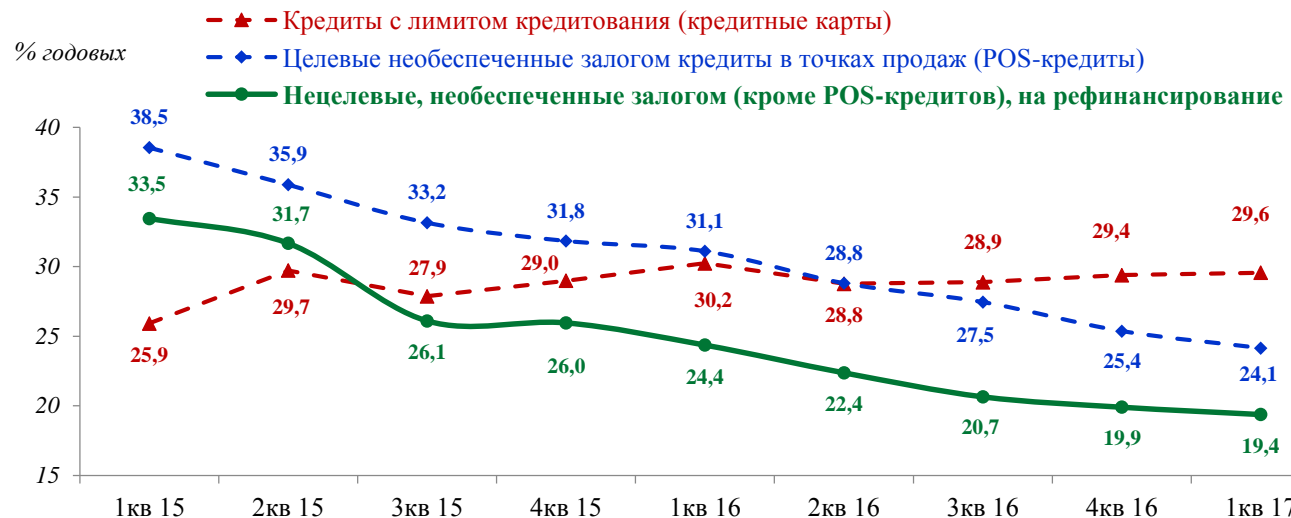


# Ссудная задолженность населения Санкт-Петербурга перед банками

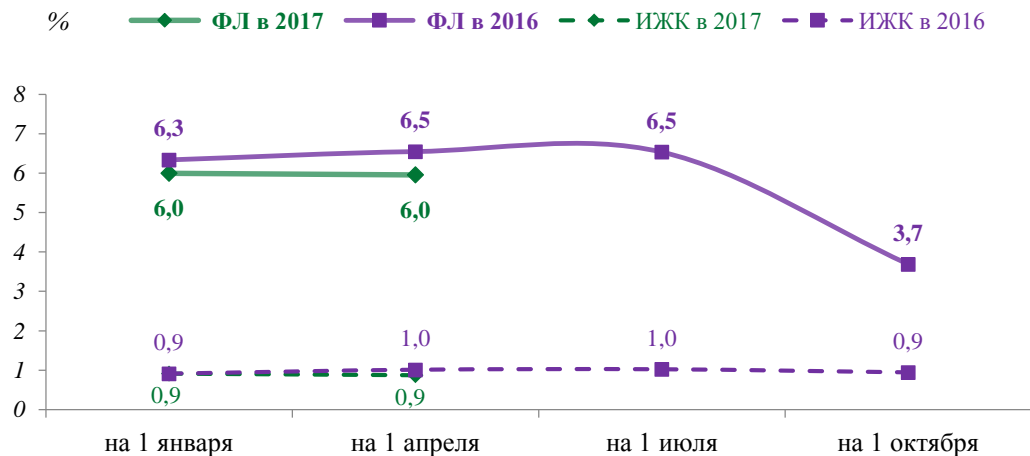
## Задолженность по банковским кредитам, предоставленным ФЛ региона, по договорам в рублях



## Среднерыночные значения полной стоимости потребительских кредитов, по договорам в рублях на сумму от 30 до 100 тыс.руб., на срок до 1 года



## Удельный вес просроченной задолженности ФЛ региона по банковским кредитам, по договорам в рублях



Российские банки в 2016 году смягчили условия кредитования населения, и среднерыночные фактические значения полной стоимости потребительских кредитов постепенно снижаются. Вместе с тем, после резкой девальвации рубля в конце 2014 года и ужесточения монетарной политики Банка России многие КО в одностороннем порядке повысили процентные ставки и увеличили комиссионные тарифы по ранее выданным населению кредитным картам, что привело к дополнительным расходам для их держателей и удорожанию полной стоимости заемных средств по договорам с лимитом кредитования.

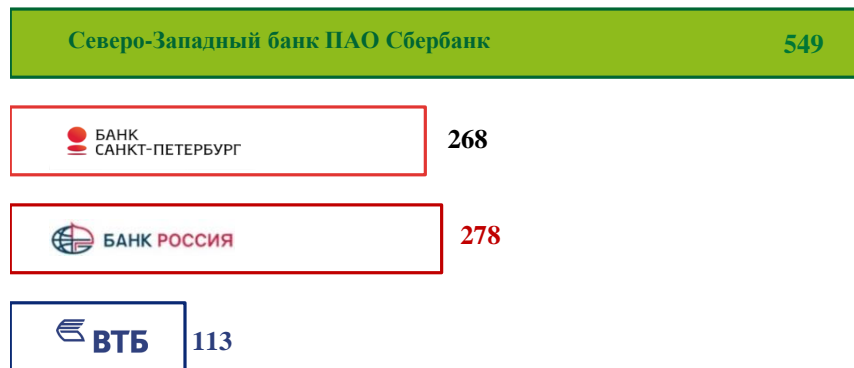
Практически весь объем ссудной задолженности населения Санкт-Петербурга перед коммерческими банками (98,0%, или 508,3 млрд руб.) в номинирован в рублях, прирост ее объема за 12 месяцев до отчетной даты 01.04.17 составляет 9,7% (годом ранее — 1,3%).

Объем задолженности населения по ИЖК активно рос в 2016 году в период действия программы государственного субсидирования ипотеки и на 01.04.17 сформировал 45,8% всей ссудной задолженности ФЛ по договорам в рублях. Именно сохранение платежеспособного спроса на ИЖК поддерживало рост розничного портфеля, компенсируя сокращение в других сегментах бизнеса. Уровень просроченной задолженности по ипотеке держится стабильно невысоким (0,9%) под угрозой потери предмета залога.

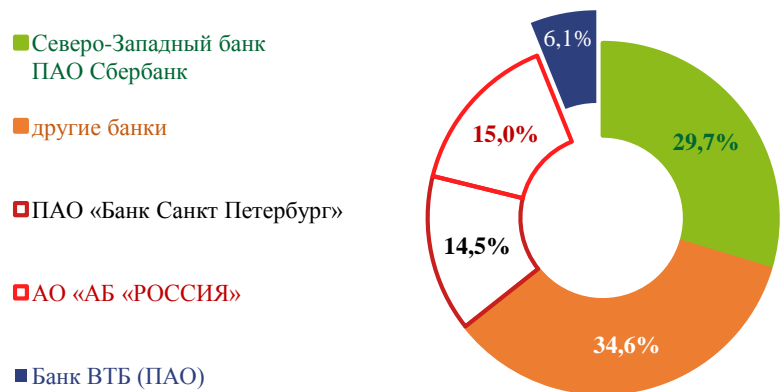
Общий уровень просроченной задолженности населения по банковским кредитам на 01.04.17 составил 6,0%, что несколько ниже прошлогоднего значения (6,5%).



**Чистая ссудная задолженность\* клиентов четырех крупнейших КО, домашним регионом которых является Санкт-Петербург, в домашнем регионе на 01.04.17, млрд руб.**

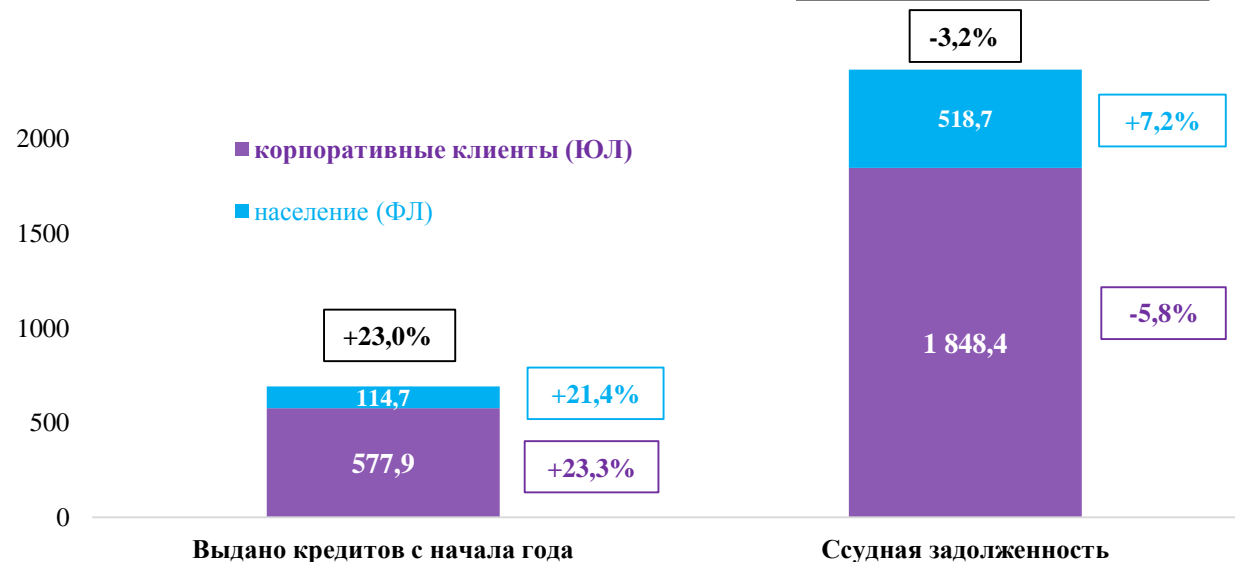


**Доли четырех крупнейших КО, домашним регионом которых является Санкт-Петербург, в ссудной задолженности\*\* клиентов банков, действующих в регионе на 01.04.17**



## Банковское кредитование экономики Санкт-Петербурга

**Сводный объем и динамика банковского кредитования экономики Санкт-Петербурга на 01.04.17, млрд руб.;** прирост/снижение к 01.04.16



Совокупный объем кредитования экономики Санкт-Петербурга в национальной и иностранной валюте всеми действующими в городе КО в январе-марте 2017 года составил 692,7 млрд руб., увеличившись на 23,0% по сравнению с объемом выдачи за первый квартал 2016 года. Большая часть (83,4%) объема кредитования предоставлена корпоративным клиентам региона (ЮЛ нефинансового сектора, включая субъекты МСП, в том числе ИП). По динамике кредитования в первом квартале 2017 года также лидирует корпоративный сегмент (+23,3% против 21,4% в розничном), что обусловлено снижением темпов выдачи ипотеки по сравнению с 2016 годом, когда клиенты пользовались программой государственного субсидирования.

Ссудная задолженность клиентов Санкт-Петербурга перед КО на 1 апреля 2017 года снизилась до 2 367,1 млрд руб. (-3,2% от объема на 1 апреля 2016). При этом портфель корпоративных кредитов сократился на 5,8%, а задолженность населения города выросла на 7,2%.

Ведущим игроком регионального кредитного рынка является Северо-Западный банк ПАО Сбербанк\*\*\* с рыночной долей 29,7% в объеме портфеля ссудной клиентской задолженности, что соразмерно сумме долей двух других крупнейших банков региона: АО АБ «Россия» (15,0%) и ПАО «Банк Санкт-Петербург» (14,5%). Доля Северо-Западного филиала Банка ВТБ (ПАО) в ссудной задолженности клиентов региона составляет только 6,1%.

\* По данным Ассоциации банков Северо-Запада.

\*\* Расчет СПб ГУП «СПб ИАЦ» по данным Ассоциации банков Северо-Запада и ЦБ РФ по состоянию на 01.04.17.

\*\*\* Северо-Западный банк ПАО Сбербанк (один из 16 территориальных банков в региональной сети) действует на территории 7 из 10 субъектов Российской Федерации в составе Северо-Западного федерального округа.



- По состоянию на 01.04.17 сводный объем клиентских средств, привлеченных коммерческими банками в регион, составил 2 739,9 млрд руб., в том числе 2 043,8 млрд руб. (75,0%) привлечено в рублях. Более половины (52,8%, или 1 287,5 млрд руб.) средств клиентов в национальной валюте сформировано вкладами населения региона. Объем банковских вкладов ФЛ в рублях за 12 месяцев, предшествующих отчетной дате 01.04.17, вырос на 15,8%, а объем срочных депозитов ЮЛ (без учета ИП) в рублях снизился на 5,8%.
- Совокупный объем банковского кредитования экономики Санкт-Петербурга в январе-марте 2017 года составил 692,7 млрд руб., увеличившись на 23,0% к аналогичному периоду 2016 года. Большая часть (83,4%) объема кредитования предоставлена корпоративным клиентам. По динамике кредитования в первом квартале 2017 года также лидирует корпоративный сегмент (+19,4% против 20,9% в розничном), что обусловлено снижением темпов выдачи ипотеки по сравнению с 2016 годом, когда действовала программой государственного субсидирования процентных ставок.
- Общая ссудная задолженность клиентов Санкт-Петербурга перед КО на 1 апреля 2017 года снизилась до 2 367,1 млрд руб. (-3,2% от объема на 1 апреля 2016). При этом портфель корпоративных кредитов сократился на 0,7%, а задолженность населения города выросла на 9,7%.

