



# Уровень жизни населения Санкт-Петербурга в январе-июне 2017 года

АНАЛИТИЧЕСКАЯ СПРАВКА



**Санкт-Петербург**  
сентябрь 2017

# Основные результаты исследования



В январе-июне 2017 года реальные денежные доходы населения снизились по отношению к соответствующему периоду предыдущего года.

Плановые значения на 2017 год в отношении средних заработных плат отдельных категорий работников, целевые значения по которым установлены Указом Президента Российской Федерации от 07.05.2012 № 597, достигнуты по шести из одиннадцати категорий работников. Не достигнуты плановые значения по заработной плате педагогических работников дошкольных образовательных учреждений, срок исполнения для данной категории работников был установлен на 2012 год.

Реальная начисленная заработная плата в январе-июне 2017 года увеличилась по сравнению с соответствующим периодом предыдущего года.

Реальный размер назначенных пенсий ниже уровня соответствующего периода предыдущего года.

# Цель и задачи исследования



**Цель** — отразить текущее состояние и динамику индикаторов, определяющих уровень жизни населения Санкт-Петербурга.

## **Задача исследования:**

- анализ динамики основных показателей уровня жизни населения Санкт-Петербурга.

## **Исследуются следующие аспекты уровня жизни населения Санкт-Петербурга:**

- денежные доходы населения;
- среднемесячная начисленная заработная плата;
- дифференциация среднемесячной заработной платы по видам экономической деятельности;
- просроченная задолженность по заработной плате;
- средний размер назначенных пенсий;
- структура денежных расходов;
- величина прожиточного минимума;
- индекс потребительских цен;
- стоимость минимального набора продуктов питания;
- дифференциация населения по доходам.

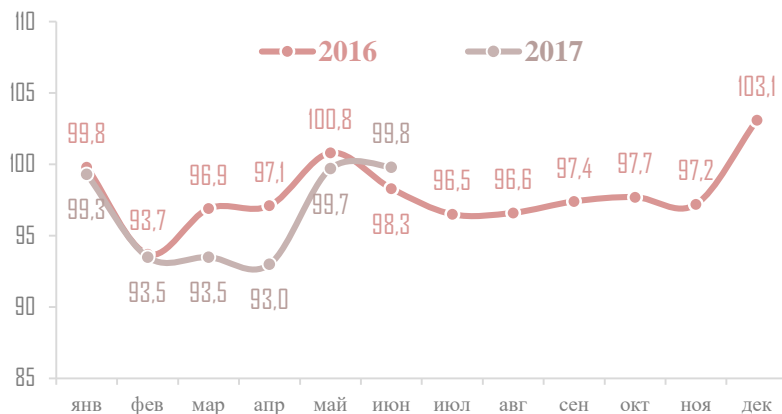
## **Источники информации:**

- Федеральная служба государственной статистики (Росстат);
- Управление Федеральной службы государственной статистики по г. Санкт-Петербургу и Ленинградской области (Петростат);
- Информационные ресурсы государственной информационной системы Санкт-Петербурга «Интегрированная система информационно-аналитического обеспечения деятельности исполнительных органов государственной власти Санкт-Петербурга» (ИС ИАО);
- Комитет по социальной политике Санкт-Петербурга;
- Комитет по экономической политике и стратегическому планированию Санкт-Петербурга;
- Государственная инспекция труда в г. Санкт-Петербурге (ГИТ СПб).

# Денежные доходы населения



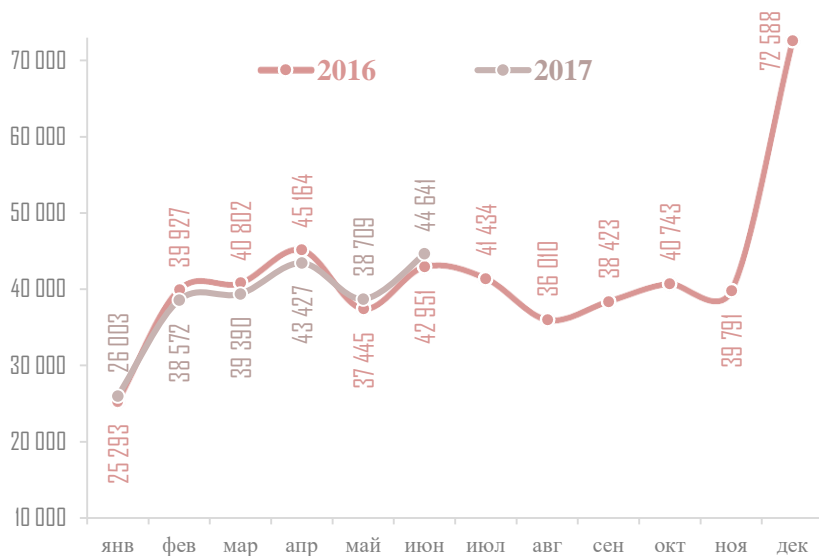
**Реальные денежные доходы населения\*,  
% к соответствующему месяцу предыдущего года**



Денежные доходы населения Санкт-Петербурга по итогам первого полугодия 2017 года в реальном выражении снизились на 3,8% по отношению к соответствующему периоду предыдущего года (в январе-июне 2016 года к январю-июню 2015 года – на 2,6%).

Покупательная способность (товарный эквивалент среднемесячного денежного дохода) в первом полугодии 2017 года по сравнению с соответствующим периодом предыдущего года снизилась по большинству товаров. Наиболее значительно снизилась покупательная способность по сливочному маслу (на 23%). Следствие уменьшения покупательной способности – снижение потребительского спроса.

**Среднедушевые денежные доходы населения\*, руб.**



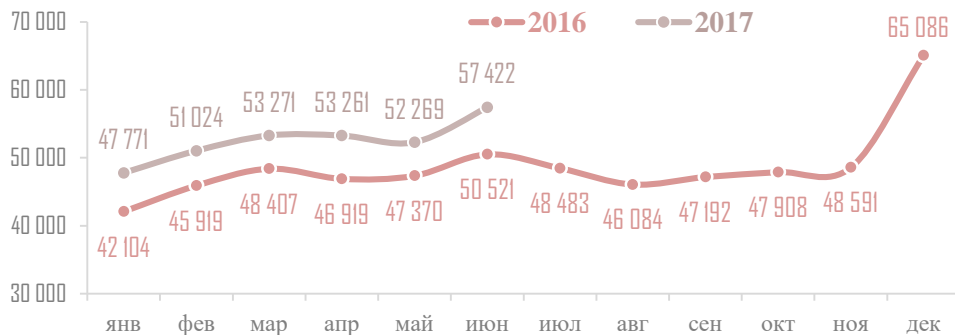
## Покупательная способность денежных доходов населения

	январь-июнь 2017 года	% к январю-июню 2016 года
Говядина (кроме бескостного мяса), кг	117	96,9
Масло сливочное, кг	60	77,4
Масло подсолнечное, кг	298	97,4
Молоко питьевое цельное, л	583	92,7
Мука пшеничная, кг	945	100,9
Хлеб и булочные изделия из пшеничной муки, кг	375	93,0
Картофель, кг	1250	79,6
Сахар-песок, кг	813	117,9
Джемпер для взрослых, шт.	16,4	95,4
Сапоги утепленные детские, пар	10,7	100,3
Холодильник бытовой, шт.	1,4	102,6
Бензин, л	1013	95,3

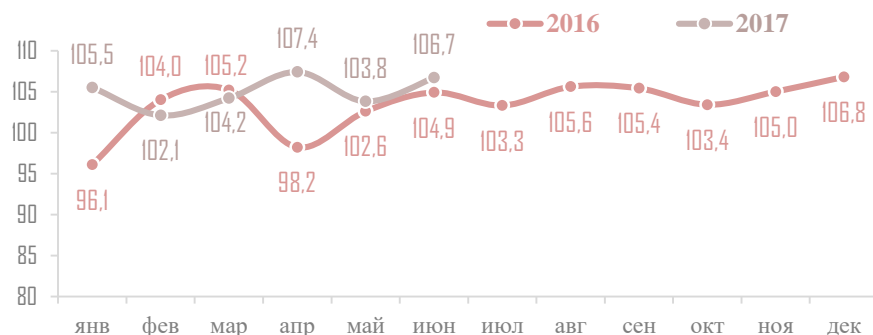
\* Предварительные данные.

# Зарботная плата

**Среднемесячная номинальная начисленная заработная плата  
в расчете на одного работника, руб.**



**Реальная начисленная заработная плата,  
% к соответствующему месяцу предыдущего года**



**Номинальная начисленная заработная плата  
по видам экономической деятельности  
в июне 2017 года, руб.**



В июне 2017 года среднемесячная номинальная начисленная заработная плата одного работника составила 57 422 руб., на 12,3% больше, чем в июне предыдущего года. Реальная заработная плата на 6,7% превысила значение соответствующего периода предыдущего года, в январе-июне – на 5,0% (в январе-июне 2016 года к январю-июню 2015 года увеличилась на 1,7%).

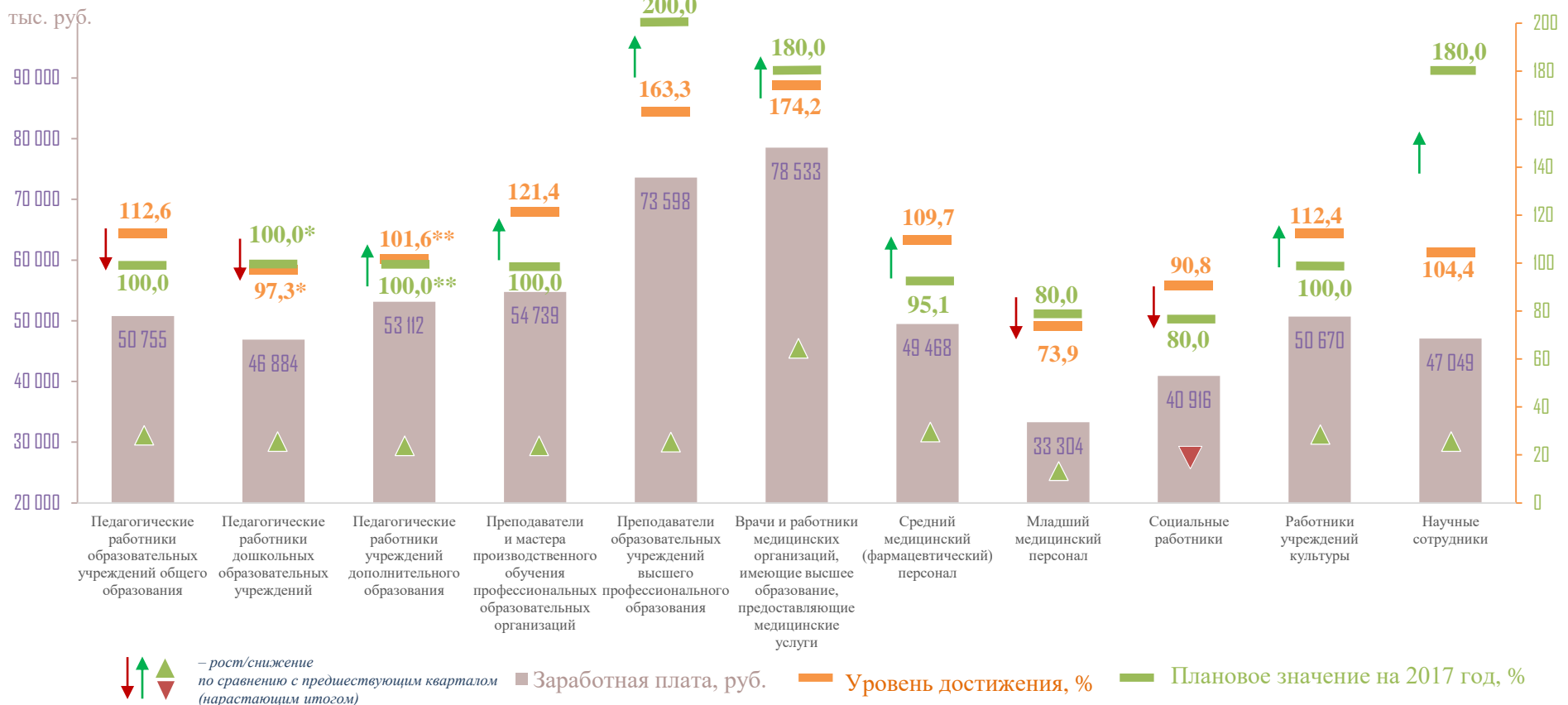
В июне по сравнению с июнем предыдущего года среднемесячная номинальная начисленная заработная плата работников повысилась по всем видам экономической деятельности, кроме государственного управления и обеспечения военной безопасности; социального обеспечения.

Самая высокая заработная плата по-прежнему наблюдается по виду деятельности «добыча полезных ископаемых» (выше средней заработной платы по всем видам экономической деятельности в 4,2 раза). По сравнению с июнем прошлого года по этому виду деятельности зафиксирован максимальный рост – в 1,6 раза.

\* Полное наименование видов экономической деятельности: административная деятельность – «деятельность административная и сопутствующие дополнительные услуги»; сельское, лесное хозяйство – «сельское, лесное хозяйство, охота, рыболовство и рыбоводство»; торговля оптовая и розничная – «торговля оптовая и розничная; ремонт автотранспортных средств и мотоциклов»; водоснабжение, водоотведение – «водоснабжение; водоотведение, организация сбора и утилизации отходов, деятельность по ликвидации загрязнений»; государственное управление – «государственное управление и обеспечение военной безопасности; социальное обеспечение»; обеспечение электроэнергией, газом и паром – «обеспечение электрической энергией, газом и паром; кондиционирование воздуха»; культура, спорт – «деятельность в области культуры, спорта, организации досуга и развлечений»; деятельность профессиональная, научная – «деятельность профессиональная, научная и техническая».

# Заработная плата отдельных категорий работников

Средняя заработная плата и уровень достижения плановых значений в январе-июне 2017 года



На графике представлены предварительные результаты мониторинга достижения в Санкт-Петербурге показателей социально-экономического развития за январь-июнь 2017 года, определенных Указом Президента Российской Федерации от 07.05.2012 № 597 «О мероприятиях по реализации государственной социальной политики». В январе-июне 2017 года уже достигнуты плановые значения показателей на 2017 год по шести из одиннадцати категорий работников. Рост заработной платы педагогических работников учреждений дополнительного образования во втором квартале 2017 года обеспечил достижение планового значения для этой категории работников. Не достигнуто плановое значение по заработной плате педагогических работников дошкольных образовательных учреждений (уровень достижения – 97,3% от уровня заработной платы в сфере общего образования), срок исполнения для данной категории работников был установлен на 2012 год.

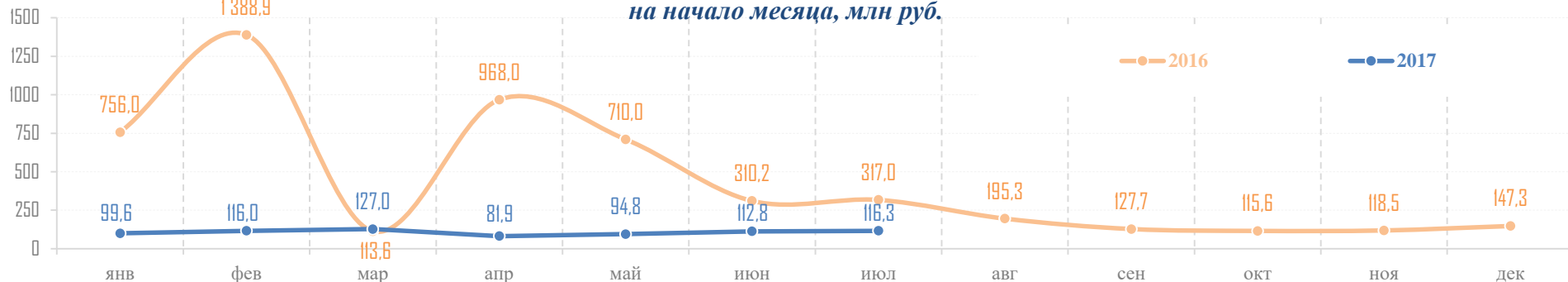
\* Плановое и фактическое значения рассчитываются как отношение средней заработной платы работников категории к средней заработной плате в сфере общего образования.

\*\* Плановое и фактическое значение рассчитываются как отношение средней заработной платы работников категории к средней заработной плате учителей.

# Просроченная задолженность организаций по заработной плате



Просроченная задолженность организаций\* по заработной плате (по данным Петростата)  
на начало месяца, млн руб.



по отдельным видам экономической деятельности



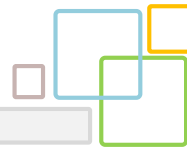
По данным Петростата, по состоянию на 01.07.2017 общая сумма просроченной задолженности по заработной плате крупных и средних организаций составила 116,3 млн руб. перед 1 862 работниками, по сравнению с 01.07.2016 она уменьшилась в 2,7 раза. Наибольшая задолженность в размере 74,0 млн руб. (64% просроченной задолженности по заработной плате всех организаций) перед 1 120 работниками приходилась на организации по виду деятельности «строительство», она увеличилась в 1,9 раза по сравнению с 01.06.2017. Предприятия обрабатывающей промышленности имели задолженность в размере 32,0 млн руб. (27% общей суммы задолженности) перед 495 работниками, образовательные организации – 10,3 млн руб. (9% общей суммы) перед 247 работниками.

По данным Государственной инспекции труда в г. Санкт-Петербурге, на 01.07.2017 сумма просроченной задолженности по заработной плате 30 организаций составила 422,0 млн руб. перед 5 386 работниками.

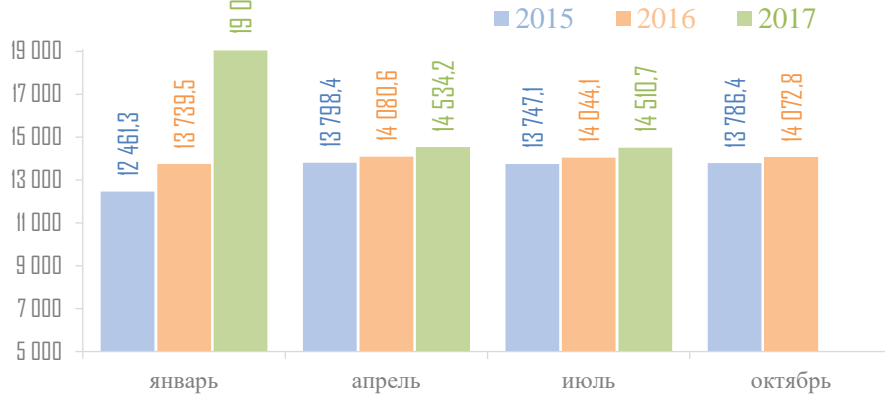
\* Петростатом учтены данные по кругу организаций 21 вида экономической деятельности без субъектов малого предпринимательства.

\*\* Полное наименование вида экономической деятельности: культура – «деятельность в области культуры, искусства, отдыха и развлечений, теле- и радиовещания».

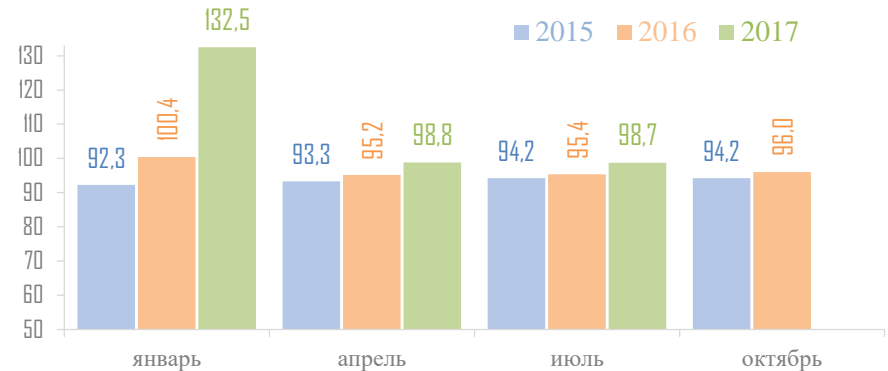
# Пенсии



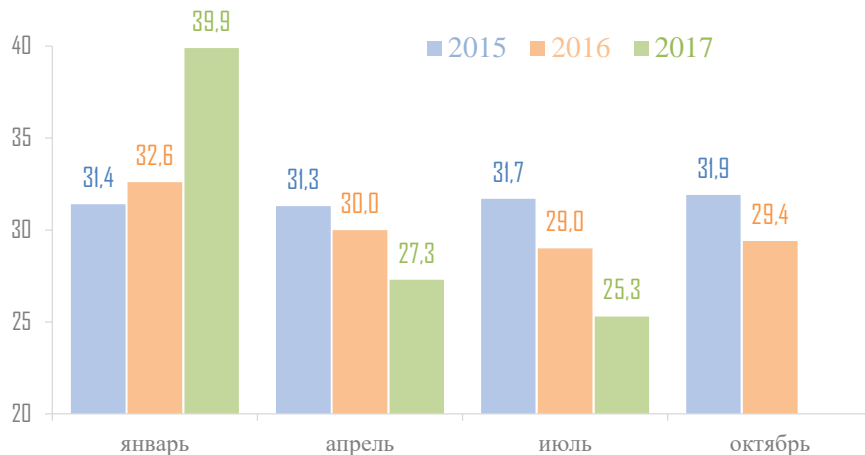
**Средний размер назначенных пенсий  
на начало месяца, руб.**



**Реальный размер назначенных пенсий  
на начало месяца,  
% к соответствующему периоду предыдущего года**



**Отношение среднего размера назначенных пенсий  
к среднему размеру начисленной заработной платы  
на начало месяца, %**



Средний размер назначенных пенсий пенсионеров, состоящих на учете в Отделении Пенсионного фонда Российской Федерации по Санкт-Петербургу и Ленинградской области, на начало июля 2017 года составил 14 510,7 руб. В январе была произведена единовременная денежная выплата в размере 5,0 тыс. руб. вместо второй индексации предыдущего года.

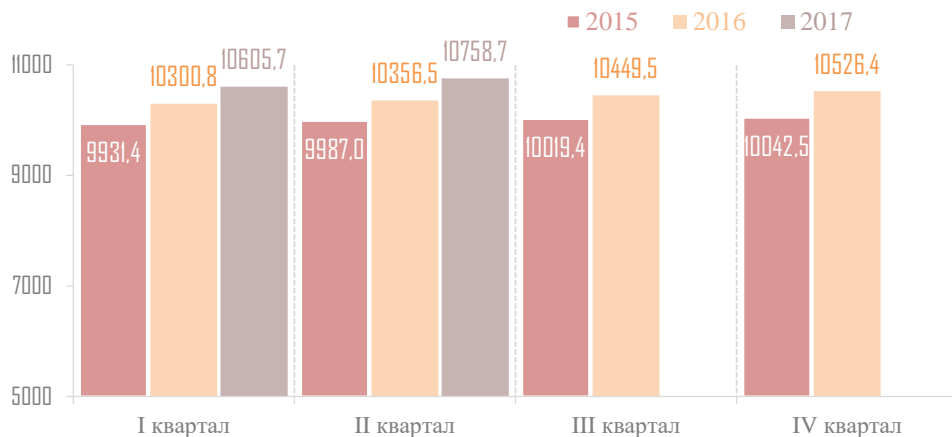
С октября 2014 года, за исключением начала 2016 и 2017 годов, реальный размер назначенных пенсий сохранялся ниже уровня соответствующего периода предыдущего года. Ситуация обусловлена превышением темпов инфляции в Санкт-Петербурге над темпами индексации.

Согласно конвенции Международной организации труда, пенсия должна составлять не менее 40% от заработной платы. Отношение среднего размера назначенных пенсий к среднему размеру начисленной заработной платы по состоянию на 01.07.2017 составило 25,3%.



# Величина прожиточного минимума

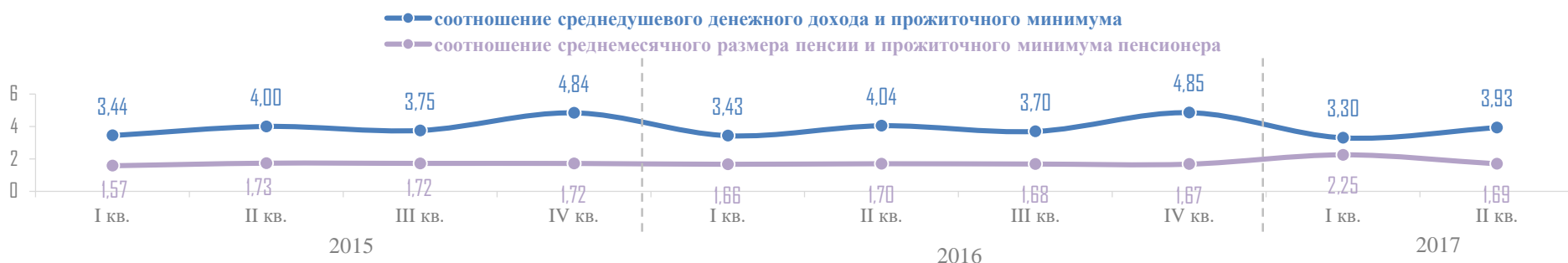
## Величина прожиточного минимума в расчете на душу населения, руб.



## Прожиточный минимум для основных социально-демографических групп



## Соотношение доходов и прожиточного минимума, раз



В II квартале 2017 года величина прожиточного минимума в расчете на душу населения в Санкт-Петербурге составила 10 758,7 руб. Изменение величины прожиточного минимума для основных социально-демографических групп населения происходило неравномерно: по сравнению с соответствующим периодом предыдущего года в большей степени возросла величина прожиточного минимума для трудоспособного населения (на 4,0%), прирост величины прожиточного минимума для пенсионеров был наименьшим (3,6%).

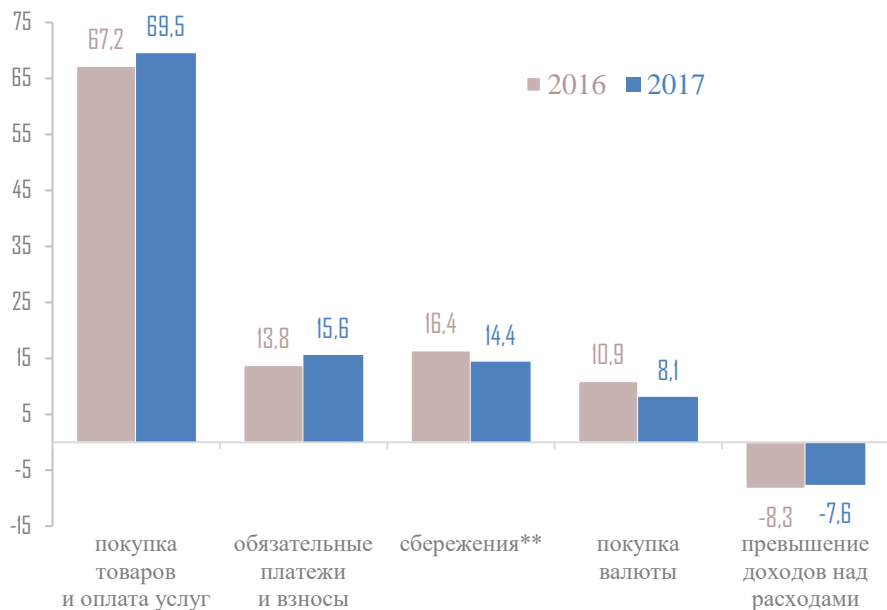
По итогам II квартала 2017 года среднедушевой денежный доход превысил величину прожиточного минимума, установленного на II квартал 2017 года, в 3,9 раза. Значение отношения по сравнению с аналогичным периодом предыдущего года увеличилось.

Соотношение среднего размера назначенных пенсий и прожиточного минимума пенсионера в II квартале 2017 года снизилось до 1,7 раза.

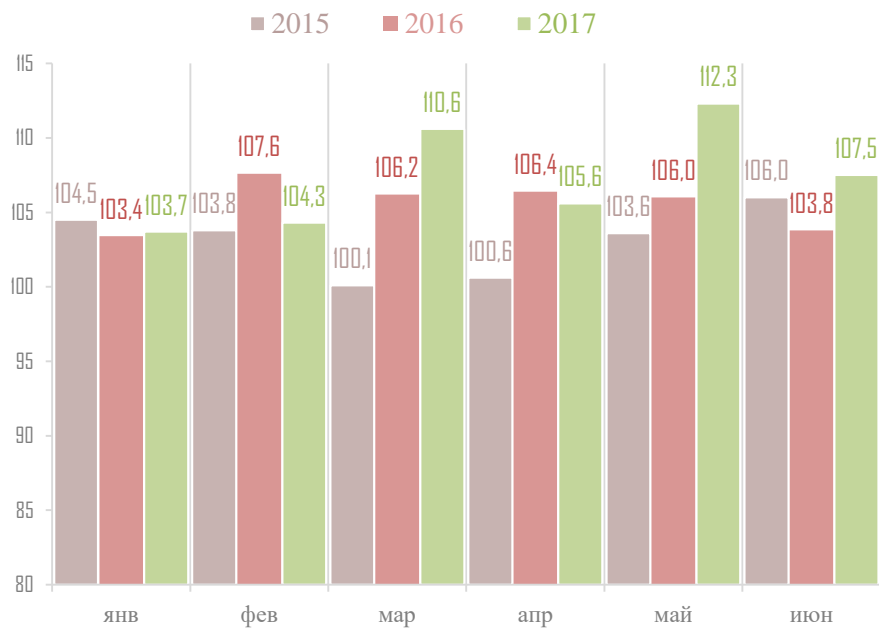
# Денежные расходы населения



**Структура использования денежных доходов населения\***  
в июне,  
% от общей суммы денежных доходов



**Динамика потребительских расходов на душу населения\*\*\*,**  
% к соответствующему месяцу предыдущего года



Основным направлением использования денежных доходов населения являются потребительские расходы (покупка товаров и оплата услуг). По предварительным данным, в июне 2017 года потребительские расходы на душу населения составили 31 037 руб.

Доля потребительских расходов в структуре использования денежных доходов по сравнению с июнем предыдущего года увеличилась на 2,3 п.п. и составила 69,5%, доля расходов на обязательные платежи и разнообразные взносы увеличилась на 1,8 п.п. до 15,6%.

Доли расходов на создание сбережений и приобретение валют снизились соответственно на 2,0 и 2,8 п.п. до 14,4% и 8,1%. Интерес к сбережениям упал в том числе вследствие снижения доходности депозитов.

\* Сумма долей расходов, рассчитанных в процентах от общей суммы денежных доходов, не равна 100%, так как в Санкт-Петербурге расходы населения превышают доходы.

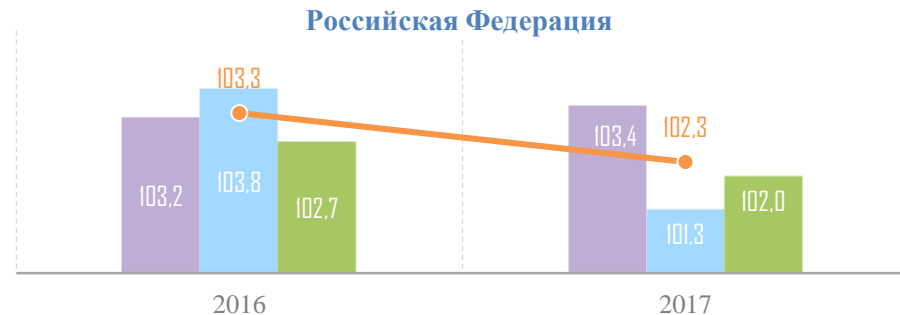
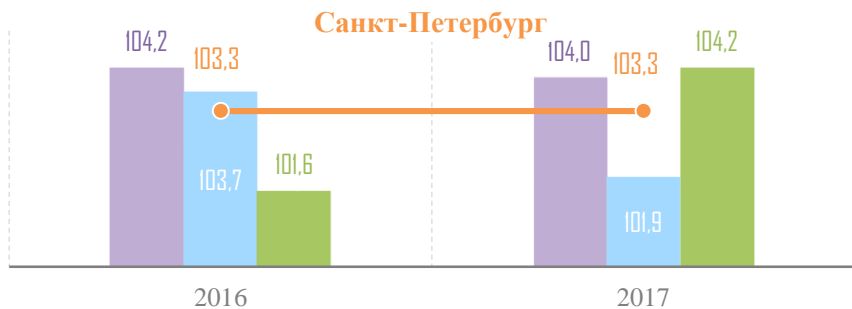
\*\* Сбережения (организованные) включают прирост (уменьшение) вкладов, приобретение ценных бумаг, изменение средств на счетах индивидуальных предпринимателей, изменение задолженности по кредитам, приобретение недвижимости.

\*\*\* Предварительные данные.

# Потребительские цены



## Индекс потребительских цен, июнь в % к декабрю предыдущего года



■ продовольственные товары   
 ■ непродовольственные товары   
 ■ платные услуги населению   
 —●— сводный

## Индекс потребительских цен в Санкт-Петербурге в 2017 году, в % к предыдущему месяцу



Индекс потребительских цен в Санкт-Петербурге в июне 2017 года по отношению к декабрю составил, как и годом ранее, 103,3%.

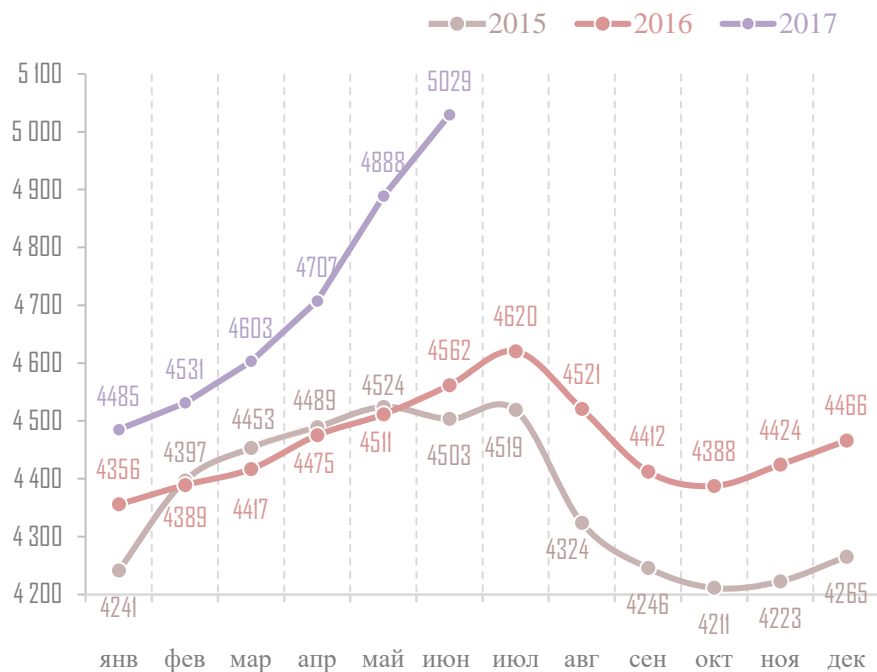
Определяющее влияние на увеличение индекса потребительских цен оказали цены на услуги (104,2%) и продовольственные товары (104,0%). Подорожание услуг связано со скачком цен в январе, обусловленным прежде всего ростом тарифов городского пассажирского транспорта.

Темпы роста цен в Санкт-Петербурге выше, чем в среднем по России.

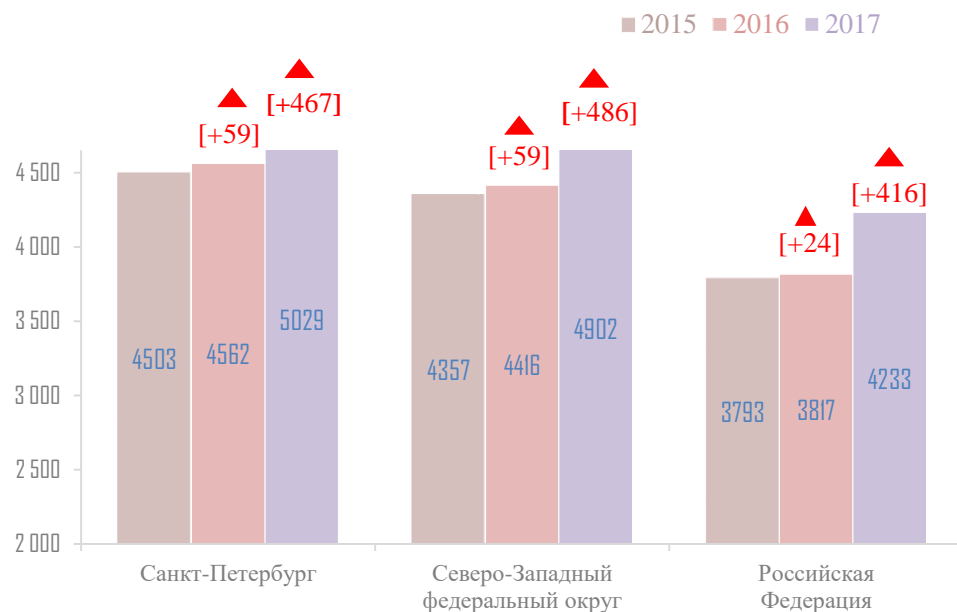
# Стоимость минимального набора продуктов питания



Стоимость минимального набора продуктов питания в Санкт-Петербурге, руб.



Стоимость минимального набора продуктов питания в Санкт-Петербурге, Северо-Западном федеральном округе и Российской Федерации в июне, руб.



▲ рост значения показателя по сравнению с соответствующим периодом предыдущего года и величина изменения  
[+59]

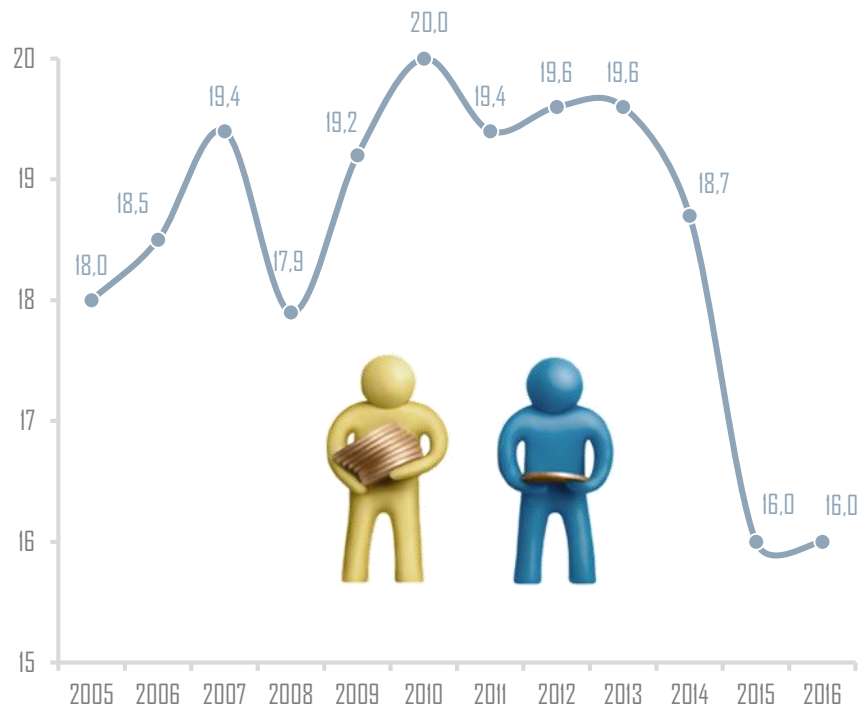
Стоимость минимального набора продуктов питания в Санкт-Петербурге во втором квартале 2017 года резко возросла и превысила прошлогодний максимум, наблюдавшийся в июле. Подорожание обусловлено в первую очередь ростом цен на плодоовощную продукцию.

Стоимость минимального набора продуктов питания в июне 2017 года в Санкт-Петербурге была на 18,8% выше, чем в среднем по Российской Федерации, и на 2,6% больше среднего значения по Северо-Западному федеральному округу.

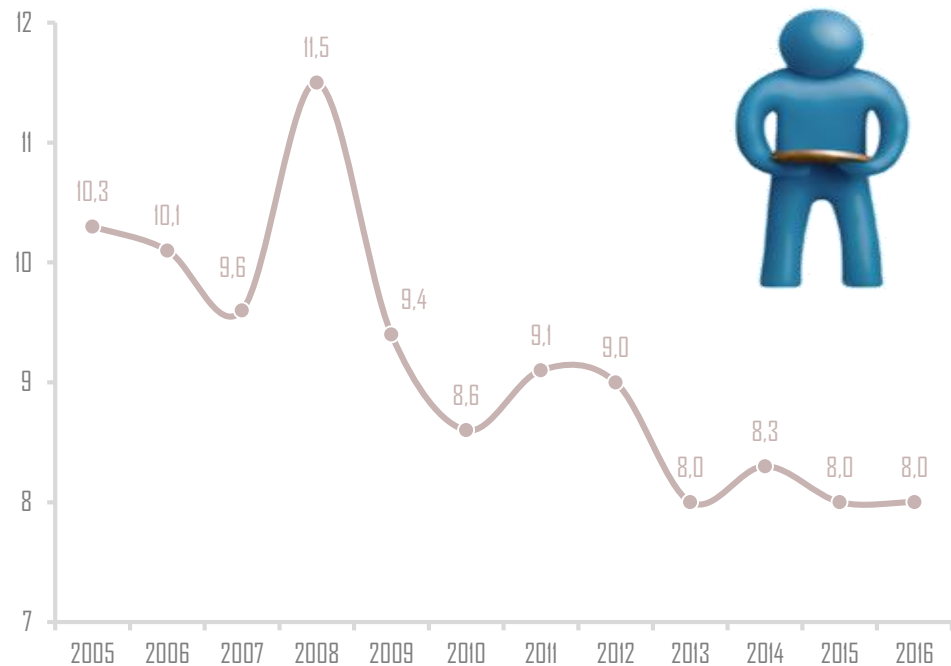
# Дифференциация населения по доходам



Соотношение доходов 10% наиболее и 10% наименее обеспеченного населения, раз



Доля населения с денежными доходами ниже величины прожиточного минимума, %



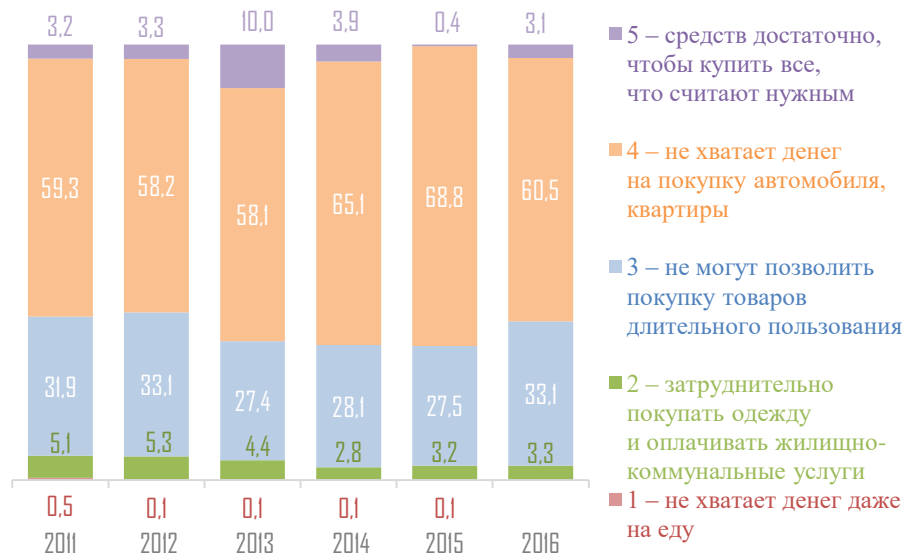
В 2016 году в Санкт-Петербурге отношение доходов 10% наиболее обеспеченного населения к доходам 10% наименее обеспеченного населения сохранилось на уровне предыдущего года, составив 16,0 раза (в 2014 году – 18,7 раза). На долю 10% наиболее обеспеченного населения приходилось 30,6% денежных доходов (в 2015 году – 30,7%, в 2014 году – 32,2%), на долю 10% наименее обеспеченного населения – 1,9%, значение не изменилось по сравнению с 2015 годом (в 2014 году составило 1,7%). Индекс концентрации доходов (коэффициент Джини) составил 0,416, как и в 2015 году (в 2014 году – 0,437). Сокращение расслоения населения по доходам обусловлено снижением доходов всех групп населения.

Численность населения с денежными доходами ниже величины прожиточного минимума в 2016 году составила 420,3 тыс. чел., или 8,0% от общей численности населения (в 2015 году численность была ниже – 414,4 тыс. чел., или 8,0%, в 2014 году – 423,5 тыс. чел., или 8,3%).

# Дифференциация населения по доходам

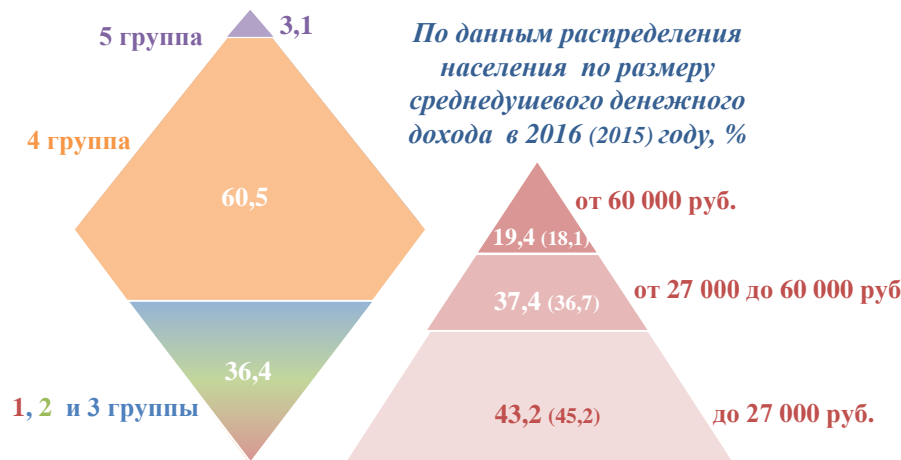


**Распределение домашних хозяйств по оценке своего финансового положения на конец года\*, %**



**Социальная структура по доходам**

*По данным субъективных оценок респондентов при обследовании бюджетов домашних хозяйств в 2016 году, %*



По данным выборочного обследования бюджетов домашних хозяйств, регулярно проводимого Петростатом, в 2016 году по сравнению с предыдущим годом значительно – на 8,3 п.п. – снизилась доля обеспеченного населения (может позволить себе высокий уровень потребления, группа 4), при этом на 5,6 п.п. увеличилась доля группы малообеспеченных (испытывающих затруднения при покупке одежды и оплате жилищно-коммунальных услуг, группа 2) и на 2,7 п.п. – доля группы богатых (группа 5).

Схема социальной структуры по доходам, полученная на основе субъективных оценок респондентов, отличается от структуры, объективно складывавшейся по данным распределения населения по размеру среднедушевого денежного дохода, и напоминает по форме ромб. Основную его часть составляет обеспеченное население (группа 4), значительно меньшие доли занимают малообеспеченные группы населения (группы 1, 2 и 3) и богатая элита (группа 5).

По данным распределения населения по размеру среднедушевого денежного дохода, в 2016 году основную долю (43,2%) составляло население с низкими доходами, ввиду чего социальная структура напоминает пирамиду, вершина которой состоит из немногочисленной группы с высокими доходами, затем следуют менее обеспеченные слои. Таким образом, сами респонденты в общей массе более позитивно оценивали возможности своих доходов, чем показывают объективные данные по среднедушевым денежным доходам.

\* По данным выборочных обследований бюджетов 930 домашних хозяйств Санкт-Петербурга, источник информации – Петростат.

# Выводы



В январе-июне 2017 года по отношению к соответствующему периоду предыдущего года реальные денежные доходы населения снизились на 3,8%, реальная среднемесячная начисленная заработная плата повысилась на 5,0%. Покупательная способность денежных доходов населения снизилась по большинству товаров.

Среднемесячная начисленная заработная плата в июне 2017 года составила 57 422 руб.

Плановые значения на 2017 год в отношении средних заработных плат отдельных категорий работников, целевые значения по которым установлены Указом Президента Российской Федерации от 07.05.2012 № 597, достигнуты по шести из одиннадцати категорий работников. Не достигнуты плановые значения по заработной плате педагогических работников дошкольных образовательных учреждений, срок исполнения для данной категории был установлен на 2012 год.

На 01.07.2017 суммарная просроченная задолженность по заработной плате организаций (без субъектов малого предпринимательства), по данным Петростата, составила 116,3 млн руб. перед 1 862 работниками. Большую часть задолженности имели строительные организации. По сравнению с соответствующим периодом предыдущего года сумма просроченной задолженности сократилась.

Средний размер назначенных пенсий во втором квартале 2017 года снизился: по состоянию на 01.07.2017 он составил 14 511 руб. (по состоянию на 01.04.2017 – 14 534 руб.).

В июне 2017 года в структуре использования денежных доходов доля потребительских расходов увеличилась по сравнению с июнем предыдущего года на 2,3 п.п. и составила 69,5%. Доля расходов на обязательные платежи и разнообразные взносы увеличилась на 1,8 п.п. до 15,6%. Доли расходов на создание сбережений и приобретение валют уменьшились соответственно на 2,0 и 2,8 п.п. до 14,4% и 8,1%.

Стоимость минимального набора продуктов питания в Санкт-Петербурге во втором квартале резко возросла и составила в июне 2017 года 5 029 руб. Подорожание обусловлено в первую очередь ростом цен на плодоовощную продукцию.