

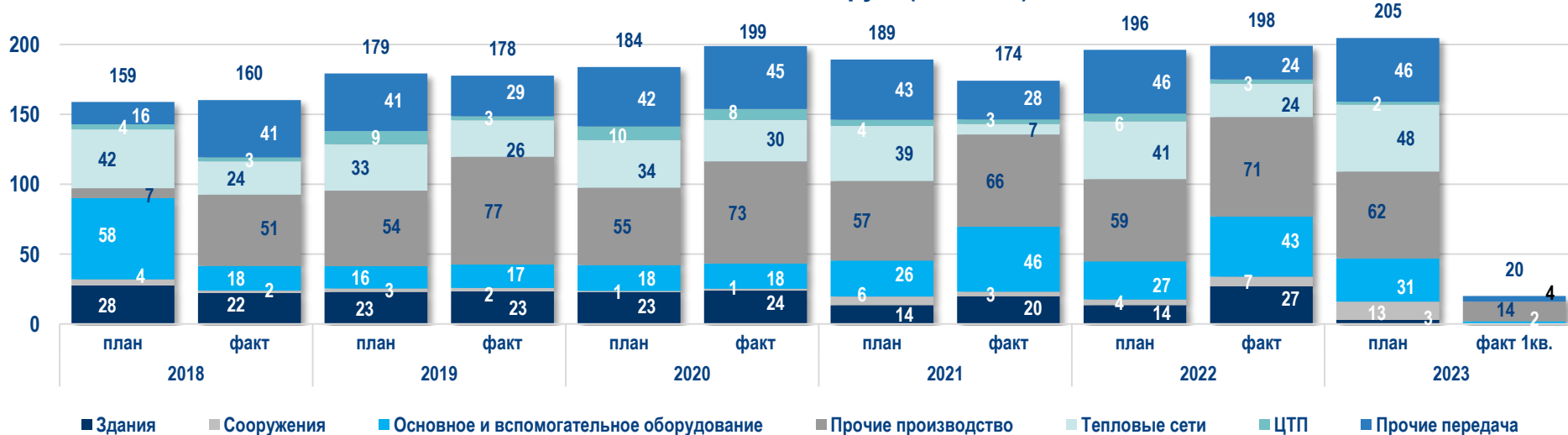
О рассмотрении вопросов выполнения организацией за период с 2018 по 2022 год и ходе реализации в 2023 году Адресной программы ремонта, Инвестиционной программы и Программы энергосбережения.

Объекты ремонта	Ед. изм.	2018			2019			2020			2021			2022			2023	
		план	факт	%	план	факт	%	план	факт	%	план	факт	%	план	факт	%	план	факт за 1 квартал
Всего	млн. руб.	159	160	101%	179	178	99%	184	199	108%	189	174	92%	196	198	101%	205	20
Производство тепловой энергии всего, в том числе	млн. руб.	97	92	95%	95	120	125%	98	116	119%	102	136	132%	104	147	142%	109	16
Здания	млн. руб.	28	22	81%	23	23	101%	23	24	105%	14	20	148%	14	27	203%	3	0
	объект	63	66	105%	55	56	102%	47	54	115%	36	42	117%	4	36	900%	3	1
Сооружения	млн. руб.	4	2	38%	3	2	99%	1	1	128%	6	3	53%	4	7	166%	13	0
	шт.	15	12	80%	8	9	113%	3	4	133%	6	7	117%	18	34	189%	2	0
Основное и вспомогательное оборудование	млн. руб.	58	18	31%	16	17	105%	18	18	98%	26	46	179%	27	43	156%	31	2
Прочие	млн. руб.	7	51	729%	54	77	143%	55	73	132%	57	66	116%	59	71	120%	62	14
Передача тепловой энергии всего, в том числе	млн. руб.	62	68	110%	84	58	69%	86	82	96%	87	38	44%	92	50	55%	96	4
Тепловые сети	млн. руб.	42	24	57%	33	26	79%	34	30	87%	39	7	19%	41	24	57%	48	0
	км трубы	0,7	0,7	96%	1	1	100%	0,8	0,8	100%	1,4	1,4	100%	0,8	0,8	100%	1	0
ЦТП	млн. руб.	4	3	75%	9	3	31%	10	8	80%	4	3	74%	6	3	53%	2	0
	количес тво	15	14	93%	11	10	91%	24	25	104%	14	13	93%	9	13	144%	1	0
Прочие	млн. руб.	16	41	260%	41	29	71%	42	45	106%	43	28	64%	46	24	52%	46	4

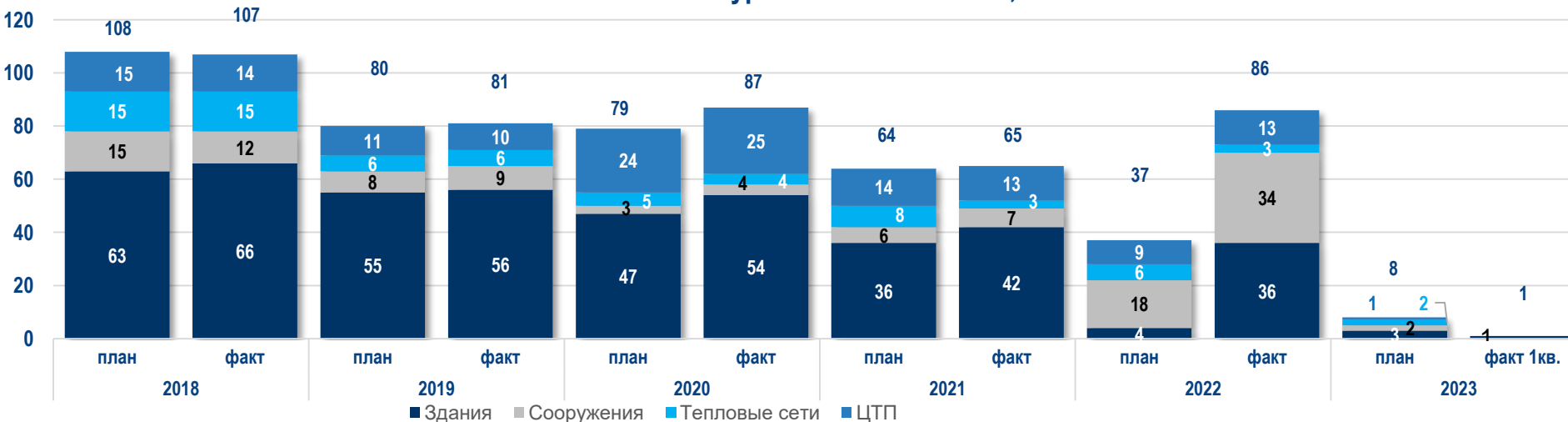


* для сопоставимости данных по периодам информация за 2019-2023 гг. указана с учетом материалов

Финансовые показатели, млн. руб. (без НДС)



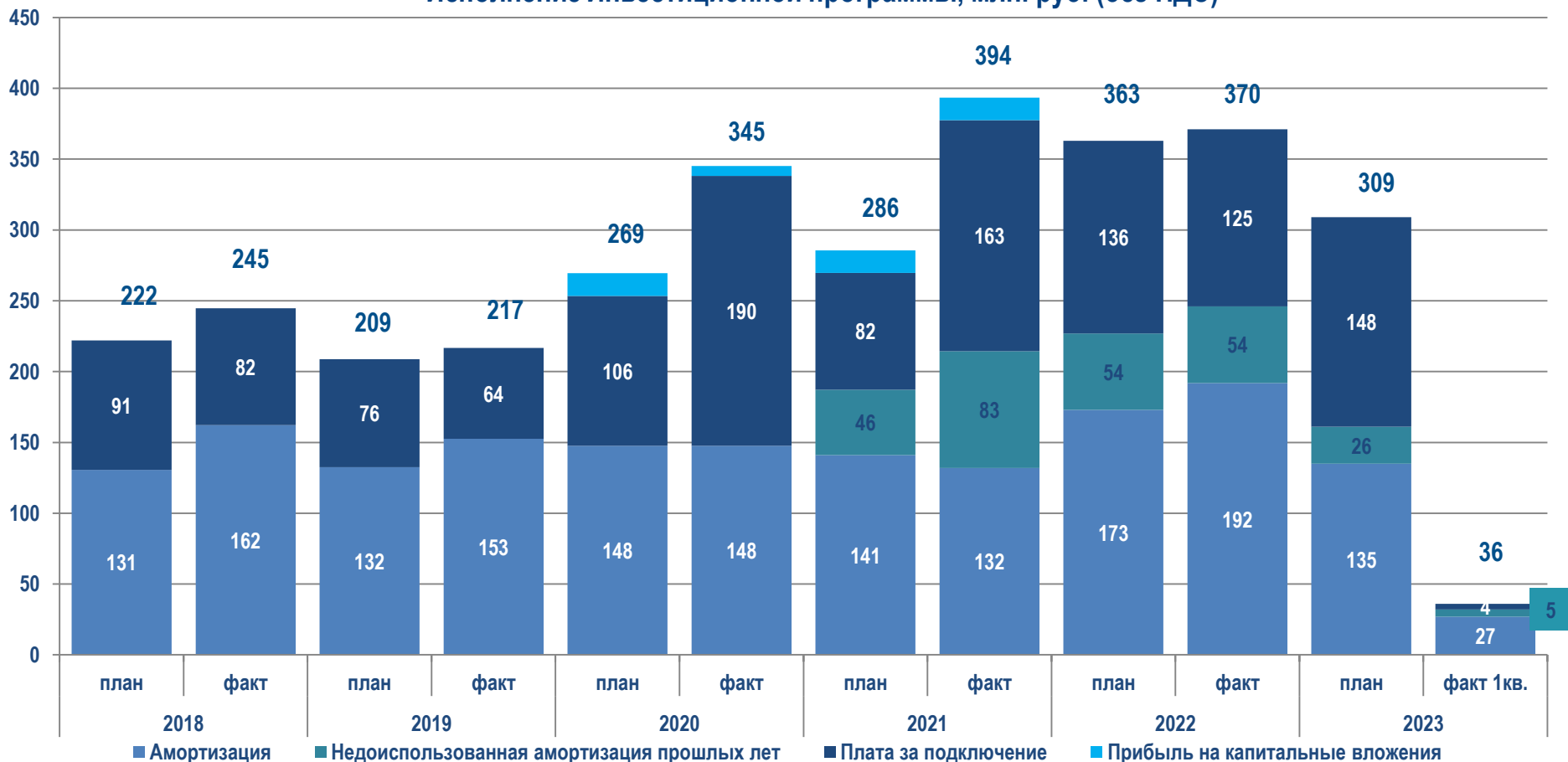
Натуральные показатели, объекты



Инвестиционная программа общества с ограниченной ответственностью «Петербургтеплоэнерго», утвержденная распоряжением Комитета по тарифам Санкт-Петербурга от 14.12.2018 №232-р, с изменениями, внесенными распоряжением Комитета по тарифам Санкт-Петербурга от 18.11.2022 № 176-р

Источник финансирования, вид деятельности		Объем инвестиций, млн. руб. (без НДС)																
		2018 год			2019 год			2020 год			2021 год			2022 год			2023 год	
		план	факт	%	план	факт	%	план	факт	%	план	факт	%	план	факт	%	план	факт за 1 квартал
Амортизационные отчисления (предусмотренные в тарифе)	ВСЕГО	131	162	124%	132	153	115%	148	148	100%	141	133	94%	173	192	111%	135	27
	производство	118	152	129%	122	143	117%	125	124	99%	115	116	101%	134	155	116%	108	27
	передача	13	10	81%	11	10	95%	23	23	104%	26	16	63%	39	37	94%	27	0
Недоиспользованная амортизация прошлых лет	ВСЕГО	0	0	0%	0	0	0%	0	0	0%	46	83	178%	54	54	100%	26	5
	производство	0	0	0%	0	0	0%	0	0	0%	44	44	100%	53	54	101%	7	3
	передача	0	0	0%	0	0	0%	0	0	0%	2	0	12%	0	0	0%	20	0
	прочие объекты и мероприятия относимые к регулируемому виду деятельности	0	0	0%	0	0	0%	0	0	0%	0	38	0%	0	0	0	0	2
Плата за подключение	ВСЕГО	91	82	90%	76	64	84%	106	190	102%	82	163	198%	136	125	92%	148	4
	индивидуальный тариф	0	0	0%	0	0	0%	0	83	0%	0	98	0%	0	17	0	0	1
	производство	30	25	85%	0	0	0%	54	70	130%	0	0	0%	0	0	0	0	0
	передача	62	57	92%	76	64	84%	52	38	72%	82	65	79%	136	108	79%	148	4
Бюджетное финансирование	ВСЕГО	0	0	0%	0	0	0%	0	0	0%	0	0	0%	0	0	0	0	0
	производство	0	0	0%	0	0	0%	0	0	0%	0	0	0%	0	0	0	0	0
	передача	0	0	0%	0	0	0%	0	0	0%	0	0	0%	0	0	0	0	0
Кредиты	ВСЕГО	0	0	0%	0	0	0%	0	0	0%	0	0	0%	0	0	0	0	0
	производство	0	0	0%	0	0	0%	0	0	0%	0	0	0%	0	0	0	0	0
	передача	0	0	0%	0	0	0%	0	0	0%	0	0	0%	0	0	0	0	0
Прибыль на капитальные вложения	ВСЕГО	0	0	0%	0	0	0%	16	7	44%	16	16	100%	0	0	0	0	0
	производство	0	0	0%	0	0	0%	0	0	0%	0	0	0%	0	0	0	0	0
	передача	0	0	0%	0	0	0%	16	7	44%	16	16	100%	0	0	0	0	0
ИТОГО по инвестиционной программе		222	245	110%	209	217	104%	269	345	97%	286	394	138%	363	370	102%	309	36
производство тепловой энергии		148	178	120%	122	143	117%	179	194	109%	159	199	125%	188	209	111%	114	32
передача тепловой энергии		74	67	91%	87	74	85%	91	68	75%	126	98	77%	175	144	82%	194	4

Исполнение Инвестиционной программы, млн. руб. (без НДС)



Проанализировав информацию об исполнении Инвестиционной программы за 2019-2022 гг., можно сделать вывод о том, что наблюдается увеличение финансирования по Инвестиционной программе ООО «Петербургтеплоэнерго», связанное с увеличением количества мероприятий, необходимых для выполнения договоров о подключении абонентов.

Наименование	Ед. изм.	2018 год			2019 год			2020 год			2021 год			2022 год			2023 год	
		план	факт	%	план	факт	%	план	факт	%	план	факт	%	план	факт	%	план	факт за 1 полуг.
Производство тепловой энергии всего, в том числе	объект	204	277	136%	188	187	99%	168	114	68%	172	181	105%	133	154	116%	85	15
за счет платы за подключение <i>(факт указан с учётом индивидуального тарифа)</i>	объект	1	1	100%	0	0	0%	4	1	25%	0	2	0%	0	0	0%	0	0
за счет средств, учтенных в тарифах на тепловую энергию (амортизация)	объект	203	276	136%	188	187	99%	164	113	69%	156	163	104%	121	142	117%	74	13
Недоиспользованная амортизация прошлых лет	объект	0	0	0%	0	0	0%	0	0	0%	16	16	100%	12	12	100%	11	2
Передача тепловой энергии всего, в том числе	км трассы*	2,16	1,97	91%	1,90	1,82	96%	2,23	1,74	78%	2,13	2,44	115%	2,77	1,51	55%	3,26	0,21
Реконструкция тепловых сетей всего, в том числе	км трассы*	0,82	0,61	74%	0,47	0,50	106%	0,81	0,72	89%	0,78	0,86	110%	0,61	0,51	84%	1,13	0,00
Реконструкция тепловых сетей за счет платы за подключение <i>(факт указан с учётом индивидуального тарифа)</i>	км трассы*	0,51	0,30	59%	0,29	0,32	111%	0,31	0,26	87%	0,29	0,37	128%	0,61	0,51	84%	0,24	0,00
Реконструкция тепловых сетей за счет средств, учтенных в тарифах на тепловую энергию (амортизация)	км трассы*	0,31	0,31	100%	0,18	0,18	100%	0,51	0,46	90%	0,49	0,49	100%	0,00	0,00	0%	0,89	0,00
Строительство тепловых сетей	км трассы*	1,34	1,36	101%	1,43	1,32	92%	1,42	1,02	72%	1,35	1,58	117%	2,16	1,00	46%	2,13	0,21
Строительство тепловых сетей за счет платы за подключение <i>(факт указан с учётом индивидуального тарифа)</i>	км трассы*	1,34	1,36	101%	1,43	1,32	92%	1,42	1,02	72%	1,08	1,28	118%	2,16	1,00	46%	2,13	0,21
Строительство тепловых сетей за счет прибыли на капитальные вложения	км трассы*	0,00	0,00	0%	0,00	0,00	0%	0,00	0,00	0%	0,27	0,30	0%	0,00	0,00	0%	0,00	0,00
Недоиспользованная амортизация прошлых лет	км трассы*	0,00	0,00	0%	0,00	0,00	0%	0,00	0,00	0%	0,00	0,00	0%	0,00	0,00	0%	0,00	0,00
Реконструкция ЦТП всего, в том числе	шт.	4,00	11,00	275%	17,00	16,00	94%	8,00	8,00	100%	0,00	0,00	0%	1	1	100%	0	1
за счет платы за подключение	шт.	0	0	0%	0	0	0%	0	0	0%	0	0	0%	0	0	0%	0	0
за счет средств, учтенных в тарифах на тепловую энергию (амортизация)	шт.	4	11	275%	17	16	94%	8	8	100%	0	0	0%	0	0	0%	0	0
Прочие объекты и мероприятия относимые к регулируемому виду деятельности, в том числе	шт.	0	0	0%	0	0	0%	0	0	0%	0	13	0%	0	0	0%	0	0
Недоиспользованная амортизация прошлых лет	шт.	0	0	0%	0	0	0%	0	0	0%	0	13	0%	1	1	100%	0	1

Производство тепловой энергии, объекты



Передача тепловой энергии, км трассы



- **Строительство тепловой сети для подключения здания общеобразовательной школы по адресу: г. Пушкин, Промышленная улица, участок 6 и здания дошкольного образовательного учреждения по адресу: г. Пушкин, Промышленная ул., участок 7:**

В рамках Договоров о подключении (технологическом присоединении) к системе теплоснабжения ООО «Петербургтеплоэнерго» здания общеобразовательной школы и здания дошкольного образовательного учреждения по адресу: г. Пушкин, Промышленная улица, участок 6, 7, выполнено строительство тепловой сети протяженностью 604 п.м. в трассе.

Срок подключения объектов – 31.12.2022.

Работы по проектированию и строительству тепловой сети выполнены ООО «СП ПЭНТ» с соблюдением сроков в рамках договора № 01/21-12 от 26.07.2021, стоимостью 50,7 млн. руб. без НДС.

Получен ввод объекта в эксплуатацию 05.05.2023.



- **Строительство тепловой сети для подключения Городской больницы №40 (реконструкция корпусов) по адресу: Санкт-Петербург, Курортный район, г. Сестрорецк, ул. Борисова, дом 9, лит. Б,П,Ж и Д**

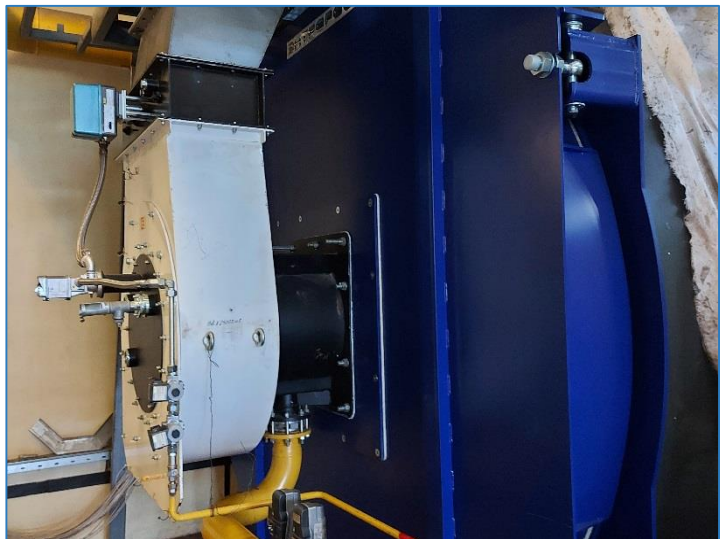
В рамках Договора о подключении (технологическом присоединении) к системе теплоснабжения ООО «Петербургтеплоэнерго» корпусов Городской больницы №40 по адресу: Санкт-Петербург, Курортный район, г. Сестрорецк, ул. Борисова, дом 9, лит. Б,П,Ж и Д выполнено строительство и реконструкция тепловой сети протяженностью 270 п.м. в трассе.

Срок подключения объектов – 31.10.2022.

Работы по проектированию и строительству тепловой сети выполнены ООО «Сантехпрогресссервис» с соблюдением сроков в рамках договора № 01/21-16 от 18.08.2021, стоимостью 18,3 млн. руб. без НДС.

Получен ввод объекта в эксплуатацию 22.12.2022.





➤ В 2022 году, была выполнена:



- ✓ замена насосов на 7 котельных;
- ✓ замена баков расширительных на 23 котельных;
- ✓ замена теплообменных аппаратов на 11 котельных;
- ✓ замена 5 котлов, общей мощностью 27,735 Гкал/ч.

Выполнение работ осуществлено с целью:

- ✓ соблюдения гидравлического и температурного режима в отопительном сезоне;
- ✓ надежного, качественного и безаварийного теплоснабжения абонентов.



➤ В 1 полугодии 2023 года, была выполнена:



Замена 2 котлов на котельной, по адресу: г. Санкт-Петербург, ул. Красного Курсанта, д. 20, общей мощностью 25,284 Гкал/ч.

Выполнение работ осуществлено с целью:

- ✓ соблюдения гидравлического и температурного режима в отопительном сезоне;
- ✓ надежного, качественного и безаварийного теплоснабжения абонентов.

Исполнение Программы энергосбережения

Источник финансирования	Ед. изм.	2018			2019			2020			2021			2022			2023	
		план	факт	%	план	факт	%	план	факт	%	план	факт	%	план	факт	%	план	факт 1 кв.
Финансирование мероприятий программы энергосбережения осуществляется за счет амортизационных отчислений	млн. руб.	36	40	110	35	35	100	9	9	100	6	6	100	7,9	9,7	124	5,1	0

ООО «Петербургтеплоэнерго» – энергоэффективная компания, применяющая высокотехнологичные инновационные решения, направленные на экономию энергоресурсов.

Программа в области энергосбережения и повышения энергетической эффективности на 2019-2023 гг. включает в себя следующие мероприятия:

- Установка частотных преобразователей.
- Реконструкция узлов учета тепловой энергии (мероприятия реализованы в полном объеме 2019 году);
- Проведение инструктажей по энергосбережению и энергоэффективности.
- Модернизация систем автоматизации, диспетчеризации объектов теплоэнергетики (мероприятия реализованы в полном объеме 2019 году);

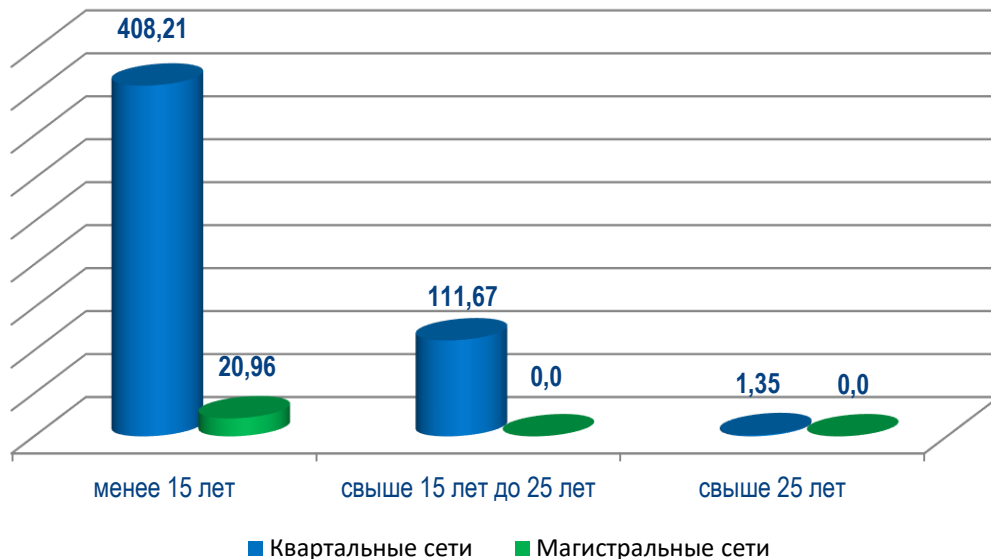


Реализация мероприятий программы энергосбережения Общества обеспечивает экономию топлива в размере 1-2% от объема, потребляемого ранее, и сокращение потребления электроэнергии оборудованием котельных и ЦТП. Экономия условного топлива от мероприятий, реализованных в 2019 – 2022 гг. составила 1109 т.у.т., Планируемая экономия условного топлива от мероприятий, реализованных в 2019 – 2023 гг в 2023 году составит 279 т. у.т. Мероприятия, включенные в программу энергосбережения и повышения энергоэффективности Общества, реализуются в рамках Инвестиционной программы ООО «Петербургтеплоэнерго» на 2019-2023 гг. Финансирование мероприятий, включенных в программу энергосбережения осуществляется за счет амортизационных отчислений, учтенных в тарифе.

**Протяженность тепловых сетей, находящихся на балансе (в эксплуатации)
 ООО «Петербургтеплоэнерго»**

Наименование	По состоянию на 01.01.2018	По состоянию на 01.01.2019	По состоянию на 01.01.2020	По состоянию на 01.01.2021	По состоянию на 01.01.2022	По состоянию на 01.01.2023
Протяженность тепловых сетей, км трассы, всего, в том числе:	527	528	531	536	537	542
находятся на балансе, км трассы	523	525	527	533	535	540
принято бесхозяйных сетей (сети находятся в эксплуатации Общества), км трассы	3	3	3	3	2	2

Сроки службы тепловых сетей на 01.01.2023 г., с отражением информации о протяженности сетей, км трассы

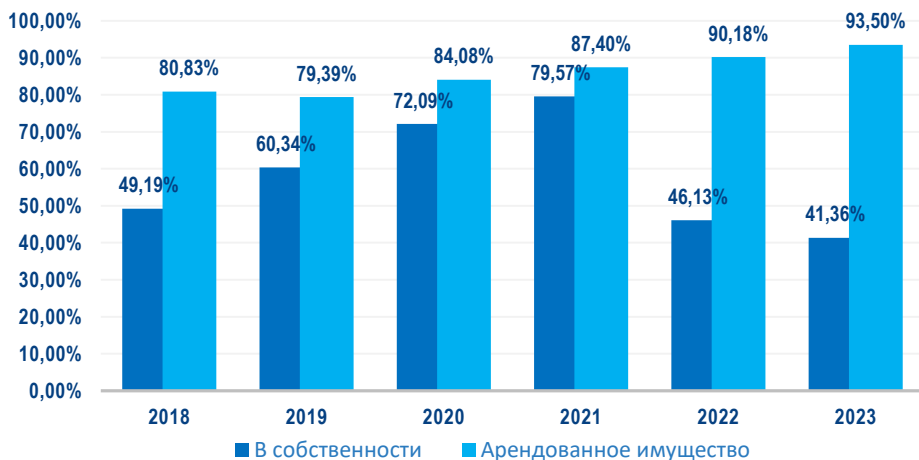


Сроки службы тепловых сетей 01.01.2023г			
	Менее 15 лет	Свыше 15 лет до 25 лет	Свыше 25 лет
Квартальные сети, км трассы	408,21	111,67	1,35
Магистральные сети, км трассы	20,96	0,00	0,00
Всего, км трассы	429,17	111,67	1,35

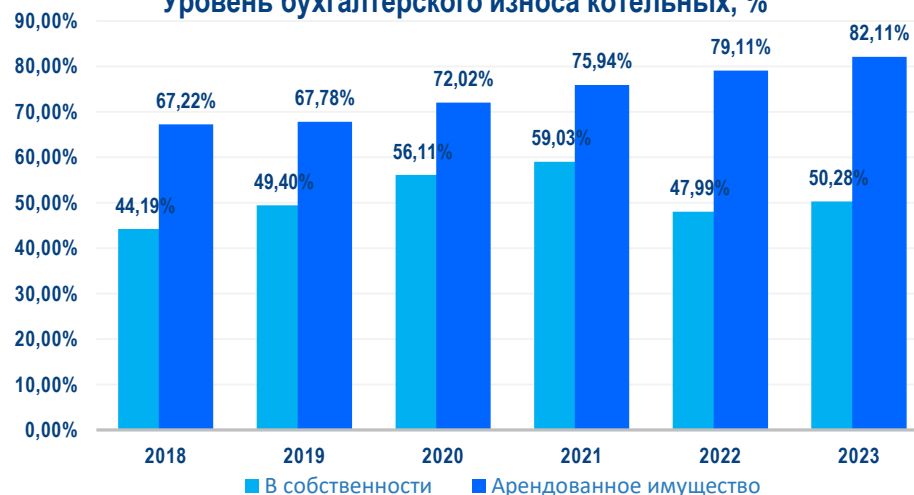
Количество прекращений подачи тепловой энергии в результате технологических нарушений на тепловых сетях на 1 км, ед/км



Уровень бухгалтерского износа тепловых сетей, %



Уровень бухгалтерского износа котельных, %



- ❖ Снижение износа собственного имущества по тепловым сетям связано с изменением СПИ и восстановлением ранее накопленной амортизации при переходе на ФСБУ (Федеральный стандарт бухгалтерского учета) 6/2020;
- ❖ Комплекс мероприятий за предыдущие периоды позволил добиться устойчивости, надежности системы теплоснабжения, отсутствия значимого роста удельной повреждаемости на тепловых сетях и не допустить дефектов на источниках.

СПАСИБО ЗА ВНИМАНИЕ

ООО «ПЕТЕРБУРГТЕПЛОЭНЕРГО»

ptenergo.ru